

Inngangur

Eftirlit með salmonellu í svínnum er með þrennum hætti:

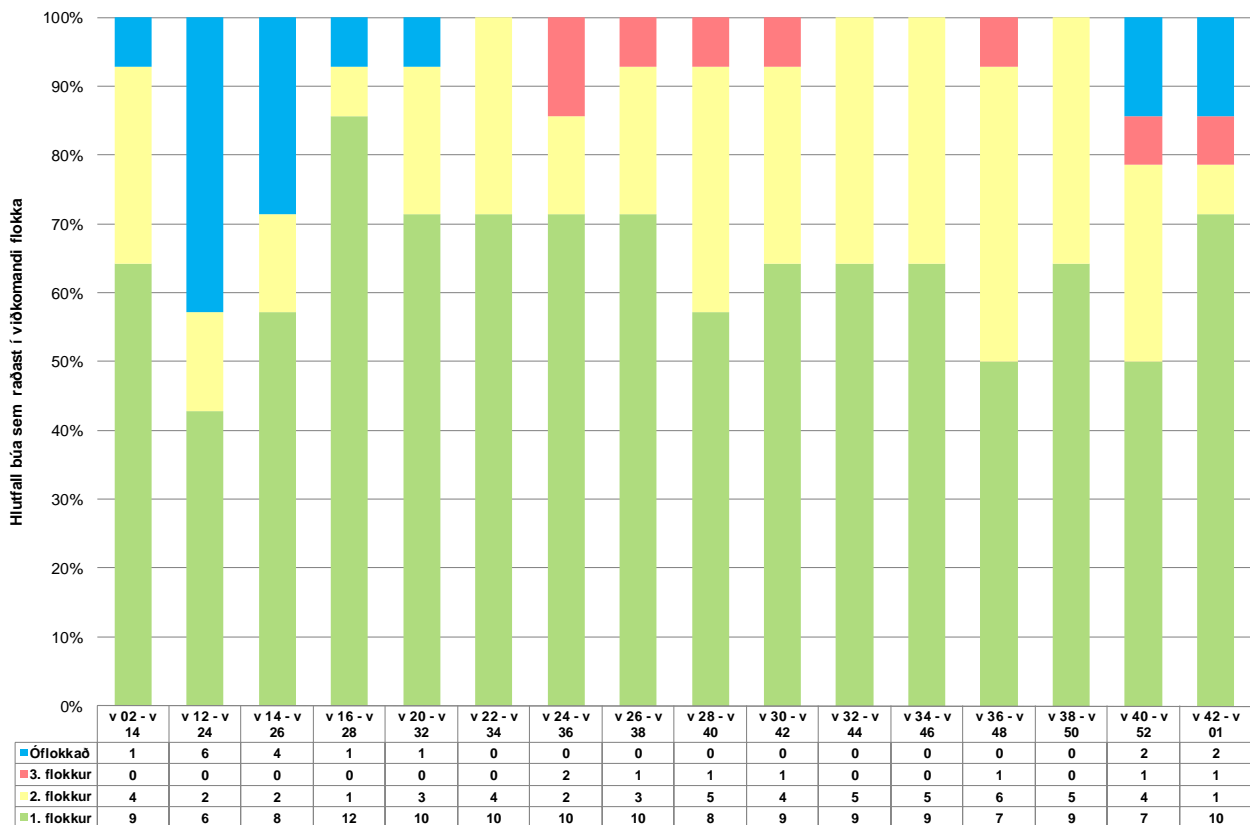
1. Fylgst er með salmonellusmiti á svínabúunum með kjötsafaprófi.
2. Fylgst er með salmonellumengun á svínaskrokkum í sláturhúsunum með stroksýnatökum.
3. Fylgst er með sermisgerðum salmonellu með saursýnatökum og ræktunum úr jákvæðum stroksýnum.

Með kjötsafaprófinu er fylgst með því hvort smítalag salmonellu sé mikið eða lítið á svínabúunum yfir tíma. Við hverja slátrun svína er fylgst með því hvort skrokkar hafi mengast af salmonellu með stroksýnatökum. Með ræktun úr saursýnum og úr jákvæðum stroksýnum má greina þá sermisgerð salmonellu sem er á ferðinni hverju sinni (t.d. *Salmonella* Typhimurium).

Rannsókn á kjötsafasýnum fer fram á Tilraunastöð Háskóla Íslands í meinafræði að Keldum. Rannsókn á stroksýnunum fer fram á Tilraunastöð Háskóla Íslands í meinafræði að Keldum og hjá Rannsóknþjónustunni ProMat Akureyri ehf. Rannsókn á saursýnum fer fram á Tilraunastöð Háskóla Íslands í meinafræði að Keldum, hjá Rannsóknþjónustunni Sýni ehf. og hjá Rannsóknþjónustunni ProMat Akureyri ehf. Staðfesting ræktunar og greining sermisgerðar fer fram á sýklafræðideild Landspítalans. Prófun á sýklalyfjapoli fer fram á Tilraunastöð Háskóla Íslands í meinafræði að Keldum.

Niðurstöður úr kjötsafaprófi

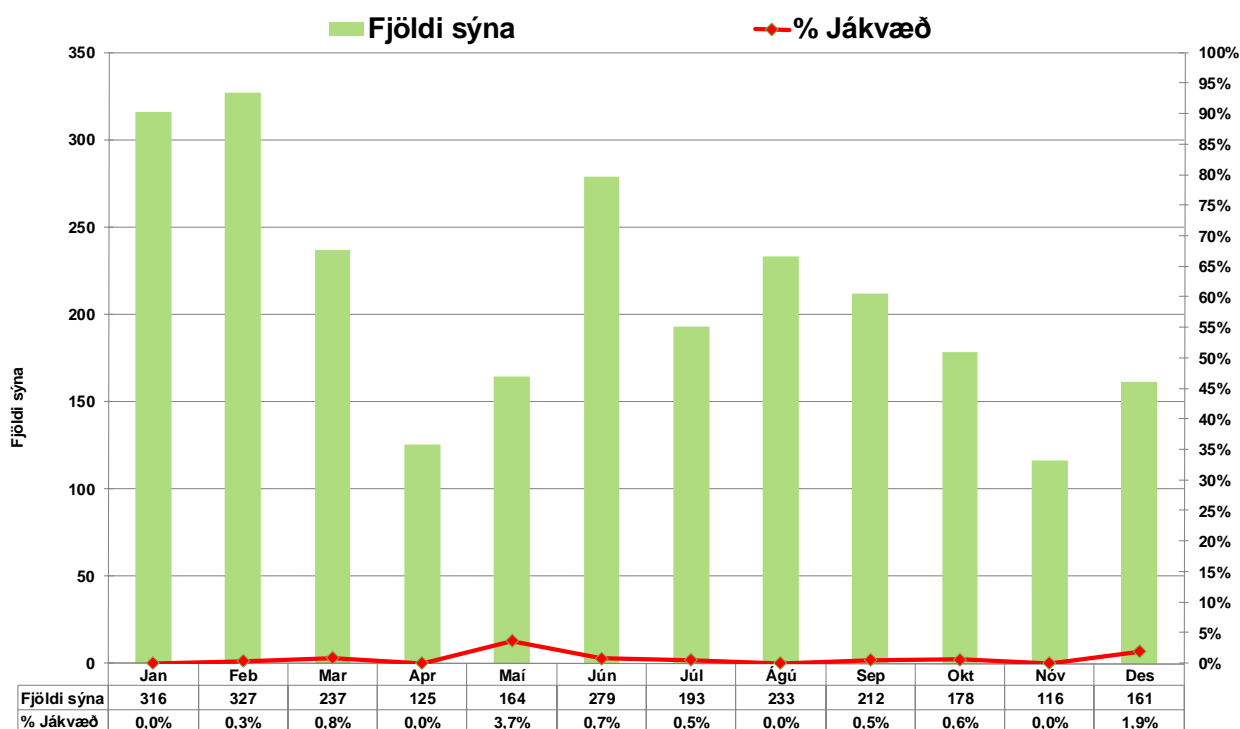
Mynd 1. Súlurnar sýna hlutfall svínabúa sem raðast í viðkomandi flokk



Skýring: v 02 – v 14 = Á þessu tímabili frá viku 02 til viku 14 var 9 búum raðað í 1. flokk, 4 búum í 2. flokk, engu búi í 3. flokk en einu búi var ekki hægt að raða í flokk á þessu tímabili. Æskilegt er að öll svínabú séu í 1. flokki. Meira smítalag vegna salmonellu er á svínabúi í flokki 2 samanborið við svínabú í flokki 1, en mest á svínabúi í flokki 3.

Niðurstöður úr stroksýnum af svínaskrokkum

Mynd 2. Súlurnar sýna fjölda sýna en línan hlutfall jákvæðra sýna (*Salmonella greinist í sýni*)



Tafla 1. Yfirlit yfir fjölda stroksýna eftir mánuðum

Mán	Fjöldi sýna	Fjöldi jákvæðra sýna	% Jákvæð	Hvaða <i>Salmonella</i> ?
Jan	316	0	0,0%	
Feb	327	1	0,3%	1x <i>S. Derby</i>
Mar	237	2	0,8%	1x <i>S. Enteriditis</i> , 1x ræktaðist ekki
Apr	125	0	0,0%	
Maí	164	6	3,7%	3x <i>S. Agona</i> , 3x <i>S. Typhimurium</i>
Jún	279	2	0,4%	1x <i>S. Typhimurium</i> , 1x <i>S. Derby</i>
Júl	193	1	0,5%	1x <i>S. Kedougou</i>
Ágú	233	0	0,0%	
Sep	212	1	0,5%	1x <i>S. Typhimurium</i>
Okt	178	1	0,6%	1x <i>S. Kedougou</i>
Nóv	116	0	0,0%	
Des	161	3	1,9%	3x <i>S. Typhimurium</i>
Samtals	2541	17	0,7%	

Niðurstöður úr saursýnum

Að öllu jöfnu eru ekki tekin saursýni. Ef miklar breytingar eiga sér stað t.d. í mótefnamælingu (titer) eða ef fjöldi búa falla í 2. og 3. flokk gæti verið ástæða til frekari rannsókna á sermisgerðum sem eru til staðar á búunum.

Engin saursýni voru tekin árið 2015.

Niðurstöður úr sýklalyfjapolsrannsóknum

Sýklalyfjapól var einungis prófað á þeim sýnum sem hægt var að greina sermisgerð.

Næmi salmonellu er prófað fyrir eftirfarandi lyfjum;

- Ampicillin (AMP)
- Cefotaxime (CTX)
- Ceftazidime (CAZ)
- Chloramphenicol (CHL)
- Ciprofloxacin (CIP)
- Colistin (COL)
- Gentamicin (GEN)
- Meropenem (MER)
- Nalidixic acid (NAL)
- Sulfonamides (SMX)
- Tetracycline (TET)
- Trimethoprim (TMP)
- Azithromycin (AZI)
- Tigecycline (TGC)

Tafla 2. Sermisgerðir salmonellu í saur- og stroksýnum og þol þeirra gegn sýklalyfjum 2015

	Salmonella	Fullt næmi	Ónæmi	Ónæm sýklalyf
Feb	S. Derby	X		
Mar	S. Enteritidis	X		
Maí	3x S. Agona	X		
	3x S. Typhimurium	X		
Jún	S. Typhimurium	X		
	S. Derby	X		
Júl	S. Kedougou		X	AMP,SMX,TET,TMP*
Sep	S. Typhimurium	X		
Okt	S. Kedougou		X	AMP,SMX,TET,TMP*
Des	3x S. Typhimurium	X		

*Næm fyrir öðrum sýklalyfjum en AMP, SMX, TET, TMP

Nánari upplýsingar veitir: Sonja Hrund Steinarsdóttir; sonja.steinarsdottir@mast.is