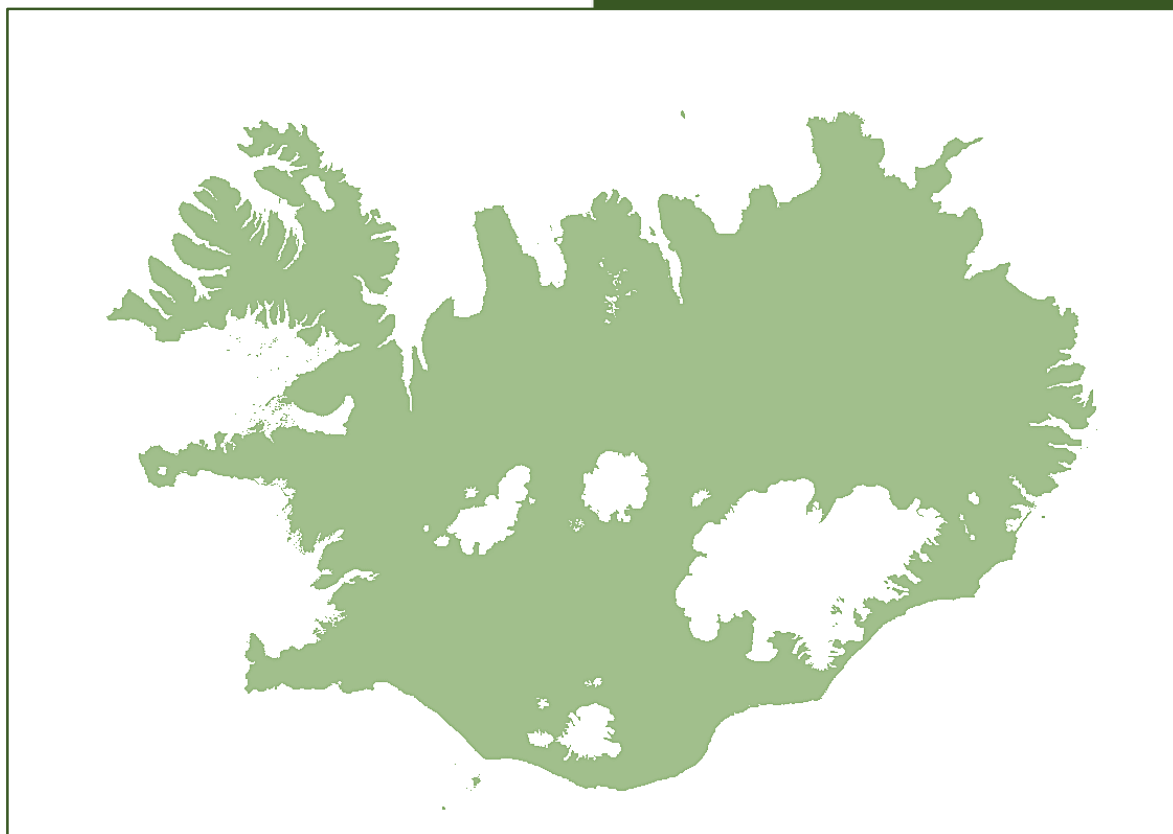


ÚTGÁFA 2.0  
25.04.2016

VIÐBRAGÐSÁÆTLUN  
ALMANNAVARNA

# Heimsfaraldur inflúensu Landsáætlun



Sóttvarnalæknir  
Ríkislögreglustjórinn

**Heimsfaraldur inflúensu, Landsáætlun  
2. útgáfa 2016**

**Útgefandi:** Sóttvarnalæknir og almannavarnadeild ríkislögreglustjóra

**Ritstjóri:** Íris Marelsdóttir

**Ritstjórn:** Guðrún Sigmundsdóttir Friðgerður B. Jónsdóttir Friðjón V. Pálmason

**Útlit og umbrot:** Almannavarnadeild ríkislögreglustjóra

Viðbragðsáætlunin er aðeins gefin út á rafrænu formi. Athugasemdir skal senda á netfangið: [svl@landlaeknir.is](mailto:svl@landlaeknir.is)

# Efnisyfirlit

1	Inngangur.....	9
2	Saga, staðhættir og hættur .....	10
2.1	Saga heimsfaraldra inflúensu.....	10
2.2	Skeið heimsfaraldra samkvæmt Alþjóðaheilbrigðismálastofnuninni (WHO) .....	10
2.2.1	Viðvörðunarskeið – ( <i>alert phase</i> ) .....	11
2.2.2	Skeið heimsfaraldurs – ( <i>pandemic phase</i> ).....	11
2.2.3	Skeið rénnar – ( <i>transition phase</i> ).....	11
2.3	Markmið viðbragðsáætlunar vegna inflúensufaraldurs.....	11
3	Skilgreiningar .....	12
3.1	Skammstafanir .....	12
3.2	Almannavarnastig .....	13
3.3	Óvissustig – greining og undirbúningur – Viðvörðunarskeið skv. WHO .....	13
3.4	Hættustig – Viðbúnaður vegna hættu – Viðvörðunarskeið skv. WHO .....	13
3.5	Neyðarstig – Viðbrögð við atburði – Skeið heimsfaraldurs skv. WHO .....	14
3.6	Afboðun.....	15
3.7	Opinberar sóttvarnaráðstafanir .....	15
3.7.1	Samkomubann .....	15
3.7.2	Takmarkanir á ferðafrelsi.....	15
4	Boðun .....	16
4.1	Óvissustig .....	16
4.2	Hættustig.....	16
4.3	Neyðarstig .....	17
5	Stjórnkerfi .....	18
5.1	Ríkisstjórn Íslands.....	18
5.1.1	Ríkisstjórn Íslands þarf að: .....	19
5.1.2	Ríkisstjórnarákvarðanir.....	19
5.2	Hagvarnarráð .....	20
5.3	Sóttvarnalæknir .....	20
5.4	Umdæmis- og svæðislæknar sóttvarna .....	20
5.5	Stjórnskipuð samstarfsnefnd um sóttvarnir.....	20
5.6	Sóttvarnaráð.....	21
5.7	Fagráð sjúkraflutninga .....	21
5.8	Flugvirkarráð .....	21
5.9	Ríkislögreglustjóri.....	21
5.10	Samhæfingarstöðin .....	21
5.11	Lögreglustjórar .....	22
5.12	Almannavarnanefndir .....	22
5.13	Aðgerðastjórn almannavarnanefnda.....	22
5.14	Vettvangsstjórn almannavarnanefnda .....	22
5.15	Almannavarna- og öryggismálaráð.....	22
5.16	Grunneiningar, hlutverk og tengingar stjórnkerfisins .....	24
5.17	5.3 Fjölmíðlar .....	26
6	Starfssvæði.....	27

7	Áhættumat.....	28
7.1	Vöktun og farsóttagreining í heimsfaraldri inflúensu .....	32
8	Verkefni viðbragðsaðila .....	33
8.1	Ríkislögreglustjórinn.....	34
8.2	Ríkislögreglustjórinn almannavarnadeild .....	35
8.3	Samhæfingarstöð (SST).....	36
8.4	Sóttvarnalæknir .....	37
8.5	Umdæmis- og svæðislæknar sóttvarna .....	40
8.6	Landlæknir .....	42
8.7	Heilbrigðisstofnanir og sjúkrahús (LSH og SAK).....	43
8.8	Landspítali – sérverkefni.....	44
8.9	Heilsugæslan.....	45
8.10	Sjúkraflutningar – rekstraraðilar .....	46
8.11	Sjúkraflutningar – fagráð .....	47
8.12	Lyfjastofnun .....	48
8.13	Lyfjaframleiðendur og lyfjainnflytjendur .....	49
8.14	Lyfjaheildsalar dýralyfja.....	50
8.15	Íslandspóstur og aðrir dreifingaraðilar lyfja .....	51
8.16	Matvælastofnun .....	52
8.17	Matvælabirgjar og matvælaframleiðendur – dreifing nauðsynja.....	53
8.18	Matvöruverslanir – dreifing nauðsynja.....	54
8.19	Olíufyrirtæki og bensínstöðvar – dreifing nauðsynja.....	55
8.20	Flutningafyrirtæki – dreifing nauðsynja.....	56
8.21	Bændasamtök Íslands.....	57
8.22	Fóður vegna dýra (innflytjendur og framleiðendur) .....	58
8.23	Neyðarlínan .....	59
8.24	Samgöngustofa .....	60
8.25	Vegagerðin.....	61
8.26	Isavia .....	62
8.27	Landhelgisgæslan .....	63
8.28	Ferðamálastofa .....	64
8.29	Ríkisstjórn Íslands .....	65
8.30	Mennta- og menningarmálaráðuneytið – Skólahald .....	67
8.31	Seðlabankinn .....	68
8.32	Fjármálaeftirlitið (FME) .....	69
8.33	Greiðsluveitan.....	70
8.34	Reiknistofa bankanna (RB) og aðrir birgjar (erlendir sem innlendir) .....	71
8.35	Samtök fjármálafyrirtækja (SFF).....	72
8.36	Nasdaq verðbréfamíðstöð HF. ....	73
8.37	Ríkisútvarpið (RÚV) .....	74
8.38	Póst- og fjarskiptastofnun – Fjarskiptafyrirtæki .....	75
8.39	Umhverfisstofnun .....	76
8.40	Samorka .....	77
8.41	Samband íslenskra sveitarfélaga .....	78
8.42	Samtök atvinnulífsins .....	79
8.43	Samtök launafólks (ASÍ, BHM, BSRB, o.fl.) .....	80

8.44	Rauði krossinn á Íslandi .....	81
8.45	Slysavarnafélagið Landsbjörg .....	82
8.46	Fangelsismálastofnun .....	83
8.47	Þjóðkirkjan.....	84
8.48	Útfararþjónusta .....	85
9	Fjarskipti, boðleiðir og samskiptaleiðir .....	86
9.1	Samskiptaleiðir í inflúensufaraldri .....	87
9.2	Talhópaskipulag TETRA.....	87
9.3	Umdæmis- og svæðislæknar sóttvarna. Aðsetur og vinnustaður .....	88
10	Kort.....	89
11	Dreifingarlisti.....	93
12	Breytingasaga .....	94
13	Viðauki.....	95
13.1	Listi yfir æskilegt birgðahald heimila í inflúensufaraldri .....	95
13.1.1	Dæmi um matvörur með langt geymsluþol: .....	95
13.2	Matarpakkar til heimila í afkvíun eða sóttkví .....	96
13.1.2	Matarpakki fyrir heimili sem eru í einangrun í eina viku .....	96
13.1.3	Matarpakki fyrir heimili sem eru í einangrun í eina viku .....	97
13.1.4	Matarpakki fyrir heimili sem eru í einangrun í eina viku .....	98
13.1.5	Matarpakki fyrir heimili sem eru í einangrun í eina viku .....	99
13.1.6	Matarpakki fyrir ungabörn .....	100

## Myndaskrá

Mynd 2-1	Skeið heimsfaraldra samkvæmt WHO .....	11
Mynd 5-1	Boðleiðir í inflúensufaraldri.....	18
Mynd 5-2	Verkþáttaskipurit almannavarna, Stjórnun-Áætlun-Bjargir-Framkvæmd (SÁBF) .....	25
Mynd 7-1	Áætlaður fjöldi tilfella í hverri viku faraldurs .....	30
Mynd 7-2	Áætlaður fjöldi vitjana í hverri viku faraldurs .....	30
Mynd 7-3	Áætlaður fjöldi innlagna í hverri viku faraldurs.....	31
Mynd 7-4	Áætluð umfram dánartíðni í hverri viku faraldurs .....	31
Mynd 9-1	Samskiptaleiðir í heimsfaraldri inflúensu .....	86
Mynd 9-2	TETRA talhópur innan almannavarnaskipulagsins. Umdæmi lögreglunnar á Norðurlandi 87	
Mynd 10-1	Sóttvarnaumdæmin og aðsetur umdæmis- og svæðislækna sóttvarna skv. reglugerð nr. 387/2015 .....	89
Mynd 10-2	Lögregluumdæmin og aðsetur lögreglustjóra skv. reglugerð nr. 1150/2014 .....	90
Mynd 10-3	Mörk sveitarfélaga og íbúafjöldi .....	91
Mynd 10-4	Staðsetning lokana á vegum á milli sóttvarnasvæða í heimsfaraldri inflúensu .....	92

## Töfluskrá

Tafla 3-1	Skammstafanir .....	12
Tafla 4-1	ÓVISSUSTIG boðunarskrá Neyðarlínunnar í heimsfaraldri inflúensu .....	16
Tafla 4-2	HÆTTUSTIG boðunarskrá Neyðarlínunnar í heimsfaraldri inflúensu .....	16
Tafla 4-3	NEYÐARSTIG boðunarskrá Neyðarlínunnar í heimsfaraldri inflúensu .....	17
Tafla 5-1	SST, AST og VST .....	24
Tafla 7-1	Sýkingartíðni (AR) er 50%, dánartíðni í sjúkdómi (CFR) er 3% .....	29
Tafla 7-2	Sýkingartíðni (AR) er 25%, dánartíðni (CFR) er 1%.....	29
Tafla 12-1	Breytingasaga skjalsins.....	94

## 1 INNGANGUR

Viðbragðsáætlun þessi segir fyrir um skipulag og stjórn aðgerða þegar til heimsfaraldurs inflúensu kemur. Áætlunin styðst við lög um almannavarnir nr. 82/2008 og sóttvarnalög nr. 19/1997. Gert er ráð fyrir að atvinnulíf í landinu verði skert í ákveðinn tíma, hluti þjóðarinnar verði rúmfastur vegna veikinda og dánartíðnin verði umfram það sem búast má við í venjulegu árferði.

Fyrsta útgáfa viðbragðsáætlunar vegna heimsfaraldurs inflúensu var undirrituð þann 28. mars 2008 og er nú gefin út í annað sinn.

Helstu breytingar frá fyrstu útgáfu eru þessar:

Tekið hefur verið tillit til breytinga á tímaskeiðum Alþjóðaheilbrigðismálastofnunarinnar (WHO) vegna inflúensu en þau voru sex en eru fjögur í dag. Samkvæmt þessari útgáfu hafa háskastig almannavarna verið aðlöguð að tímaskeiðum WHO.

Lögregluumdæmum á Íslandi hefur verið fækkað úr 15 í níu samkvæmt breytingu á lögreglulögum nr. 90/1996 og hafa sóttvarnaumdæmin verið aðlöguð að breyttri skipan lögregluumdæma samvæmt reglugerð nr. 387/2015.

Vöktun í inflúensufaraldri hefur verið skilgreind frekar.

Tekið hefur verið tillit til vaxandi fjölda ferðamanna og Ferðamálastofa og Samtök ferðaþjónustunnar hafa tekið að sér að sinna upplýsingamiðlun til ferðaþjónustuaðila þegar til heimsfaraldurs kemur.

Allir þeir sem nefndir eru í 8. kafla þessarar áætlunar fengu tækifæri til yfirlestrar og bárust margar góðar ábendingar. Svör vantaði frá nokkrum aðilum og það veikir örlítið trúverðugleika áætlunarinnar.

Markmið áætlunarinnar eru að tryggja skipulögð og samræmd viðbrögð aðila sem hlut eiga að máli þegar til heimsfaraldurs kemur. Ekki er um endanleg fyrirmæli að ræða og geta sóttvarnalæknir og ríkislögreglustjóri ákveðið breytta starfstilhögun með tilliti til ástands og aðstæðna hverju sinni.

Sóttvarnalæknir (SVL) í samráði við heilbrigðisráðherra bera ábyrgð á virkjun áætlunarinnar. Sóttvarnalæknir og almannavarnadeild ríkislögreglustjóra bera sameiginlega ábyrgð á boðun. Áætlunin skal yfirlésin af hlutaðeigandi og uppfærð á tveggja ára fresti. Boðunarlistar vegna virkunar áætlunarinnar eru vistaðir hjá Neyðarlínunni (112) en uppfærsla þeirra er á ábyrgð hvernar viðbragðs-einingar. Boðleiðir áætlunarinnar skulu æfðar að minnsta kosti á fimm ára fresti. Einstaka verkþættir áætlunarinnar skulu æfðir oftar.

Áætlun um heimsfaraldur inflúensu verður ekki dreift á pappír heldur vistuð á vefsíðu almannavarna og sóttvarnalæknis á íslensku og útdráttur á ensku.

Áætlun þessi tekur þegar gildi.

Reykjavík 25. apríl 2016



Haraldur Jóhannessen  
Ríkislögreglustjóri



Þórólfur Guðnason  
Sóttvarnalæknir

## 2 SAGA, STAÐHÆTTIR OG HÆTTUR

### 2.1 Saga heimsfaraldra inflúensu

Allt frá 16. öld hafa heimsfaraldrar inflúensu riðið yfir heiminn að minnsta kosti tvisvar til þrisvar á öld. Á 20. öldinni urðu þrjár heimsfaraldrar inflúensu. Sá fyrsti sem geisaði 1918 var afar mannskæður. Hann var nefndur spánka veikin en talið er að 50–100 milljón manns hafi látið lífið af hans völdum. Hinir tveir riðu yfir 1957 og 1968 en ollu mun minna manntjóni. Á Íslandi gekk spánka veikin á Suðvesturhluta landsins á tímabilinu frá október til desember 1918 en áður hafði væg sumarinflúensa gert vart við sig. Spánka veikin hófst í ágúst í Evrópu og Norður-Ameríku. Talið er að um 60% Reykvíkinga hafi veikst af henni og að allt að 500 manns hafi látist á landinu öllu. Íslendingar geta dregið nokkurn lærdóm af reynslu þjóðarinnar frá þeim tíma. Til að hindra útbreiðslu veikinnar voru settar ferðatakmarkanir, m.a. var lokað fyrir umferð um Holtavörðuheidi og yfir Mýrdalssand. Með þessu tókst að hindra að veikin bærisk á Norðurland og Austurland en til Vestfjarða barst hún með skipum.

Skæð inflúensa af stofninum A(H1N1) geisaði seinni helming ársins 2009. Þá var Landsáætlun vegna heimsfaraldurs inflúensu virkjuð á hættustigi um nokkurra mánaða skeið. Innlagnir á sjúkrahús vegna inflúensunnar voru um 180, um 20 einstaklingar þurftu á öndunaraðstoð að halda á gjörgæsludeild og tvö dauðsföll voru staðfest. Samráð var aukið og vikulegir fundir voru haldnir með sóttvarnalæknum, stjórnendum Heilsugæslu höfuðborgarsvæðisins og yfirmönnum Landspítalans. Innlagnir vegna inflúensunnar voru vaktaðar í samstarfi við sjúkrahúsin og tölur um innlagnir gáfu góða yfirsýn um framgang inflúensunnar. Upplýsingamiðlun til almennings og fagaðila var augin og vefurinn [www.influenza.is](http://www.influenza.is) var opnaður. Frá 10. júlí–31. desember 2009 voru skráðar 57 fréttatilkynningar á vefinn. Fræðslufundir voru fjölmargir, nefna má fundi fyrir heilbrigðisstarfsmenn, skólastjórnendur, lögrelustjóra, starfsfólk Flugstöðvar Leifs Eiríkssonar, neyðarverði Neyðarlínunnar og starfsfólk upplýsingasíma Rauða krossins, 1717.

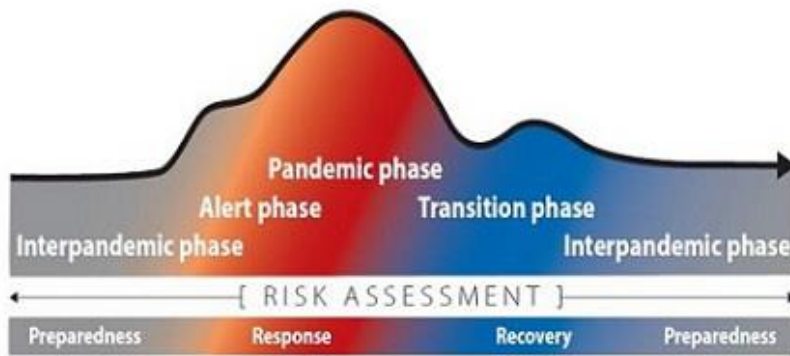
### 2.2 Skeið heimsfaraldra samkvæmt Alþjóðaheilbrigðismálastofnuninni (WHO)

Í leiðbeiningum WHO er stöðu heimsfaraldurs inflúensu skipt í fjögur skeið, (mynd 2-1). Þessi skeið endurspeglar áhættumat (risk assessment) WHO á inflúensuveirum sem geta valdið heimsfaraldri og sýkja menn. Áhættumatið byggir á upplýsingum sem fást við rannsóknir á veirunni, faraldsfræði sýkingarinnar og klínískum einkennum. Skipting í ólík skeið kemur víða að gagni þ. á m. við gerð viðbragðsáætlana á skeiði milli heimsfaraldra, undirbúningi aðgerða á viðvörunarskeiði og viðbrögðum á skeiði heimsfaraldurs. Þjóðir heimsins eru hvattar til þess að taka mið af skeiðum WHO við gerð viðbragðsáætlana.

Mjög er breytilegt hvaða hættur geta steðjað að á ólíkum svæðum. Áhættumatið getur því verið breytilegt milli landa, því það tekur mið af þeirri vaxningu sem steðjar að í hverju landi. WHO hvetur þjóðir heims til að láta eigið áhættumat á ástandinu hverju sinni ráða því hvaða háskastigi er lýst yfir og þjóðir heimsins geta því á sama tíma starfað á mismunandi skeiðum WHO. Tekið skal fram að heimsfaraldur getur skolið á með stuttum fyrirvara og viðvörunarskeið getur verið mjög stutt.

Á skeiðum á milli heimsfaraldra geta komið upp nýjar undirtegundir inflúensuveiru í dýrum með stöku smiti yfir í menn, en veiran hefur ekki aðlagast mönnum og hún smitar ekki manna á milli.





**Mynd 2-1** Skeið heimsfaraldra samkvæmt WHO. Endurtekið áhættumat byggir á rannsóknum á veirunni, faraldsfræði og klíniskum einkennum.

### Skeið á milli heimsfaraldra – (*interpandemic phase*)

Þetta eru tímabil á milli heimsfaraldra inflúensu.

#### 2.2.1 Viðvörðunarskeið – (*alert phase*)

Þetta er skeið þegar nýr stofn inflúensuveiru hefur greinst í mönnum. Ástæða þykir til mikillar árvekni og ítarlegs áhættumats, á meðal þjóða heims og á heimsvísu. Ef áhættumat bendir til að nýja veiran sé ekki líkleg til að valda heimsfaraldri skal dregið úr aðgerðum að nýju með stefnuna á skeið milli heimsfaraldra.

#### 2.2.2 Skeið heimsfaraldurs – (*pandemic phase*)

Á þessu tímabili breiðist inflúensa af nýrri undirtegund inflúensuveiru út um heiminn. Skipting á milli skeiða getur gerst ýmist hratt eða hægt, eða eins og áhættumat fyrir heiminn bendir til. Áhættumatið byggir fyrst og fremst á rannsóknum á veirunni, faraldsfræðiupplýsingum og klínískum einkennum.

#### 2.2.3 Skeið rénnar – (*transition phase*)

Hætta í heiminum dvínar og það getur dregið úr viðbrögðum á heimsvísu. Hjá þjóðum heims geta aðgerðir minnkað í samræmi við niðurstöður eigin áhættumats. Einnig getur verið viðeigandi að hefja aðgerðir til uppbyggingar, í samræmi við eigið áhættumat.

### 2.3 Markmið viðbragðsáætlunar vegna inflúensufaraldurs

**Viðbragðsáætlun vegna heimsfaraldurs inflúensu miðar að því að lágmarka áhrif inflúensufaraldurs hér á landi með því að:**

**Hindra (eða seinka eins og hægt er) að faraldur berist til landsins.**

**Lágmarka smithættu og draga úr útbreiðslu faraldurs innanlands.**

**Styrkja nauðsynlega starfsemi og treysta innviði samfélagsins.**

**Beita samhæfðum vinnubrögðum og tryggja upplýsingaflæði til allra sem sinna nauðsynlegri starfsemi.**

**Upplýsa almenning og veita nauðsynlega fræðslu.**

**Lækna og líkna sjúkum.**

**Efla vöktun og farsóttagreiningu.**

**Sinna eftirliti á meðan faraldur gengur yfir.**

### 3 SKILGREININGAR

#### 3.1 Skammstafanir

Skammstöfun	Þýðing
AR	Sýkingartíðni (Attack rate)
ASÍ	Alþýðusamband Íslands
AST	Aðgerðastjórn
AVD-RLS	Almannavarnadeild ríkislögreglustjóra
AVN/Av-nefnd	Almannavarnanefnd
BHM	Bandalag háskólamanna
BSRB	Bandalag starfsmanna ríkis og bæja
CFR	Dánarhlutfall sjúkdóms (Case fatality ratio)
ECDC	Sóttvarnastofnun Evrópusambandsins (European Centre for Disease Prevention)
EL	Embætti landlæknis
EMA	Lyfjastofnun Evrópu (European Medicines Agency)
FME	Fjármálaeftirlitið
FMR	Fjarskiptamiðstöð ríkislögreglustjóra
SAK	Sjúkrahúsið á Akureyri
GR	Geislavarnir ríkisins
HS	Heilbrigðisstofnun
IHR	Alþjóðaheilbrigðisreglugerðin (International Health Regulations)
LSH	Landspítali
LST	Lyfjastofnun
MAST	Matvælastofnun
RB	Reiknistofa bankanna
RKÍ	Rauði krossinn á Íslandi
RLS	Ríkislögreglustjórinn
RÚV	Ríkisútvarpið
SAF	Samtök ferðaþjónustunnar
SÁBF	Stjórnun-Áætlun-Bjargir-Framkvæmd, verkþáttaskipurit almanna- varna
SFF	Samtök fjármálafyrirtækja
SST	Samhæfingarstöðin, Skógarhlíð 14, Reykjavík
SSUS	Stjórnskipuð samstarfsnefnd um sóttvarnir
SVL	Sóttvarnalæknir
UMH	Upplýsingamiðstöð heilsugæslunnar
UST	Umhverfisstofnun
VEL	Velferðarráðuneyti
VST	Vettvangsstjórn
WHO	Alþjóðaheilbrigðismálastofnunin (World Health Organization)

Tafla 3-1 Skammstafanir

### 3.2 Almanna- varnastig

Háskastig viðbragðsáætlana skilgreina alvarleika og umfang þeirrar hættu sem steðjar að. Í áætlunum WHO er gert ráð fyrir fjórum skeiðum, sem byggja á dreifingarhraða veirunnar og alvarleika sjúkdómsins sem hún veldur.

Áætlunum almanna- varna er skipt í þrjú stig (háskastig): Óvissustig, hættustig og neyðarstig og þessi stig hafa verið aðlöguð að skeiðum heimsfaraldra samkvæmt flokkun WHO.

Á skeiði milli heimsfaraldra samkvæmt flokkun WHO er ólíklegt að áætlun verði virkjuð samkvæmt háskastigum almanna- varna. Á þessum tímum geta nýir undirflokkar inflúensu greinst í mönnum en sýking á milli manna er ekki þekkt nema í undantekningartilfellum og WHO telur ekki ástæðu til aukinnar árvekni meðal allra þjóða heims vegna veirunnar. Ef WHO vekur athygli á nýjum veirustofni og telur ástæðu til aukinnar árvekni meðal þjóða heims, skal sóttvarnalæknir framkvæma áhættumat og meta hvort þörf sé á virkjun viðbragðsáætlunarinnar.

Atburðarásin í heimsfaraldri getur verið mjög breytileg og sveigjanleiki við notkun viðbragðs- áætlunarinnar er því nauðsynlegur.

Ákvörðun um háskastig er tekin eftir að niðurstöður áhættumats liggja fyrir og einungis eru virkjaðar þær aðgerðir innan hvers háskastigs sem taldar eru líklegar til að skila árangri.

### 3.3 Óvissustig – greining og undirbúningur – Viðvörunarskeið skv. WHO

#### Skilgreining

Óvissustig samsvarar viðvörunarskeiði (e. alert phase) samkvæmt flokkun WHO. Nýr stofn inflúensuveiru hefur greinst í mönnum og ástæða þykir til aukinnar árvekni og ítarlegs áhættumats. Sýking hefur ekki greinst hér á landi.

#### Ráðstafanir

**Aukið samráð/samstarf við mikilvæg innlend samtök og stofnanir.**

**Aukið samráð/samstarf við mikilvæg erlend samtök og stofnanir, WHO, ECDC, EMA og eftir atvikum aðrar stofnanir.**

**Aukin vöktun og farsóttagreining.**

**Athugun á birgðastöðu matar, lyfja og annarrar nauðsynjavöru.**

**Athugun á boðleiðum.**

**Farið yfir verkferla.**

**Endurskoðun á fræðslufni.**

**Samráð/samstarf milli innlendra stofnana, samtaka, fyrirtækja og félaga aukið eftir þörfum.**

**Æfingar, svo sem almanna- varnaæfing og minni æfingar innan stofnana og meðal aðila sem hafa sameiginleg verkefni.**

### 3.4 Hættustig – Viðbúnaður vegna hættu – Viðvörunarskeið skv. WHO

#### Skilgreining

Umtalsverðar hópsýkingar brjótast út hjá mönnum en þær eru enn staðbundnar. Veiran aðlagast mönnum í vaxandi mæli og umtalsverð hætta er á heimsfaraldri. Sýking hefur ekki verið staðfest hérlandis.

#### Ráðstafanir

**Efla vöktun og farsóttagreiningu.**

- Áhættumat í stöðugri endurskoðun.
- Aukið samráð/samstarf við mikilvæg innlend samtök og stofnanir.
- Aukið samráð/samstarf við mikilvæg erlend samtök og stofnanir, WHO, ECDC, EMA og eftir atvikum aðrar stofnanir.
- Endurskoða, útbúa og dreifa fræðsluefni til almennings og fagaðila í samræmi við áhættumat.
- Til greina kemur að beita takmörkunum á ferðafrelsi um hafnir og flugvelli.
- Setja þá sem eru með/gætu verið með sýkingu af völdum veirunnar í einangrun. Heimasóttkví/afkvíun hugsanlega beitt gegn þeim sem eru einkennalausir en gætu hafa smitast af veirunni.
- Til greina kemur að skip verði sett í sóttkví.
- Skipulögð dreifing/taka influensulyfja.

### 3.5 Neyðarstig – Viðbrögð við atburði – Skeið heimsfaraldurs skv. WHO

#### Skilgreining

Heimsfaraldri hefur verið lýst yfir eða nýr stofn influensuveirunnar hefur fundist í einum eða fleiri einstaklingum hérlendis. Vaxandi og viðvarandi útbreiðsla smits meðal manna.

#### Ráðstafanir

- Áhættumat í stöðugri endurskoðun.
- Viðbragðsáætlun virkjuð í samræmi við áhættumat.
- Aukið samráð/samstarf við mikilvæg innlend samtök og stofnanir.
- Aukið samráð/samstarf við mikilvæg erlend samtök og stofnanir, WHO, ECDC, EMA og eftir atvikum aðrar stofnanir.
- Efla vöktun og farsóttagreiningu.
- Dreifing fræðsluefnis til almennings og fagaðila.
- Beita opinberum sóttvarnaráðstöfunum eins og takmörkunum á ferðafrelsi og samkomubanni í samræmi við áhættumat, sjá kafla 3.7.
- Skipulögð dreifing/notkun influensulyfja.

#### Virkjun

Sóttvarnalæknir ber ábyrgð á sóttvörnum og mælir fyrir um sóttvarnaráðstafanir undir yfirstjórn ráðherra. Samkvæmt 12. grein sóttvarnalaga getur ráðherra, að fenginni tillögu sóttvarnalæknis, fyrirskipað skimun á landamærastöðvum, úrskurðað fólk í sóttkví/afkvíun þar á meðal heimasóttkví/heimaafkvíun, fyrirskipað samkomubann, afkvíun landsins í heild og innanlands í sóttvarnasvæði. Sóttvarnalæknir getur beitt slíkum vörnum til bráðabirgða án þess að leita heimildar fyrirfram en gera skal ráðherra jafnskjótt kunnar sínar ráðstafanir. Umdæmis- og svæðislæknar sóttvarna og sóttvarnalæknir skulu hafa samstarf um framkvæmd nauðsynlegra sóttvarna og njóta aðstoðar lögreglufirvalda ef þarf.

Sóttvarnaráðstafanir geta verið þess eðlis að ólíklegt sé að til þeirra verði gripið án samráðs ráðherra í ríkisstjórn vegna þess að þær varða allt svið samfélagsins.

Þær eru:

- Fyrirmæli um samkomubann, lokun skóla og annarra samkomustaða.
- Fækkun landamærastöðva þar sem sett verður upp sóttvarnaskimun.
- Afkvíun alls landsins með lokun landamæra.
- Afkvíun landshluta með lokun á milli sóttvarnaumdæma.
- Ákvörðun um að aflétta ofangreindum ráðstöfunum.

Sóttvarnalæknir ber ábyrgð á virkjun áætlunarinnar að höfðu samráði við almannavarnir. Þegar ákvörðun um virkjun hefur verið tekin eru viðbragðsaðilar boðaðir og upplýstir um háskastig (óvissustig, hættustig, neyðarstig). Sóttvarnalæknir skal upplýsa ráðherra um virkjun áætlunarinnar svo fljótt sem verða má. Almennavarnadeild ríkislögreglustjóra og sóttvarnalæknir bera sameiginlega ábyrgð á boðun.

### **3.6 Afboðun**

Sóttvarnalæknir ber ábyrgð á sóttvörnum og afléttir sóttvarnaráðstöfunum í samráði við almannavarnir og í samstarfi við umdæmislækna sóttvarna og svæða. Sóttvarnalæknir upplýsir ráðherra um afléttingu ráðstafana um leið og ákvörðun hefur verið tekin.

### **3.7 Opinberar sóttvarnaráðstafanir**

#### **3.7.1 Samkomubann**

Í samkomubanni felst að fjöldasamkomur eru óheimilar svo sem fundarhöld, skólastarf, skemmtanir á borð við dansleiki, leiksyningar og kirkjuathafnir, t.d. guðsþjónustur. Samkomubann er sett samkvæmt nánari fyrirmælum sóttvarnalæknis. Samkvæmt sóttvarnalögunum er það heilbrigðisráðherra sem kveður á um samkomubann samkvæmt tillögu sóttvarnalæknis (sbr. 12. grein sóttvarnalaga nr. 19/1997). Almennavarnadeild ríkislögreglustjóra sér um framkvæmd samkomubanns í samvinnu við Innanríkisráðuneyti og lögreglustjóra. Þegar ekki eru lengur forsendur fyrir samkomubanni er það hlutverk heilbrigðisráðherra að aflétta samkomubanni samkvæmt tillögu sóttvarnalæknis.

#### **3.7.2 Takmarkanir á ferðafrelsi**

Ráðherra er heimilt, að fenginni tillögu sóttvarnalæknis, að takmarka ferðafrelsi manna með því að grípa til afkvíunar byggðarlaga og landsins alls og einangrunar sýktra manna (sbr. 12. gr. sóttvarnalaga nr. 19/1997). Sóttvarnalæknir gefur fyrirmæli um nánari tilhögun takmarkana á ferðafrelsi. Almennavarnadeild ríkislögreglustjóra sér um framkvæmd þessara ráðstafana í samvinnu við innanríkisráðuneyti og lögreglustjóra.

## 4 BOÐUN

Sóttvarnalæknir upplýsir og boðar umdæmis- og svæðislækna sóttvarna, faglega yfirmenn heilbrigðisstofnana og sjúkrahúsa, Lyfjastofnun sem upplýsir dreifingaraðila lyfja, lækningatækja og hjúkrunarvara, Umhverfisstofnun, Matvælastofnun og æðstu stjórn landsins. Nefndir aðilar halda boðun áfram samkvæmt fyrirbyggjandi boðunarskrám í eigin vörslu.

Almannavarnadeild ríkislögreglustjóra upplýsir og boðar lögreglustjóra, Samband íslenskra sveitarfélaga, slökkvilið, Vegagerðina, Samtök atvinnulífsins, ASÍ og önnur samtök launafólks, Rauða krossinn á Íslandi, Slysavarnafélagið Landsbjörgu, Fangelsismálastofnun, Biskupsstofu, yfirmenn kirkjugarða, útfararþjónustur og fleiri aðila nefnda í þessari áætlun. Nefndir aðilar halda boðun áfram samkvæmt fyrirbyggjandi boðunarskrám í eigin vörslu.

### 4.1 Óvissustig

Neyðarlínan – 112 boðar

#### ÓVISSUSTIG: Grunur um inflúensuveiru sem valdið getur heimsfaraldri

Almannavarnadeild RLS - bakvakt

Umdæmis- og svæðislæknar sóttvarna

Lögreglustjórar

Landspítali - viðbragðsstjórn

#### Tafla 4-1 ÓVISSUSTIG boðunarskrá Neyðarlínunnar í heimsfaraldri inflúensu

Sóttvarnalæknir ber ábyrgð á frekari upplýsingamiðlun til umdæmis- og svæðislækna sóttvarna, faglegra yfirmanna heilbrigðisstofnana og sjúkrahúsa, Lyfjastofnunar sem upplýsir dreifingaraðila lyfja, lækningatækja og hjúkrunarvara, Umhverfisstofnunar, Matvælastofnunar og boðun æðstu stjórnar landsins. Nefndir aðilar halda boðun áfram samkvæmt fyrirbyggjandi boðunarskrám í eigin vörslu.

Almannavarnadeild ríkislögreglustjóra ber ábyrgð á frekari upplýsingamiðlun til lögreglustjóra, Sambands íslenskra sveitarfélaga, slökkviliða, Samgöngustofu, Vegagerðar, Samtaka atvinnulífsins, ASÍ og annarra samtaka launafólks, Rauða krossins á Íslandi, Slysavarnafélagsins Landsbjargar, Fangelsismálastofnunar, Biskupsstofu, yfirmanna kirkjugarða, útfararþjónustu og fleiri aðila nefnda í þessari áætlun. Nefndir aðilar halda boðun áfram samkvæmt fyrirbyggjandi boðunarskrám í eigin vörslu.

### 4.2 Hættustig

#### HÆTTUSTIG: Grunur um alvarlegan inflúensufaraldur

Almannavarnadeild RLS - bakvakt

Umdæmis- og svæðislæknar sóttvarna

Lögreglustjórar

Landspítali - viðbragðsstjórn

#### Tafla 4-2 HÆTTUSTIG boðunarskrá Neyðarlínunnar í heimsfaraldri inflúensu

Sóttvarnalæknir ber ábyrgð á frekari upplýsingamiðlun til umdæmis- og svæðislækna sóttvarna, faglegra yfirmanna heilbrigðisstofnana og sjúkrahúsa, Lyfjastofnunar sem upplýsir dreifingaraðila lyfja, lækningatækja og hjúkrunarvara, Umhverfisstofnunar, Matvælastofnunar og boðun æðstu stjórnar landsins. Einnig upplýsir sóttvarnalæknir stjórnskipaða samstarfsnefnd um sóttvarnir. Nefndir aðilar halda boðun áfram samkvæmt fyrirbyggjandi boðunarskrám í eigin vörslu. Sóttvarnalæknir boðar stjórnskipaða samstarfsnefnd um sóttvarnir (SSUS) til fundar ef þörf krefur.

Almannavarnadeild ríkislögreglustjóra ber ábyrgð á frekari upplýsingamiðlun til lögreglustjóra, Sambands íslenskra sveitarfélaga, slökkviliða, Samgöngustofu, Vegagerðar, Samtaka atvinnulífsins, ASÍ og annarra samtaka launafólks, Rauða krossins á Íslandi, Slysavarnafélagsins Landsbjargar, Fangelsismálastofnunar, Biskupsstofu, yfirmanna kirkjugarða, útfararþjónustu og fleiri aðila nefnda í þessari áætlun. Nefndir aðilar halda boðun áfram samkvæmt fyrirbyggjandi boðunarskrám í eigin vörslu.

### 4.3 Neyðarstig

Neyðarlínan - 112 boðar:

---

<b>NEYÐARSTIG: Staðfestur heimsfaraldur inflúensu</b>
<b>Almannavarnadeild RLS - bakvakt</b>
<b>Umdæmis- og svæðislæknar sóttvarna</b>
<b>Lögreglustjórar</b>
<b>Landspítali - viðbragðsstjórn</b>

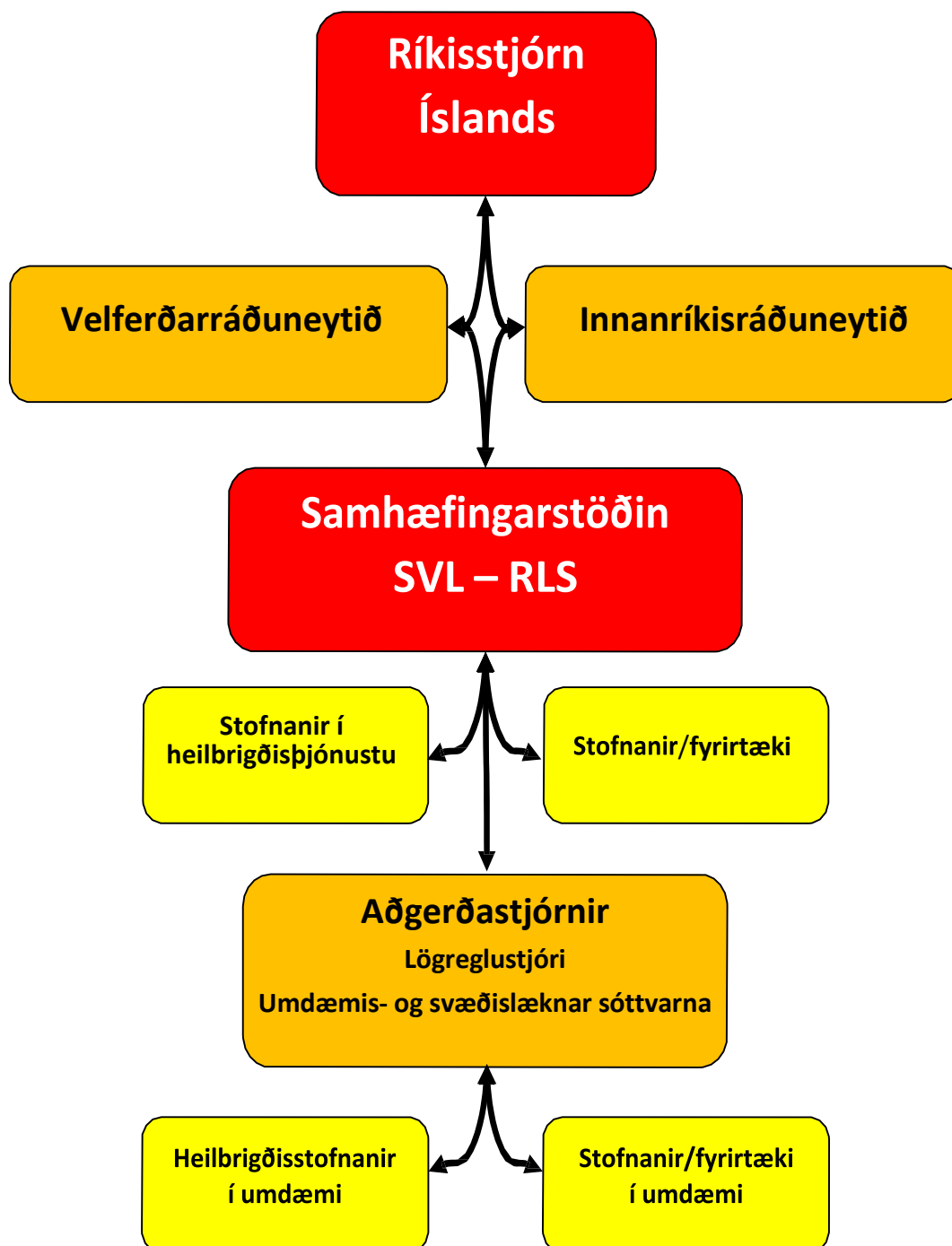
---

#### Tafla 4-3 NEYÐARSTIG boðunarskrá Neyðarlínunnar í heimsfaraldri inflúensu

Sóttvarnalæknir ber ábyrgð á frekari upplýsingamiðlun til umdæmis- og svæðislækna sóttvarna, faglegra yfirmanna heilbrigðisstofnana og sjúkrahúsa, Lyfjastofnunar sem upplýsir dreifingaraðila lyfja, lækningatækja og hjúkrunarvara, Umhverfisstofnunar, Matvælastofnunar og boðun æðstu stjórnar landsins. Einnig upplýsir sóttvarnalæknir stjórnskipaða samstarfsnefnd um sóttvarnir. Nefndir aðilar halda boðun áfram samkvæmt fyrirbyggjandi boðunarskrám í eigin vörslu. Sóttvarnalæknir boðar stjórnskipaða samstarfsnefnd um sóttvarnir (SSUS) til fundar ef þörf krefur.

Almannavarnadeild ríkislögreglustjóra ber ábyrgð á frekari upplýsingamiðlun til lögreglustjóra, Sambands íslenskra sveitarfélaga, slökkviliða, Samgöngustofu, Vegagerðar, Samtaka atvinnulífsins, ASÍ og annarra samtaka launafólks, Rauða krossins á Íslandi, Slysavarnafélagsins Landsbjargar, Fangelsismálastofnunar, Biskupsstofu, yfirmanna kirkjugarða, útfararþjónustu og fleiri aðila nefnda í þessari áætlun. Nefndir aðilar halda boðun áfram samkvæmt fyrirbyggjandi boðunarskrám í eigin vörslu.

## 5.1 Ríkisstjórn Íslands



Mynd 5-1 Boðleiðir í inflúensufaraldri

Frumskylda ríkisvaldsins er að stuðla að öryggi og heilbrigði borgaranna. Til þess að svo megi verða er nauðsynlegt að tryggja öryggi ríkisins og heildarhagsmuni samfélagsins. Nauðsynlegt er að forgangsraða verkefnum hins opinbera og verja innri stoðir samfélagsins í þeim tilgangi að verja nauðsynlega starfsemi. Forgangsröðun fyrirbyggjandi sóttvarnaráðstafana þarf að taka tillit til þessara þátta þannig að þeir starfsmenn sem halda uppi heilbrigðiskerfinu, annast neyðarþjónustu og öryggi ríkisins og þeir sem halda gangandi innri stoðum samfélagsins séu sérstaklega varðir.



Til þess að tryggð sé markviss ákvarðanatataka er nauðsynlegt að fyrir hendi sé almannavarnaáætlun um viðbúnað þar sem skipulagt er hvaða ráðstafanir eru bornar undir ríkisstjórn til ákvörðunar og áætlunin sé fyrirfram samþykkt af ríkisstjórninni.

Viðbúnaður vegna heimsfaraldurs influensu er ólíkur því sem gerist vegna náttúruhamfara eða stórslysa. Slíkir atburðir eru bundnir við landsvæði og afmarkaðir í tíma. Heimsfaraldur getur hins vegar breiðst um allan heiminn á nokkrum mánuðum eða árum og þá líklega í bylgjum. Viðbúnaður krefst samhæfingar allra sem sinna mikilvægri starfsemi og heilbrigðisþjónusta þarf að vera vel undirbúin. Heimsfaraldrar geta haft áhrif á allt samfélagið og ef sóttin er mjög skæð getur hún lamað daglega þjónustu og haft víðtæk áhrif á stofnanir ríkisins og allar innri stoðir samfélagsins, rekstur þess og efnahagslíf landsins.

Öll ráðuneyti og stofnanir búa að eigin viðbragðsáætlunum sem miða að því að viðhalda öryggi og heilsu starfsmanna og tryggja að hægt verði að viðhalda mikilvægri starfsemi meðan á heimsfaraldri stendur. Þær forsendur sem lagðar eru til grundvallar við áætlunargerðina eru að heimsfaraldur gangi yfir landið á um 12 vikum og gengið út frá því að allt að 50% starfsmanna mæti ekki til vinnu á meðan ástandið varir.

Skæður heimsfaraldur influensu á Íslandi getur haft það mikil áhrif að hann skapi neyðarástand innanlands. Því er mikilvægt að virkja almannavarnakerfi landsins í sinni víðustu mynd til þess að lágmarka skaða og fyrirbyggja að þjóðfélagið lamist.

#### **5.1.1 Ríkisstjórn Íslands þarf að:**

- Vera vel upplýst um stöðu mála á hverjum tíma.
- Taka ákvarðanir með skjótum hætti.
- Geta brugðist við alvarlegum starfsmannaskorti sem lamað getur mikilvæga starfsemi í landinu.
- Vera tilbúin að forgangsráða mikilvægum verkum vegna fjarvista starfsfólks.
- Geta mælt fyrir um tímabundið hlé á verkefnum vegna fjarvista.
- Styðja opinberar sóttvarnaráðstafanir.
- Vinna gegn skelfingu í samfélaginu.

Tryggja þarf markvisst upplýsingaflæði til almennings, þannig að almenningur fái réttar leiðbeiningar um hvernig hver einstaklingur geti tekið þátt í eigin sóttvarnaráðstöfunum. Þá er brýnt að send séu skýr skilaboð með það að markmiði að telja kjark í þjóðina.

Ísland hefur einnig alþjóðlegar skyldur sem aðili að WHO og öðru alþjóðasamstarfi. Velferðarráðuneytið og sóttvarnalæknir annast samskipti og samhæfingu á þessu sviði gagnvart WHO og bera ábyrgð á að Ísland uppfylli alþjóðlega skyldu í samræmi við reglugerðir WHO.

Sóttvarnalæknir er tengiliður Íslands við WHO samkvæmt Alþjóðaheilbrigðisreglugerðinni (IHR).

#### **5.1.2 Ríkisstjórnarákvarðanir**

Heilbrigðismál og sóttvarnaráðstafanir heyra undir velferðarráðuneytið. Opinberar sóttvarnaráðstafanir sem miða að því að draga úr heilsutjóni eru á ábyrgð sóttvarnalæknis fyrir hönd heilbrigðisráðherra. Ef kemur til heimsfaraldurs munu sóttvarnaráðstafanir hafa víðtæk áhrif á allt samfélagið og brýnt að öll ráðuneyti komi að málum til þess að hrinda slíkum ráðstöfunum í framkvæmd. Allar sóttvarnaráðstafanir koma inn á verkvið innanríkisráðuneytis vegna löggæslu, almannavarna og samgöngumála og utanríkisráðuneytis vegna afleiðinga í milliríkjasamskiptum.

Stjórnvöld standa frammi fyrir því að taka stórar og afdrifaríkar ákvarðanir sem varða almannahagsmuni og geta haft miklar samfélagslegar afleiðingar.

Taka þarf ákvarðanir er t.d. varða lokun landsins sem lið í að hindra að sóttin berist til landsins og afkvíun landsins í sóttvarnaumdæmi til að hefta útbreiðslu hennar innanlands. Við virkjun áætlunarinnar gæti þurft að setja nauðsynlegar reglugerðir til að fylgja eftir ákvörðunum bæði hvað varðar stofnanir ríkisins og einkafyrirtæki sem annast þjóðfélagslega mikilvæga starfsemi. Auk þess gætu aðstæður krafist efnahagslegra ráðstafana til þess að tryggja nauðsynlega birgðasöfnun og lágmörkun á efnahagslegum skaða.

## 5.2 Hagvarnarráð

Forsætisráðherra skipar hagvarnarráð og í því eiga sæti ráðuneytisstjórar ráðuneytanna. Formaður ráðsins er ráðuneytisstjóri forsætisráðuneytisins eða staðgengill hans og framkvæmdastjóri ráðsins er ráðuneytisstjóri innanríkisráðuneytisins. Verkefni ráðsins er að vera ríkisstjórninni til ráðuneytis um hagvarnir og er ríkisstjórninni heimilt að leita álits hagvarnarráðs á þáttum er snerta hollustu, heilbrigðis-, stjórnsýslu- og fræðsluviðbúnað vegna yfirvofandi hættu. Hagvarnarráði ber að gera ráðstafanir til þess að í ráðuneytum og stofnunum ríkis og sveitarfélaga, eftir því sem við á, sé gerð áætlun um eftirlit og viðbrögð á hættutímum. Ráðinu ber einnig að safna saman upplýsingum um þörf fyrir birgðir nauðsynja til að tryggja lífsafkomu þjóðarinnar á hættutímum. Hagvarnarráð getur hvenær sem er gert tillögur til ríkisstjórnarinnar um aðgerðir eða ákvarðanir til að tryggja þau atriði sem lýst er hér að ofan (lög um almannavarnir nr. 82/2008).

## 5.3 Sóttvarnalæknir

Við Embætti landlæknis starfar sóttvarnalæknir sem ber ábyrgð á sóttvörnum í landinu samkvæmt lögum nr. 19/1997 undir yfirstjórn heilbrigðisráðherra. Hann skipuleggur og samræmir sóttvarnir og ónæmisaðgerðir um land allt, meðal annars með útgáfu leiðbeininga um viðbrögð við farsóttum.

Ef tilkynningar til sóttvarnalæknis um smitsjúkdóma benda til að farsótt sé yfirvofandi skal hann þegar í stað gera heilbrigðisráðherra viðvart. Ráðherra ákveður, að tillögu sóttvarnarráðs, hvort grípa skuli til opinberra sóttvarnaráðstafana, svo sem ónæmisaðgerða, einangrunar smitaðra, sóttthreinsunar, afkvíunar byggðarlaga eða landsins alls, lokunar skóla eða samkomubanns. Sóttvarnalæknir getur beitt slíkum vörnum til bráðabirgða án þess að leita heimildar fyrirfram ef hann telur að hvers konar töf sé hættuleg, en hann skal gera ráðherra jafnskjótt kunnar ráðstafanir sínar.

## 5.4 Umdæmis- og svæðislæknar sóttvarna

Íslandi er skipt í sjö sóttvarnaumdæmi samkvæmt reglugerð nr. 387/2015. Ráðherra tilnefnir yfirlækna heilsugæslustöðva samkvæmt tillögu sóttvarnalæknis sem skulu vera ábyrgir fyrir sóttvörnum í sínu sóttvarnaumdæmi undir stjórn sóttvarnalæknis og nefnast þeir umdæmis- og svæðislæknar sóttvarna. Einungis einn yfirlæknir er tilnefndur umdæmislæknir sóttvarna og ber hann ábyrgð á framkvæmd sóttvarna í umdæminu í samvinnu við lögreglustjóra umdæmisins.

Heilbrigðisráðherra er heimilt samkvæmt sömu reglugerð að tilnefna fleiri en einn yfirlækni í hverju sóttvarnaumdæmi. Þetta er gert til að samræmi náist við lögregluumdæmi landsins sem eru níu talsins. Umdæmis- og svæðislæknar sóttvarna njóta aðstoðar lögreglu yfirvalda við framkvæmd sóttvarna.

## 5.5 Stjórnskipuð samstarfsnefnd um sóttvarnir

Heilbrigðisráðherra skipar í samstarfsnefnd um sóttvarnir (SSUS), en nefndin aflar nauðsynlegra gagna og hefur yfirumsjón með nauðsynlegum aðgerðum til að meta og uppræta smithættu eða hættu sem stafar af dýrum, matvælum, starfsemi, vatni, skolplögnum, loftræstingu eða öðru í umhverfinu sem

getur dreift smitnæmum sjúkdómsvöldum, eiturefnum eða geislavirkum efnum sem ógna heilsu manna. Í nefndinni sitja sóttvarnalæknir, fulltrúar Matvælastofnunar (MAST), Geislavarna ríkisins (GR) og Umhverfisstofnunar (UST). Nefndinni er heimill aðgangur að nauðsynlegum gögnum og öllum stöðum sem hún telur nauðsynlegt að skoða og getur fengið til þess aðstoð lögreglu ef með þarf. Nefndin gefur þeim sem hafa eftirlit með dýrum, matvælum og umhverfi fyrirmæli um að grípa án tafar til nauðsynlegra aðgerða til að uppræta hættu af völdum smits, eiturefna eða geislavirkra efna.

## 5.6 Sóttvarnaráð

Heilbrigðisráðherra skipar sjö manna ráð, sóttvarnaráð, til fjögurra ára í senn. Þar eiga sæti sérfræðingar á ýmsum sviðum smitsjúkdóma, faraldsfræðingur, heilsugæslulæknir og hjúkrunarfræðingur með sérþekkingu á sviði sóttvarna. Ráðherra skipar formann ráðsins. Sóttvarnaráð mótar stefnu í forvörnum og er heilbrigðisyfirvöldum til ráðgjafar um aðgerðir til varnar útbreiðslu smitsjúkdóma. Ráðið hefur aðsetur hjá Embætti landlæknis og er sóttvarnalæknir ritari ráðsins.

## 5.7 Fagrád sjúkraflutninga

Heilbrigðisráðherra skipar sjö manna fagrád sjúkraflutninga til fjögurra ára í senn samkvæmt tilnefningum frá heilbrigðisumdæmum, kaupendum þjónustu, menntastofnun sjúkraflutningafólks sem veitir nám á æðsta stigi, rekstraraðilum sjúkraflutninga, rekstraraðilum farartækja og fulltrúa fagráðs sjúkraflutningamanna. Yfirlæknir bráðþjónustu utan sjúkrahúsa skal vera formaður ráðsins. Hlutverk ráðsins er að veita velferðarráðuneytinu ráðgjöf um öll fagleg málefni sem varða sjúkraflutninga. Ráðið gerir tillögur til heilbrigðisráðherra um þjónustuviðmið um sjúkraflutninga á landinu. Ráðið starfar að öðru leyti samkvæmt fyrirmælum ráðherra (reglugerð nr. 262/2011).

## 5.8 Flugvirkarráð

Innanríkisráðherra skipar flugvirkarráð sem er samráðsvettvangur opinberra aðila og annarra um framkvæmd, samvinnu, samhæfingu og áætlanagerð á sviði flugvirkar. Í ráðinu eiga sæti sérfræðingar á sviði flugmála, útlendingaeftirlits, tollvörslu, sóttvarna, löggæslu og Þjóðskrár. Hlutverk ráðsins er meðal annars að gera nauðsynlegar ráðstafanir til að tryggja að lágmarksópægindi hljótist af beitingu stjórnsýslu- og eftirlitskrafna og hraða miðlun viðeigandi upplýsinga á milli yfirvalda, rekstraraðila flugvallar, flugrekenda og þjónustuaðila á flugvelli án þess að dregið sé úr öryggiskröfum.

## 5.9 Ríkislögreglustjóri

Embætti ríkislögreglustjórans fer með málefni lögreglunnar í umboði innanríkisráðherra. Innan embættisins er starfrækt almannavarnadeild. Hlutverk deildarinnar er samkvæmt lögum að skipuleggja og framkvæma ráðstafanir sem miða að því að koma í veg fyrir að almenningur verði fyrir eigna- eða líkamstjóni af völdum náttúruhamfara eða af annarri v. Einnig er það hlutverk deildarinnar að stuðla að, fylgjast með og samræma ráðstafanir sem draga úr skaða. Í þessu felst meðal annars að samhæfa gerð almannavarnaáætlana sveitarfélaga og stofnana og hafa eftirlit með endurskoðun og viðhaldi þeirra. Innan embættis ríkislögreglustjóra starfar alþjóðadeild sem hefur það hlutverk í þessari áætlun að fylgjast með ástandi mála í alþjóðasamfélaginu og miðla upplýsingum til almannavarnadeildar. Fjarskiptamiðstöð lögreglunnar starfar undir stjórn ríkislögreglustjóra og í almannavarnaástandi sinnir hluti starfsmanna verkefnum í SST.

## 5.10 Samhæfingarstöðin

Samhæfingarstöðin (SST) er stjórnstöð sérstakra aðgerða. SST er staðsett í Björgunarmiðstöðinni að Skógarhlíð 14, Reykjavík. SST er virkjuð að fullu þegar neyðarstigi hefur verið lýst yfir og eftir það fer samræming og stjórnun aðgerða fram í stöðinni. Á hættustigi hefst undirbúningur vegna virkjunar á

neyðarstigi og er þá hluti áhafnar að störfum í stöðinni. SST skipuleggur stuðning við sóttvarnaumdæmin og útvegjar bjargir utan þeirra samkvæmt beiðni hverju sinni. Flutningi birgða er stjórnað frá stöðinni og úrvinnsla skráningar er á ábyrgð stöðvarinnar. SST ber ábyrgð á heildarsamræmingu aðgerða og heldur uppi virku sambandi við höfuðstöðvar allra viðbragðsaðila og þær ríkisstofnanir/heilbrigðisstofnanir sem veita aðstoð. Áhöfn SST í inflúensufaraldri er skipuð fulltrúum viðbragðsaðila og ber almannavarnadeild ríkislögreglustjóra ábyrgð á þjálfun áhafnar og skipun hennar í samvinnu við sóttvarnalækni (mynd 5-1), (reglugerð nr. 100/2009) um skipulag og störf sjónar samhæfingar- og stjórnstöðvar og viðbragðsaðila almannavarna.

### **5.11 Lögreglustjórar**

Samkvæmt 11. grein almannavarnalaga nr. 82/2008 er það hlutverk lögreglustjóra að fara með stjórn almannavarna þegar almannavarnaástand ríkir, hver í sínu umdæmi og skulu þeir starfa með almannavarnanefndum sem sveitarstjórnir skipa. Landinu er skipt upp í níu lögregluumdæmi samkvæmt reglugerð nr. 1150/2014. Áætlun vegna heimsfaraldurs inflúensu byggir á lögum um almannavarnir og lögum um sóttvarnir. Í faraldri er lögreglu skylt að framfylgja ákvörðunum sóttvarnalækis og er gert ráð fyrir náinni samvinnu umdæmislækna sóttvarna og svæða og lögreglustjóra innan sóttvarnaumdæma. Lögreglustjórar eru tengiliðir við almannavarnadeild ríkislögreglustjórans og vinna náið með SST á hættu- og neyðarstigi faraldurs.

### **5.12 Almennavarnanefndir**

Í hverju sveitarfélagi starfar almannavarnanefnd sem sveitarstjórnir skipa. Í almannavarnanefnd situr lögreglustjóri og aðrir lykilmenn sem í starfi sínu stjórna viðbrögðum sem tryggja öryggi hins almenna borgara þegar hætta vofir yfir. Nefndin kys sér formann og varaformann en sveitarstjórnir ákveða fjölda nefndarmanna. Hlutverk þessara nefnda er að styðja við björgunar- og hjálparstörf þegar almannavarnaástand skapast. Þær gera áætlanir um skipulag almannavarna í samvinnu við ríkislögreglustjóra og almannavarnaráð og þeim eru falin framkvæmd ýmissa ráðstafana innan sinna umdæma.

### **5.13 Aðgerðastjórn almannavarnanefnda**

Þegar inflúensufaraldur geisar skal aðgerðastjórn almannavarnanefndar (AST) skipuð lögreglustjóra og umdæmis- eða svæðislækni sóttvarna. Þessir aðilar kalla til aðstoðarmenn eftir þörfum. AST ber ábyrgð á stjórnun aðgerða á sínu svæði og framfylgir ákvörðun sóttvarnalækis. AST sinnir upplýsingaskyldu gagnvart SST og almannavarnanefnd (mynd 5-1).

### **5.14 Vettvangsstjórn almannavarnanefnda**

Þegar inflúensufaraldur geisar má skipa vettvangsstjórn (VST) í hverju sveitarfélagi. VST er skipuð af lögreglustjóra í samráði við almannavarnanefnd. Í henni eiga sæti fulltrúar sveitarstjórnar, viðkomandi heilbrigðisstofnunar og lögreglu. Þessir aðilar kalla til aðstoðarmenn eftir þörfum. VST ber ábyrgð á stjórnun aðgerða innan sveitarfélagsins og framfylgir ákvörðunum aðgerðastjórnar og sóttvarnalækis. VST sinnir upplýsingaskyldu gagnvart AST og SST (mynd 5-1).

### **5.15 Almennavarna- og öryggismálaráð**

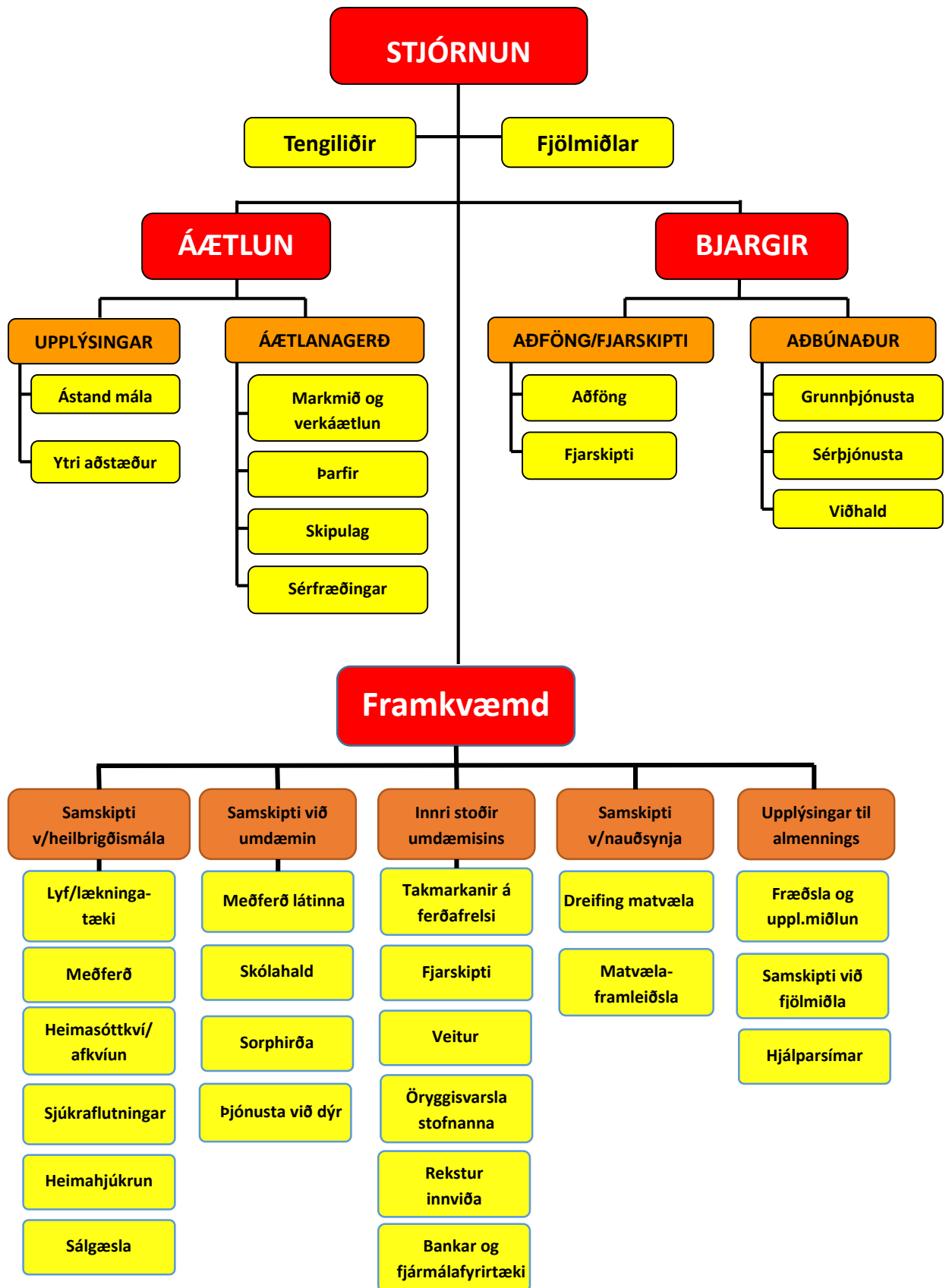
Samkvæmt 3. grein almannavarnalaga nr. 82/2008 skal stefna stjórnvalda í almannavarna- og öryggismálum mörkuð af almannavarna- og öryggismálaráði til þriggja ára í senn. Í almannavarna- og öryggismálastefnu stjórnvalda skal gera grein fyrir ástandi og horfum í almannavarna- og öryggismálum í landinu, fjalla um áhersluatriði varðandi skipulag almannavarna- og öryggismála, forvarnastarf, nauðsynlega samhæfingu á efni viðbragðsáætlana og starfsemi opinberra stofnana á því sviði. Þá á stefnan að taka til nauðsynlegra birgða sem eiga að vera fyrirbyggjandi til þess að tryggja

lífsafkomu þjóðarinnar á hættutímum, endurreisn eftir hamfarir og aðrar aðgerðir sem ráðið telur nauðsynlegar til þess að markmið laga um almannavarnir náist. Ráðið starfar með ríkislögreglustjóra þegar almannavarnaástand skapast. Samkvæmt 4. grein almannavarnalaga nr. 82/2008 eiga þeir ráðherrar er fara með eftirfarandi málefni sæti í ráðinu: Almannaöryggi, mengunarvarnir, heilbrigðismál, orkumál, varnarmál og samskipti við önnur ríki. Sá ráðherra er fer með málefni almannavarna- og öryggismálaráðs er formaður ráðsins. Þeim ráðherra er heimilt að kveða til tvo aðra ráðherra í senn, vegna sérstakra mála. Þeir ráðuneytisstjórar sem sinna ofangreindum málefnum eiga einnig sæti í ráðinu. Þá eiga eftirfarandi einnig sæti í almannavarna- og öryggismálaráði: Ríkislögreglustjóri, forstjóri Landhelgisgæslunnar, landlæknir, sóttvarnalæknir, forstjóri Geislavarna ríkisins, forstjóri Pósts- og fjarskiptastofnunar, forstjóri Samgöngustofu, forstjóri Vegagerðarinnar, veðurstofustjóri, brunamálastjóri, forstjóri Umhverfisstofnunar, orkumálastjóri, forstjóri Landsnets, flugmálastjóri, fulltrúi Rauða krossins á Íslandi, fulltrúi Slysavarnafélagsins Landsbjargar og tveir fulltrúar Sambands íslenskra sveitarfélaga. Ráðherra skipar óháðan formann ráðsins án tilnefningar og ráðherra er heimilt að setja nánari reglur um aðild að ráðinu og starfi þess.

## 5.16 Grunneiningar, hlutverk og tengingar stjórnkerfisins

<b>Samhæfingarstöðin (SST) – Reykjavík</b>		
<b>Sóttvarnalæknir</b>		<b>Almannavarnadeild RLS</b>
<p><b>Aðgerðastjórnir (AST) í hverju lögregluumdæmi - níu talsins</b></p> <p><b>Staðsetning:</b> Reykjavík, Borgarnes, Ísafjörður, Sauðárkrúkur, Akureyri, Eskifjörður, Hvolsvöllur, Vestmannaeyjar, Reykjanesbær</p>		
<b>Umdæmis- og svæðislæknar sóttvarna</b>		<b>Lögreglustjóri</b>
<p>Umdæmis- og svæðislæknar sóttvarna eru tengiliður sóttvarnaumdæma og -svæða við sóttvarnalækni.</p> <p>Tengiliðir við lækna og faglega yfirmenn heilbrigðisstofnana innan sóttvarna-umdæmis/svæðis.</p> <p>Kallar til aðstoðaraðila eftir þörfum.</p> <p><b>Varamaður:</b> Læknir</p>		<p>Tengiliður við ríkislögreglustjóra og þau stjórnvöld er sinna málefnum almannavarna utan umdæmis. Tengiliður við bæjarstjóra og varðstjóra innan umdæmis. Kemur fram vegna málefna almannavarna er varða umdæmið í heild sinni.</p> <p>Kallar til aðstoðaraðila eftir þörfum.</p> <p><b>Varamaður:</b> Staðgengill lögreglustjóra</p>
<b>Vettvangsstjórnir (VST) innan sveitarfélaga.</b>		
<b>Skipaðar í heimsfaraldri eftir atvikum og aðstæðum.</b>		
Læknir eða heilbrigðismenntaður starfsmaður í sveitarfélagi.	Bæjarstjóri, sveitarstjóri eða oddviti.	Fulltrúi lögreglu, vettvangsstjóri.
Tengiliður við lækni aðgerðastjórnar, starfsfólk heilbrigðisstofnana innan sveitarfélags, starfsfólk trúfélaga og hjálparlið Rauða krossins á Íslandi.	Tengiliður við starfsmenn sveitarfélags, veitustofnanir, vegagerð, samgöngutæki og aðra lykilviðbragðsaðila sem ekki heyra undir lögreglustjóra eða heilbrigðisþjónustu.	Tengiliður við lögreglustjóra og aðra viðbragðsaðila innan sveitarfélags.

Tafla 5-1 SST, AST og VST



Mynd 5-2 Verkbáttaskipurit almannavarna, Stjórnun-Áætlun-Bjargir-Framkvæmd (SÁBF)

### 5.17 5.3 Fjölmiðlar

Hlutverk fjölmiðla í heimsfaraldri influensu er að miðla leiðbeiningum og ráðgjöf til almennings með það að markmiði að minnka hræðslu og auka þekkingu á sóttvarnaráðstöfunum.

Meginhlutverk ríkisstjórnarinnar varðandi fjölmiðlasamskipti er að tryggja upplýsingamiðlun til almennings og að telja kjark í þjóðina á neyðarstundu.

Forsætisráðherra er ábyrgur fyrir því að ríkisstjórnin komi einhuga fram og að tryggja skilvirka upplýsingamiðlun til almennings og fyrirbyggja hræðslu. Hann ber ábyrgð á að tryggja að upplýsingar séu settar fram tímanlega, á skýran og samhæfðan hátt.

Heilbrigðisráðherra ber ábyrgð á að allar nauðsynlegar upplýsingar varðandi heimsfaraldur og sóttvarnaráðstafanir séu veittar almenningi.

Innanríkisráðherra ber ábyrgð á að upplýsingar er varða ráðstafanir vegna mikilvægra innviða berist almenningi.

Með virkjun áætlunar vegna heimsfaraldurs influensu eykst samráð viðbragðsaðila og samráð vegna fjölmiðlasamskipta er mikilvægt.

Áhöfn SST veitir aðstoð vegna fjölmiðlasamskipta ef og þegar SST er virkjuð.

Sóttvarnalæknir ber ábyrgð á leiðbeiningum og ráðgjöf er varðar sóttvarna- og heilsufarsráðstafanir í samráði við aðra viðbragðsaðila.

Sóttvarnalæknir ber ábyrgð á upplýsingamiðlun vegna vöktunar heimsfaraldurs influensu.

Almannavarnadeild ríkislögreglustjóra ber ábyrgð á miðlun leiðbeininga og ráðgjöf er varðar mikilvæga innviði í samráði við aðra viðbragðsaðila.

#### Helstu verkefni:

- Senda út fréttatilkynningu sem fyrst og síðan reglulega eftir því sem þurfa þykir.
- Tilnefna tengiliði við fjölmiðla sem veita viðtöl og frekari upplýsingar.
- Þjóða upp á fjölmiðlaaðsetur ef þörf er á, þar sem starfsmenn fjölmiðla geta komið og fengið frekari upplýsingar.
- Þjóða upp á fasta tíma fyrir upplýsingamiðlun – fjölmiðlafundir.



## 6 STARFSSVÆÐI

Starfssvæðið er landið allt. Landinu er skipt upp í sjö sóttvarnasvæði, sjá mynd 10-1. Á myndinni má sjá hvar gert er ráð fyrir lokunum vega eða takmarkaðri umferð á milli sóttvarnasvæða. Með reglugerð nr. 387/2015 um tilnefningu yfirlækna heilsugæslustöðva til að sinna sóttvörnum er gefið svigrúm til að fjölga umdæmislæknum sóttvarna og mynda fleiri sóttvarnasvæði. Lögregluumdæmin eru níu og þessi áætlun gerir ráð fyrir að sóttvarnasvæðin verði einnig níu og falli þannig að lögregluumdæmum. Áætlunin gerir ráð fyrir að Vestmannaeyjar verði sérstakt sóttvarnasvæði og lögregluumdæmið á Suðurlandi verði tvö sóttvarnasvæði. Einnig er lögregluumdæmi Norðurlands skipt upp í tvö sóttvarnasvæði. Með þessum ráðstöfunum hafa sóttvarnaumdæmin verið felld að lögregluumdæmum og innan hvers sóttvarnaumdæmis/svæðis myndar lögreglustjóri og umdæmis- eða svæðislæknir sóttvarna kjarnann í aðgerðastjórn (AST) umdæmis.

Aðgerðastjórn hvers sóttvarnasvæðis (lögreglustjóri og umdæmis- eða svæðislæknir sóttvarna) skrá eigin gátlista vegna heimsfaraldurs inflúensu. Í gátlista sóttvarnaumdæma má finna frekari lýsingu á helstu starfssvæðum hvers aðgerðarstjórnar.

Mynd 10-1 sýnir sóttvarnasvæðin ásamt aðsetri umdæmis- og svæðislækna sóttvarna.

Mynd 10-2 sýnir lögregluumdæmin ásamt aðsetri lögreglustjóra.

Í gátlista hvers sóttvarnaumdæmis eða -svæðis skal skrá helstu starfssvæði, nánar:

- Höfuðstöðvar AST innan sóttvarnaumdæma.
- Höfuðstöðvar VST innan sóttvarnasvæða.
- Dreifingarstöðvar matvæla og eldsneytis.
- Heilbrigðisstofnanir og inflúensumóttökur.
- Fjármálastofnanir og hraðbanka.
- Líkhús og söfnunarsvæði látinna.
- Kirkjur og önnur húsnæði trúfélaga.
- Lokanir á vegum á mörkum aðgerðasvæðis og einnig aðrar lokanir á vegum.
- Flugvelli og hafnir.
- Staði fyrir losun sorps (sorggámar í íbúðahverfum).
- Húsnæði björgunarsveita og RKÍ deilda.

## 7 ÁHÆTTUMAT

Líkur á að hingað berist alvarlegur smitsjúkdómur á borð við heimsfaraldur influensu eru töluverðar enda eru ferðalög til og frá Íslandi tíð. Fyrirfram er ekki hægt að fullyrða neitt um hversu skæður slíkur faraldur verður. Heimsfaraldrar eru þó ávallt skæðari en árstíðabundin influensa. Áhættumatið mótast meðal annars af alvarleika veikindanna, hversu móttækilegt fólk í samfélaginu er fyrir sýkingunni, getu veirunnar til að smita og hverjir áhættuhóparnir eru. Hægt er að draga úr alvarlegum veikindum með notkun veirulyfja og notkun bóluefnis, ef það er aðgengilegt.

Ef heimsfaraldurinn verður í líkingu við spánsku veikina sem var árið 1918 má reikna með miklum veikindum og dauðsföllum. Heimsfaraldurinn sem var árið 2009 var mun mildari og bóluefni var fyrst tiltækt í takmörkuðu magni þegar faraldurinn nálgast hámark á Íslandi.

### Áhættumat fyrir Ísland

Viðbragðsáætlanir hér á landi miða að því að tefja útbreiðslu faraldursins og draga úr alvarlegum afleiðingum hans en ólíklegt má telja að fullkomlega verði hægt að koma í veg fyrir útbreiðslu veirunnar hér á landi. Áætlað er að samhæfðar viðbragðsáætlanir eins og unnið hefur verið að hér á landi muni fækka sjúkdómstíffellum og draga úr alvarlegum afleiðingum faraldursins.

Gera þarf ráð fyrir að atvinnulífið hér á landi geti lamast í tvær til þrjár vikur, en með gerð viðbragðsáætlunar er reynt að lágmarka þann skaða sem sjúkdómurinn veldur. En þrátt fyrir að öllum tiltækum ráðstöfunum verði beitt, má alltaf búast við ófyrirséðum afleiðingum. Hér dugir að nefna að reikna má með að fjárhagsleg afkoma heimila rýrni tímabundið, verðmæti glatist, til dæmis sjávarfang vegna skorts á vinnuafli og þjóðartekjur minnki í ákveðinn tíma.

Áætlun vegna heimsfaraldurs influensu er miðuð við tvær sviðsmyndir, annars vegar svæsinn faraldur og hins vegar mildara ástand, þar sem færri veikjast.

**Svæsinn faraldur þar sem gert er ráð fyrir að um 50% þjóðarinnar sýkist verði ekki gripið til sértækra sóttvarnaráðstafana og um 3% hinna sýktu muni látast (tafla 7-1).**

**Hagstæðari útkomu þar sem sóttvarnaráðstafanir draga úr sýkingartíðni og dánarlíkum. Gert er ráð fyrir að með sóttvarnaráðstöfunum muni um 25% þjóðarinnar sýkjast og dánartíðnin verða um 1% (tafla 7-2).**

Í töflu 7-1 og töflu 7-2 er að finna upplýsingar um heildarfjölda sjúkdómstíffella, sjúkravitjana, innlagna og umframdaða í faraldri sem gerir annars vegar ráð fyrir 50% sýkingartíðni og hins vegar 25% sýkingartíðni innan hvers lögregluumdæmis.

Sviðsmyndir þessarar áætlunar koma fram á myndum nr. 7-1, 7-2, 7-3 og 7-4. Þar má finna upplýsingar um áætlaða sýkingatíðni, áætlaðan fjölda innlagna, áætlaðan fjölda vitjana og áætlaða dánartíðni í hverri viku faraldurs yfir 12 vikna tímabil.

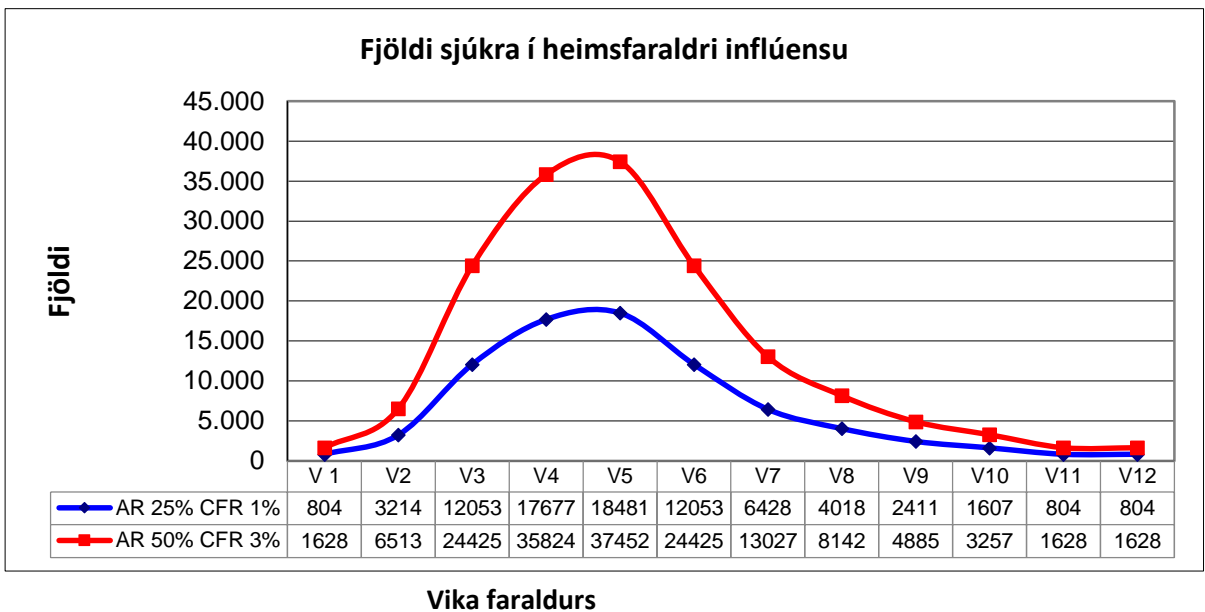
Gert er ráð fyrir að faraldur nái hámarki í viku 4 og viku 5.

	Fólksfjöldi	Sjúkdómstílfelli	Vitjanir alls	Innlagnir	Umfram dauði
<b>Höfuðborgarsvæðið</b>	208.752	104.376	41.750	8.350	3.131
<b>Vesturland</b>	15.441	7.721	3.088	618	232
<b>Vestfirðir</b>	6.972	3.486	1.394	279	105
<b>Norðurland vestra</b>	7.245	3.623	1.449	290	109
<b>Norðurland eystra</b>	29.091	14.546	5.818	1.164	436
<b>Austurland</b>	12.524	6.262	2.505	501	188
<b>Suðurland</b>	19.822	9.911	3.964	793	297
<b>Vestmannaeyjar</b>	4.264	2.132	853	171	64
<b>Suðurnes</b>	21.560	10.780	4.312	862	323
<b>Samtals:</b>	<b>325.671</b>	<b>162.837</b>	<b>65.134</b>	<b>13.027</b>	<b>4.885</b>

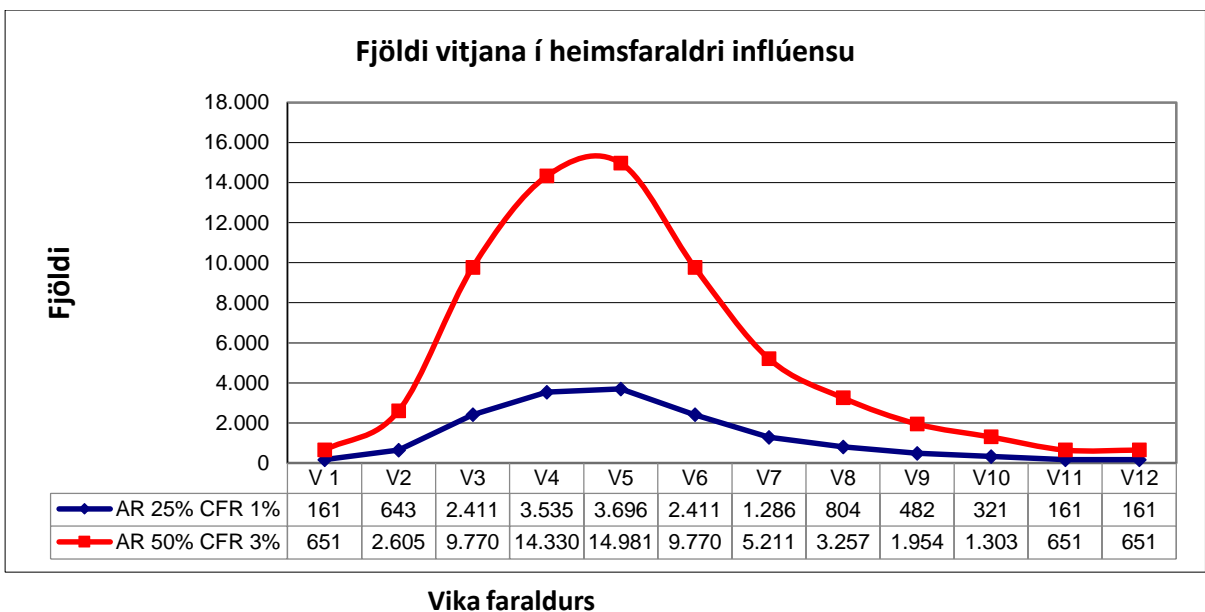
Tafla 7-1 Sýkingartíðni (AR) er 50%, dánartíðni í sjúkdómi (CFR) er 3%

	Fólksfjöldi	Sjúkdómstílfelli	Vitjanir alls	Innlagnir	Umfram dauði
<b>Höfuðborgarsvæðið</b>	208.752	52.188	10.438	418	522
<b>Vesturland</b>	15.441	3.860	772	31	39
<b>Vestfirðir</b>	6.972	1.743	349	14	17
<b>Norðurland vestra</b>	7.245	1.811	362	14	18
<b>Norðurland eystra</b>	29.091	7.273	1.455	58	73
<b>Austurland</b>	12.524	3.131	626	25	31
<b>Suðurland</b>	19.822	4.956	991	40	50
<b>Vestmannaeyjar</b>	4.264	1.066	213	9	11
<b>Suðurnes</b>	21.560	5.390	1.078	43	54
<b>Samtals:</b>	<b>325.671</b>	<b>81.418</b>	<b>16.284</b>	<b>652</b>	<b>815</b>

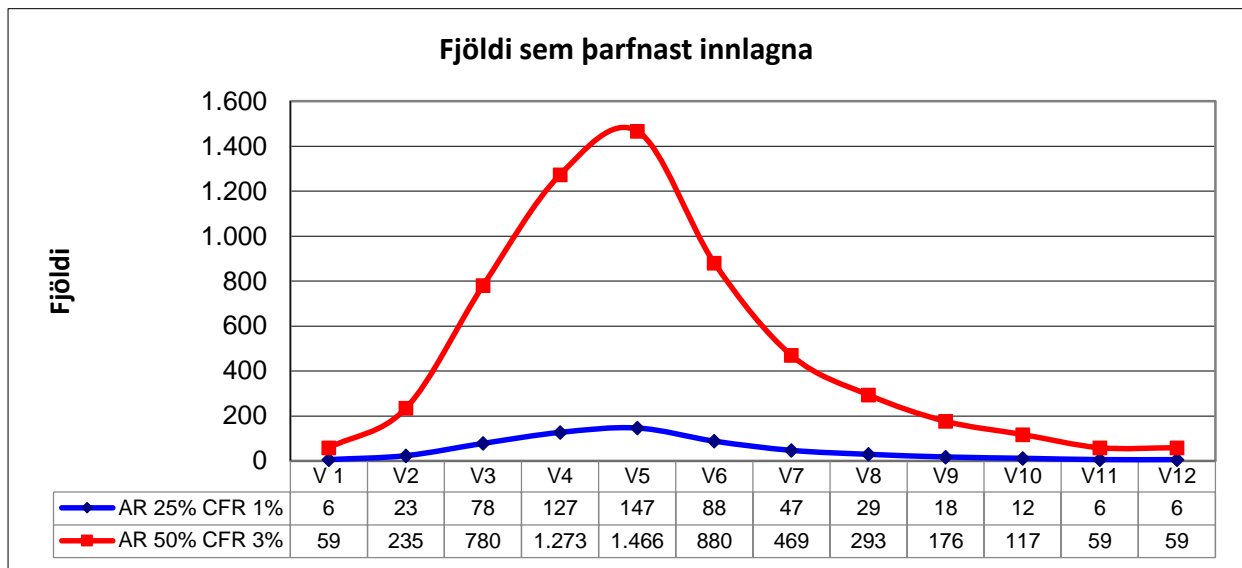
Tafla 7-2 Sýkingartíðni (AR) er 25%, dánartíðni (CFR) er 1%



Mynd 7-1 Áætlaður fjöldi tilfella í hverri viku faraldurs

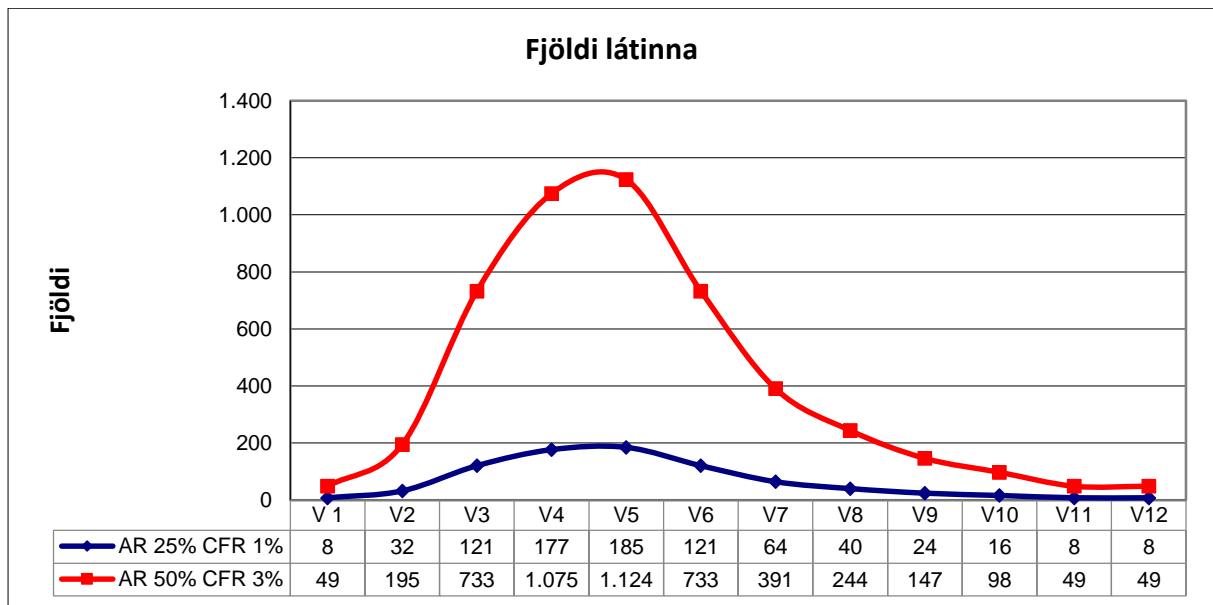


Mynd 7-2 Áætlaður fjöldi vitjana í hverri viku faraldurs



### Vika faraldurs

Mynd 7-3 Áætlaður fjöldi innlagna í hverri viku faraldurs



### Vika faraldurs

Mynd 7-4 Áætluð umfram dánartíðni í hverri viku faraldurs

## 7.1 Vöktun og farsóttagreining í heimsfaraldri inflúensu

Tilgangur með vöktun og farsóttagreiningu í heimsfaraldri inflúensu er margvíslegur. Meta þarf útbreiðslu sjúkdómsins, sjúkdómsbyrði í samfélaginu og greina áhættuhópa. Að auki þarf að meta árangur veirulyfjanotkunar og bólusetninga eftir að bóluefni er aðgengilegt. Til greina kemur einnig að skoða árangur opinberra sóttvarnaráðstafana. Vöktun og farsóttagreining leggur þannig grunn að áhættumati sem hefur stefnumótandi áhrif á aðgerðir til að bregðast við heimsfaraldrinum. Upplýsingar til almennings, fagaðila og stjórnvalda um stöðu faraldursins á hverjum tíma byggja á vöktun og farsóttagreiningu.

Ýmsar leiðir eru til að vakta heimsfaraldur inflúensu. Í heimsfaraldri verður inflúensan gerð tilkynningarskyld á Íslandi svo hægt sé að afla persónugreinanlegra upplýsinga með ítarlegum upplýsingum um þá sem greinast með staðfesta sýkingu. Fylgst verður með sjúkdómseinkennum, og hvaða meðferð þeir fá ásamt faraldsfræðiupplýsingum. Vakta þarf innlagnir á sjúkrahús vegna inflúensu með sérstaka áherslu á innlagnir á gjörgæsludeild, upplýsingum verður safnað um einkenni, undirliggjandi sjúkdóma, fyrri bólusetningar, veirulyfjameðferð og aðra meðferð, þ.m.t. öndunaraðstoð og afdrif sjúklingsins. Í heimsfaraldri verður fylgst með dauðsföllum í sem næst rauntíma. Sú vöktun er tvíþætt, bæði þarf að rýna í dánarorsök þeirra sem deyja á tímabilinu til að greina óvænt dauðsföll af völdum inflúensu og einnig þarf að fylgjast með vikulegum dánartölum. Fylgst verður með útbreiðslu inflúensunnar með gögnum frá heilsugæslunni og bráðamóttökum með skráningu þeirra sem leita til læknis vegna inflúensulíkra einkenna. Í heimsfaraldrinum 2009 var komið á rafrænum og sjálfvirkum tilkynningum um þá sem leituðu til heilsugsæslunnar og á bráðamóttökum með inflúensulík einkenni og þeirri vöktun hefur verið haldið áfram, til að fylgjast með árlegri inflúensu. Tilkynningar berast um þá sem lækni gefur ICD-10 kóða fyrir inflúensugreiningu í Sögu sjúkraskrá þegar læknirinn hefur staðfest samskiptin.

Til að afla ofangreindra upplýsinga heldur sóttvarnalæknir því eftirtaldar skrár:

- Staðfest inflúensutilfelli frá veirufræðideild Landspítala.
- Klínískar tilkynningar um staðfest inflúensutilfelli frá læknum.
- Inflúensulík einkenni, skráð í Sögu sjúkraskrá.
- Innlagnir á sjúkrahús og aðrar heilbrigðisstofnanir vegna inflúensu.
- Dauðsföll, þ.m.t.:
  - Dánarmeinasrá með ítarupplýsingum.
  - Vikulegar dánartölur – ópersónugreinanlegar fjöldatölur.
- Bólusetningar í heimsfaraldri inflúensu.
- Skráning á notkun veirulyfja bæði á veirulyfjum úr neyðarbirgðum sóttvarnalæknis og veirulyfjum sem eru seld í apótekum.

Önnur óhefðbundin vöktun sem kemur til greina er að fylgjast með fjarvistum í grunnskólum landsins með gögnum frá Mentor. Það var gert í heimsfaraldrinum 2009 og gaf góða mynd af útbreiðslu inflúensunnar í samfélaginu.

Stöðug úrvinnsla og greining á þessum gögnum er nauðsynleg til að uppfæra áhættumat m.t.t. áframhaldandi aðgerða og til að upplýsa alla hlutaðeigandi.

Hluti af ofangreindum gögnum er að auki sendur til sóttvarnastofnunar Evrópusambandsins (European Centre for Disease Prevention and Control – ECDC) og Alþjóðaheilbrigðismálastofnunarinnar (WHO), sem fylgjast með framgangi inflúensunnar og uppfæra áhættumat fyrir bæði Evrópu og allan heiminn.

## 8 VERKEFNI VIÐBRAGÐSAÐILA

Í þessum kafla er gerð grein fyrir verkefnum þeirra aðila sem skyldum hafa að gegna í heimsfaraldri inflúensu.

## 8.1 Ríkislögreglustjórinn

### ÓVISSUSTIG

- Bera ábyrgð á gerð og uppfærslu áætlunar vegna inflúensufaraldurs í samvinnu við sóttvarnalækni.
- Stýrihópur, skipaður aðilum frá báðum embættum tekur stefnumarkandi ákvarðanir vegna heimsfaraldurs inflúensu og ber fjárhagslega og faglega ábyrgð.
- Samráð er haft við embætti ríkislögreglustjóra þegar tekin er ákvörðun um breytt háskastig almannavarna.
- Halda skrá yfir þá starfsmenn ríkislögreglustjóra sem mynda varalið fyrir önnur embætti í heimsfaraldri inflúensu.
- Alþjóðadeild RLS fylgist með málinu á alþjóðavettvangi og miðlar upplýsingum til Avd-RLS.
- Fjarskiptamiðstöð RLS (FMR) fylgist með stöðu mála og miðlar upplýsingum til AVD-RLS.

### HÆTTUSTIG

- Halda skrá yfir og undirbúa varalið ríkislögreglustjóra vegna sérstakra verkefna í inflúensufaraldri.
- Alþjóðadeild fylgist með málinu á alþjóðavettvangi og miðlar upplýsingum til Avd-RLS.
- Sinna að öðru leyti þeim verkefnum sem þörf krefur á hættustigi.
- Fjarskiptamiðstöð RLS fylgist með stöðu mála og miðlar upplýsingum til AVD-RLS.
- FMR mannar stöður í SST.

### NEYÐARSTIG

- Leggja fram skrá til SST yfir varalið ríkislögreglustjóra vegna sérstakra verkefna í inflúensufaraldri.
- Sérsvait sett í viðbragðsstöðu vegna sérstakra verkefna á neyðarstigi.
- Alþjóðadeild fylgist með málinu á alþjóðavettvangi og miðlar upplýsingum til Avd-RLS.
- FMR mannar stöður í SST.



## 8.2 Ríkislögreglustjórinn almannavarnadeild

### ÓVISSUSTIG

- Uppfæra áætlun vegna heimsfaraldurs inflúensu í samvinnu við starfsmenn sóttvarnalæknis.
- Gera áætlun um mönnun SST í inflúensufaraldri.
- Vera í samvinnu við fyrirtæki og stofnanir um gerð viðbragðsáætlana.
- Semja fræðsluefni og leiðbeiningar er snúa að almannavarnahluta áætlunar.
- Upplýsa viðbragðsaðila utan heilbrigðisgeirans um breytt háskastig.
- Birta fræðsluefni ætlað til notkunar á óvissustigi.
- Gera gátlista fyrir lögreglustjóra vegna verkefna við samkomubann, heimasóttkví, takmarkanir á ferðafrelsi, öryggisvörslu heilbrigðisstarfsmanna, flutning og öryggisvörslu látinna í faraldri.
- Upplýsa lögreglustjóra um áætlun um dreifingu inflúensulyfja.
- Vekja athygli á samkomulagi um áfallahjálpar í skipulagi almannavarna á Íslandi.
- Undirbúa og stjórna æfingum vegna áætlunar um heimsfararaldur inflúensu.
- Halda skrá yfir fyrirtæki og stofnanir sem talið er mikilvægt að starfi á öllum stigum faraldurs.

### HÆTTUSTIG

- Undirbúa og manna SST.
- Upplýsa viðbragðsaðila utan heilbrigðisgeirans um breytt háskastig.
- Endurskoða og uppfæra fræðsluefni samkvæmt nýjustu upplýsingum.
- Semja nýtt fræðsluefni ef þarf.
- Birta fræðsluefni og upplýsingar ætlaðar til notkunar á hættustigi.
- Veita lögreglustjóraembættum stuðning við undirbúning framkvæmda.
- Kalla eftir fundi með samráðshópi áfallahjálpar, áhöfn heilbrigðisstarfsmanna í áhöfn SST og áhöfn Rauða krossins á Íslandi í SST.
- Uppfæra skrár yfir fyrirtæki og stofnanir sem talið er mikilvægt að starfi á öllum stigum faraldurs.

### NEYÐARSTIG

- Manna SST og stjórnar aðgerðum í samvinnu við SVL.
- Samráðshópur áfallahjálpar miðlar upplýsingum til yfirmanna þeirra stofnana sem eiga fulltrúa í samráðshópunum.

### 8.3 Samhæfingarstöð (SST)

#### ÓVISSUSTIG

1. SST er ekki virkjuð á óvissustigi.

#### HÆTTUSTIG

- SST virkjuð að hluta eða fullu í samræmi við áhættumat. Ef þörf er á þá flytur hluti starfsmanna AVD-RLS eða allir störf sín í SST.
- Ef þörf er á þá flytur hluti starfsmanna SVL eða allir störf sín í SST.
- Aðrir í áhöfn mæta í SST samkvæmt frekari fyrirmælum frá sóttvarnalækni og AVD-RLS.
- Sóttvarnalæknir og almannavarnadeild RLS boða til fræðslufundar með áhöfn SST. Farið verður yfir viðbragðsáætlun og verklagsreglur.
- Áhöfn fylgir reglum sóttvarnalækni um sóttvarnir og fylgist með eigin heilsufari. Veikindi skulu tilkynnt án tafar til stjórnanda.
- Áhöfn SST starfar samkvæmt gildandi verklagi.

#### NEYÐARSTIG

- SST virkjuð að hluta eða fullu eftir þörfum. Áhöfn mætir í SST samkvæmt fyrirmælum og starfar samkvæmt gildandi verklagi og vaktaskipulagi.
- AVD-RLS og SVL bera ábyrgð á boðun áhafnar SST og tilkynna breytt háskastig. SST virkjuð að fullu ef þörf er á.
- SVL framkvæmir nauðsynlegar sóttvarnir innan SST í samvinnu við AVD-RLS.
- Fullskipuð áhöfn SST fylgir reglum sóttvarnalækni um sóttvarnir og fylgist með eigin heilsufari. Veikindi skulu tilkynnt án tafar til stjórnanda.

## 8.4 Sóttvarnalæknir

### ÓVISSUSTIG

- Stjórnar og ber ábyrgð á gerð og uppfærslu áætlunar vegna inflúensufaraldurs í samvinnu við ríkislögreglustjóra/almannavarnadeild. Stýrihópur, skipaður aðilum frá báðum embættum tekur stefnumarkandi ákvarðanir vegna verkefnisins og ber fjárhagslega og faglega ábyrgð.
- Upplýsir alla hlutaðeigandi um stöðu, þ.m.t. almenning, heilbrigðisþjónustuna, aðra viðbragðsaðila og ráðherra um stöðu mála.
- Eykur vöktun á inflúensu, inflúensulíkum einkennum og innlögnum á sjúkrahús vegna inflúensu og alvarlegrar lungnabólgu.
- Undirbýr vöktun á fjarvistum grunnskólabarna með gögnum frá Mentor.
- Vaktar dánarmeinaskrá með reglubundnum hætti.
- Undirbýr skráningu á notkun veirulyfja úr neyðarbirgðum sóttvarnalækni í samræmi við fyrirmæli sóttvarnalækni.
- Skipuleggur símaþjónustu við almenning í samvinnu við Avd-RLS.
- Undirbýr bólusetningu og skráningu hennar gegn heimsfaraldri inflúensu.
- Útbýr leiðbeiningar um meðferð þeirra sem látast af völdum inflúensunnar.
- Ákvarðar frekari virkjun áætlunar vegna inflúensufaraldurs í samvinnu við AVD-RLS.
- Er ábyrgðaraðili fræðsluefnis fyrir almenning, fyrirtæki og faghópa.
- Birtir fræðsluefni ætlað til notkunar á óvissustigi.
- Mótar stefnu varðandi eftirlit með heilsu viðbragðsaðila og þeirra sem sinna nauðsynlegri starfsemi.
- Ber ábyrgð á áætlun um dreifingu á neyðarbirgðum sóttvarnalækni og gerð reglna um notkun þeirra.
- Ber ábyrgð á reglum um ferðir fólks á milli sóttvarnasvæða og vöruflutninga.
- Sendir tilmæli til heilsugæslunnar (um dæmis lækna) um að yfirfara áætlanir gegn heimsfaraldri inflúensu, einkum greiningu inflúensusjúklinga, heimavitjun, heimasóttkví og sýkingavarnir, dreifingu veirulyfja, bólusetningu, nauðsynlegt birgðahald og skráningu í heimsfaraldri inflúensu.
- Sendir tilmæli til sjúkrahúsa og heilbrigðisstofnana um að yfirfara áætlun um heimsfaraldur inflúensu, einkum greiningu inflúensusjúklinga, einangrun og sýkingavarnir, dreifingu veirulyfja, bólusetningu, nauðsynlegt birgðahald og skráningu í heimsfaraldri inflúensu.
- Sendir tilmæli til rekstraraðila sjúkraflutninga um að yfirfara áætlun um heimsfaraldur inflúensu einkum sýkingavarnir og nauðsynlegt birgðahald.
- Ákvarðar í samráði við ráðherra þörf á magni veirulyfja og veltulager dreypilyfja og nauðsynlegra lyfja.
- Upplýsir Avd-RLS, innflytjendur lyfja, fulltrúa Parlogis, apótek LSH og umdæmis lækna sóttvarna og svæða um lista nauðsynlegra lyfja og áætlanir um dreifingu. Birtir fræðsluefni ætlað til notkunar á háskastigi.
- Gerir áætlun um mönnun SST.
- Hefur tiltækar upplýsingar um þá þætti í viðbragðsáætlunum sem varða fangelsin til kynningar fyrir starfsmenn, fanga og aðstandendur.
- Tekur á móti, svarar og miðlar upplýsingum til WHO samkvæmt fyrirmælum IHR.
- Tekur á móti, svarar og miðlar upplýsingum til Sóttvarnastofnunar Evrópusambandsins (ECDC).
- Upplýsir ráðherra um stöðu mála.

## HÆTTUSTIG

- Tilkynnir breytt háskastig og mannar SST eftir þörfum.
- Eykur vöktun á inflúensu, inflúensulíkum einkennum og innlögnum á sjúkrahús vegna inflúensu og alvarlegrar lungnabólgu.
- Virkjar vöktun á fjarvistum grunnskólabarna vegna veikinda með gögnum frá Mentor.
- Endurskoðar og uppfærir fræðsluefni sem er til og semur nýtt samkvæmt nýjustu upplýsingum fyrir almenning og viðbragðsaðila. Birtir fræðsluefni og upplýsingar ætlaðar til notkunar á hættustigi fyrir viðbragðsaðila og almenning.
- Upplýsir alla hlutaðeigandi um stöðu mála, þ.m.t. almenning, heilbrigðisþjónustuna, aðra viðbragðsaðila og ráðherra.
- Leiðir samráðsfundi með AVD-RLS og AST umdæma, það er: Umdæmis- og svæðislæknar sóttvarna ásamt lögreglustjórum. Fjarfundabúnaður eða fjarskiptabúnaður er nýttur í þágu þessara funda.
- Uppfærir gátlista, reglur og leiðbeiningar sem samdar voru á óvissustigi.
- Virkjar skráningu á bólusetningum gegn heimsfaraldri inflúensu ef bóluefni er aðgengilegt.
- Virkjar símaþjónustu fyrir almenning ef þörf er á.
- Stjórnar dreifingu á hlífðarfatnaði úr neyðarbirgðum samkvæmt áætlun.
- Endurskoðar lista yfir nauðsynleg lyf. Ákveður hvenær og hvernig veirulyfjum verður dreift.
- Uppfærir dánarmeinasrá í sem næst rauntíma.
- Tekur ákvörðun um hvort fyrirskipa skuli eftirlit (skimun) á landamærum vegna farþega sem koma frá sýktum svæðum.
- Skipuleggur sérstakan útkallshóp heilbrigðisstarfsmanna sem unnt verður að kalla til skimana á landamærum.
- Tekur ákvörðun um hvort sendar verði út viðvaranir til almennings um að ferðast ekki til svæða þar sem hópsýkingar hafa komið upp.
- Getur mælt fyrir um fyrirbyggjandi lyfjagjöf hjá starfsmönnum sem eru nauðsynlegir vegna heilbrigðisþjónustu og til að halda innviðum samfélagsins gangandi.
- Tekur á móti, svarar og miðlar upplýsingum til WHO samkvæmt fyrirmælum IHR.
- Tekur á móti, svarar og miðlar upplýsingum til sóttvarnastofnunar Evrópusambandsins (ECDC).

## NEYÐARSTIG

- Tilkynnir breytt háskastig og mannar SST eftir þörfum.
- Eykur vöktun á inflúensu og inflúensulíkum einkennum.
- Upplýsir alla hlutaðeigandi um stöðu mála, þ.m.t. almenning, heilbrigðisþjónustuna, aðra viðbragðsaðila og ráðherra.
- Leiðir samráðsfundi með AVD-RLS, umdæmis- og svæðislæknum sóttvarna, sem haldnir eru með fjarskiptabúnaði. Lögreglustjórar sitja einnig þá fundi.
- Fylgist með fjarvistum grunnskólabarna vegna veikinda – Mentor.
- Vaktar dánartölur í rauntíma.
- Endurskoðar og uppfærir fræðsluefni sem er til og semur nýtt samkvæmt nýjustu upplýsingum.
- Birtir fræðsluefni og leiðbeiningar fyrir viðbragðsaðila og almenning ætlaðar til notkunar á neyðarstigi og upplýsir um stöðu mála.

- Virkjar símaþjónustu fyrir almenning ef þörf er á.
- Virkjar mismunandi þætti viðbragðsáætlunarinnar eftir þörfum samkvæmt áhættumati.
- Virkjar skráningu á bólusetningum gegn heimsfaraldri inflúensu þegar bóluefni er aðgengilegt.
- Virkjar skráningu á notkun veirulyfja.
- Uppfærir dánarmeinasrá í sem næst rauntíma.
- Ber ábyrgð á dreifingu veirulyfja og hlífðarfatnaðar til umdæmislækna sóttvarna, SAK og LSH.
- Tekur ákvarðanir um beitingu opinberra sóttvarnaráðstafana í samvinnu við ráðherra.
- Fylgist með birgðum nauðsynlegra lyfja, dreypilyfja og veirulyfja.
- Tekur á móti, svarar og miðlar upplýsingum til WHO samkvæmt fyrirmælum IHR.
- Tekur á móti, svarar og miðlar upplýsingum til sóttvarnastofnunar Evrópusambandsins (ECDC)

**Tímamörk vegna tilkynningar til WHO á atviki:**

- 24 klst. eru gefnar til að meta atvik eftir að ríkisstjórn Íslands hefur verið gert viðvart.
- 24 klst. eru gefnar til að tilkynna um mögulega lýðheilsuógn ef það er talið nauðsynlegt.
- 24 klst. eru gefnar til að tilkynna hugsanlega alþjóðalýðheilsuógn utan við eigin landamæri.

**Tímamörk viðbragða við beiðnum/ábendingum WHO:**

- 24 klst. eru gefnar til að staðfesta móttöku á beiðni frá WHO.
- 24 klst. eru gefnar til að safna lýðheilsuupplýsingum sem WHO óskar eftir.
- 24 klst. eru gefnar til að ná samkomulagi við yfirmann WHO um hvort atvik sé alþjóðleg lýðheilsuógn áður en það er sent áfram til bráðanefndar IHR, sem metur stöðu atviksins.

## 8.5 Umdæmis- og svæðislæknar sóttvarna

### ÓVISSUSTIG

- Vera í samvinnu við lögreglustjóra umdæmis/svæðis um framkvæmd sóttvarnaráðstafana í sínu umdæmi/svæði og aðra viðbragðsaðila sem koma að nauðsynlegri starfsemi í umdæminu/svæðinu undir stjórn sóttvarnalæknis.
- Leiða sóttvarnir í sínu umdæmi/svæði í samráði við SVL.
- Skipa staðgengla í fjarveru sinni.
- Bera ábyrgð á gerð og uppfærslu áætlunar vegna heimsfaraldurs inflúensu fyrir heilbrigðisþjónustu, þ.e. heilsugæslan, sjúkraflutningar, heilbrigðisstofnanir og aðrar sjúkrastofnanir og í sínu umdæmi/svæði, að Landspítala og Sjúkrahúsinu á Akureyri frátöldum.
- Bera ábyrgð á samræmingu viðbragðsáætlunar heilbrigðisþjónustunnar í sínu umdæmi/svæði.
- Upplýsa heilbrigðisþjónustuna og aðra viðbragðsaðila í sínu umdæmi/svæði um stöðuna.
- Áframsenda upplýsingar og leiðbeiningar og annað efni frá SVL til heilbrigðisþjónustunnar hlutaðeigandi viðbragðsaðila í sínu umdæmi/svæði.
- Bera ábyrgð á að skráning vegna heimsfaraldurs inflúensu sé í samræmi við tilmæli SVL, þ.m.t. klínískar tilkynningar inflúensutilfella, skráningu á veirulyfjanotkun og bólusetningum gegn inflúensu.
- Bera ábyrgð á vörslu og dreifingu veirulyfja og hlífðarbúnaðar úr neyðarbirgðum sóttvarnalæknis í samvinnu við hann og áframsendir leiðbeiningar um notkun þeirra.
- Fara yfir birgðir af hlífðarbúnaði, veirulyfjum og öðrum nauðsynlegum lyfjum í sínu umdæmi/svæði. Kallar eftir auknum birgðum eftir þörfum.
- Skipuleggja símaþjónustu heilsugæslunnar við almenning á sínu svæði.

### HÆTTUSTIG

- Vera í samvinnu við lögreglustjóra umdæmis/svæðis um framkvæmd sóttvarnaráðstafana í sínu umdæmi/svæði og aðra viðbragðsaðila sem koma að nauðsynlegri starfsemi í umdæminu/svæðinu.
- Leiða sóttvarnir í sínu umdæmi/svæði í samráði við SVL.
- Vera í samvinnu við lögreglustjóra umdæmis/svæðis um framkvæmd sóttvarnaráðstafana í sínu umdæmi/svæði.
- Skipa staðgengil í fjarveru sinni.
- Sitja samráðsfundi með SVL og öðrum umdæmis- og svæðislæknum sóttvarna, sem fara fram með fjarskiptabúnaði eftir þörfum. Ef svo ber undir sitja lögreglustjórar einnig þessa fundi.
- Áframsenda upplýsingar og leiðbeiningar og annað efni frá SVL til heilbrigðisþjónustunnar hlutaðeigandi viðbragðsaðila í sínu umdæmi/svæði.
- Upplýsa heilbrigðisþjónustuna og aðra viðbragðsaðila í sínu umdæmi/svæði um stöðuna.
- Undibúa og upplýsa heilbrigðisstarfsmenn um skráningu á öllum þáttum í heimsfaraldri inflúensu samkvæmt fyrirmælum sóttvarnalæknis. Þarna er átt við klínískar tilkynningar frá læknum til sóttvarnalæknis, skráningu á sjúklingum með inflúensu inniliggjandi á sjúkrahúsum og öðrum stofnunum, skráningu á notkun veirulyfja úr neyðarbirgðum SVL og skráningu á bólusetningum þegar bóluefni verður aðgengilegt.
- Virkja símaþjónustu heilsugæslunnar fyrir almenning ef þörf er á.

- Bera ábyrgð á vörslu og dreifingu veirulyfja og hlífðarfatnaðar til heilbrigðisþjónustunnar úr neyðarbirgðum sóttvarnalækni í samvinnu við hann og til annarra viðbragðsaðila í sínu umdæmi/svæði.
- Fara yfir birgðir af hlífðarbúnaði, veirulyfjum og öðrum nauðsynlegum lyfjum í sínu umdæmi/svæði. Kalla eftir auknum birgðum eftir þörfum og í samráði við SVL. Útdeila veirulyfjum og hlífðarfatnaði úr neyðarbirgðum SVL samkvæmt leiðbeiningum SVL.

#### NEYÐARSTIG

- Vera í samvinnu við lögreglustjóra umdæmis/svæðis um framkvæmd sóttvarnaráðstafana í sínu umdæmi/svæði og aðra viðbragðsaðila sem koma að nauðsynlegri starfsemi í umdæminu/svæðinu.
- Leiða sóttvarnir í sínu umdæmi/svæði í samráði við SVL.
- Skipa staðgengil í fjarveru sinni.
- Sitja samráðsfundi með SVL og öðrum umdæmis- og svæðislæknum sóttvarna, sem fara fram með fjarskiptabúnaði. Ef svo ber undir sitja lögreglustjórar einnig þessa fundi.
- Auka vöktun á inflúensu og inflúensulíkum einkennum.
- Áframsenda upplýsingar og leiðbeiningar og annað efni frá SVL á hlutaðeigandi viðbragðsaðila.
- Virkja skráningu á öllum þáttum í heimsfaraldri inflúensu samkvæmt fyrirmælum SVL. Þarna er átt við klínískar tilkynningar frá læknum til SVL, skráningu á sjúklingum með inflúensu inniliggjandi á sjúkrahúsum og öðrum stofnunum, skráningu á notkun veirulyfja úr neyðarbirgðum SVL og skráningu á bólusetningum þegar bóluefni verður aðgengilegt.
- Bera ábyrgð á skráningu dánarmeina í sem næst rauntíma hver í sínu umdæmi/svæði.
- Virkja áætlun um símaþjónustu heilsugæslunnar fyrir almenning ef þörf er á.
- Virkja mismunandi þætti viðbragðsáætlunarinnar eftir þörfum í sínu umdæmi/svæði samkvæmt áhættumati eftir samráð við SVL.
- Bera ábyrgð á vörslu og dreifingu veirulyfja og hlífðarfatnaðar til heilbrigðisþjónustunnar úr neyðarbirgðum sóttvarnalækni í samvinnu við hann og til annarra viðbragðsaðila í sínu umdæmi/svæði.
- Fara yfir birgðir af hlífðarbúnaði, veirulyfjum og öðrum nauðsynlegum lyfjum í sínu umdæmi/svæði. Kalla eftir auknum birgðum eftir þörfum og í samráði við SVL. Útdeila veirulyfjum og hlífðarfatnaði úr neyðarbirgðum sóttvarnalækni samkvæmt leiðbeiningum SVL.

## 8.6 Landlæknir

### ÓVISSUSTIG

- Skipuleggur eftirlit með heilbrigðisþjónustu í heimsfaraldri inflúensu.
- Fulltrúi Embættis landlæknis í samráðshópi áfallahjálpar sinnir upplýsingaskyldu til landlæknis og SVL.
- Fulltrúi Embættis landlæknis í stjórn SST sinnir upplýsingaskyldu til landlæknis og SVL.
- Embætti landlæknis, svið áhrifaþátta heilbrigðis, uppfærir lista yfir heppilegt birgðahald heimila (viðauki 13).
- Embætti landlæknis, svið áhrifaþátta heilbrigðis, uppfærir lista yfir innihald neyðarmatvælapakka sem sendur er til heimila í sóttkví/afkvíun (viðauki 13).

### HÆTTUSTIG

- Framkvæmir eftirlit með heilbrigðisþjónustu í heimsfaraldri inflúensu.
- Fulltrúi Embættis landlæknis í samráðshópi um sálrænan stuðning sinnir upplýsingaskyldu til landlæknis og SVL.
- Fulltrúi Embættis landlæknis í stjórn SST sinnir upplýsingaskyldu til landlæknis og SVL.
- Embætti landlæknis, svið áhrifaþátta heilbrigðis, miðlar lista til almennings og til Samtaka verslunar og þjónustu varðandi æskilegt birgðahald heimila í inflúensufaraldri (viðauki 13).
- Embætti landlæknis, svið áhrifaþátta heilbrigðis, miðlar lista til RKÍ yfir innihald neyðarmatvælapakka sem sendur er til heimila í sóttkví/afkvíun í inflúensufaraldri (viðauki 13).

### NEYÐARSTIG

- Framkvæmir eftirlit með heilbrigðisþjónustu í heimsfaraldri inflúensu.
- Fulltrúi Embættis landlæknis í samráðshópi um sálrænan stuðning sinnir upplýsingaskyldu til landlæknis og SVL.
- Fulltrúi Embættis landlæknis í stjórn SST sinnir upplýsingaskyldu til landlæknis og SVL.
- Embætti landlæknis, svið áhrifaþátta heilbrigðis, miðlar lista til almennings og til Samtaka verslunar og þjónustu varðandi æskilegt birgðahald heimila í inflúensufaraldri (viðauki 13).
- Embætti landlæknis, svið áhrifaþátta heilbrigðis, miðlar lista til RKÍ yfir innihald neyðarmatvælapakka sem sendur er til heimila í sóttkví/afkvíun í inflúensufaraldri (viðauki 13).



## 8.7 Heilbrigðisstofnanir og sjúkrahús (LSH og SAK)

### ÓVISSUSTIG

- Uppfæra viðbragðsáætlun heimsfaraldurs influensu sem fellur að Landsáætlun vegna heimsfaraldurs influensu, gefin út af almannavarnadeild ríkislögreglustjóra og SVL.
- Gera ráð fyrir allt að 50% fjarveru starfsmanna og draga úr hefðbundinni starfsemi eftir þörfum. Huga að öðrum hugsanlegum mannafla.
- Skipuleggja sýkingavarnir og einangrun influensusjúklinga við mismunandi aðstæður (einstaklings- eða hópeinangrun).
- Skipuleggja skráningu á sjúklingum með influensu og veirulyfjanotkun í samræmi við fyrirmæli SVL.
- Skipuleggja bólusetningu starfsmanna til virkunar þegar bóluefni verður aðgengilegt.
- Gera áætlun um birgðahald á hlífðarbúnaði og skipuleggja þátttöku starfsmanna í námskeiðum um notkun hlífðarbúnaðar í samráði við SVL.
- Gera áætlun um birgðahald af hjúkrunarvörum og áætla þörf á lyfjaúðainngjafatækjum, súrefnismettunarmælum, öndunarvélum og öðrum nauðsynlegum tækjabúnaði.
- Gera áætlun um nauðsynlegar birgðir annarra lyfja en influensulyfja í samræmi við tilmæli SVL.
- Undirbúa fræðslu til starfsmanna um heimsfaraldur influensu í samræmi við fræðslu SVL og almannavarnadeildar ríkislögreglustjóra.
- Gera áætlun um öryggisvörslu spítalans í samvinnu við lögreglu aðgerðasvæðisins.
- Gera áætlun um meðferð, merkingu, skráningu og vörslu látinna.
- Skipuleggja heilsufarseftirlit starfsmanna.
- Skipuleggja samvinnu við heilsugæslu aðgerðasvæðisins.

### HÆTTUSTIG

- Yfirfara viðbragðsáætlun heimsfaraldurs influensu og undirbúa virkjun hennar á neyðarstigi.

### NEYÐARSTIG

- Virkja viðbragðsáætlun heimsfaraldurs influensu ef þörf er á.
- Taka á móti veirulyfjum frá SVL (Landspítali og Sjúkrahúsið á Akureyri) eða sóttvarnalækni umdæmis og/eða svæðis og ávísa til starfsmanna og sjúklinga í samræmi við leiðbeiningar sóttvarnalæknis.
- Skrá og tilkynna ný influensutilfelli og veirulyfjanotkun í samræmi við fyrirmæli SVL.
- Annast fræðslu til starfsmanna í samræmi við fræðslu SVL og almannavarnadeildar ríkislögreglustjóra.
- Bólusetja sjúklinga og starfsmenn samkvæmt leiðbeiningum SVL.
- Tryggja merkingu, skráningu og vörslu látinna.
- Tryggja öryggisvörslu starfsmanna í samvinnu við lögreglustjóra aðgerðasvæðis.

## 8.8 Landspítali – sérverkefni

### ÓVISSUSTIG

- Farsóttanefnd LSH kemur saman. Hún starfar í umboði viðbragðsstjórnar LSH og upplýsir hana um stöðu mála. Farsóttanefnd LSH er tengiliður LSH við sóttvarnalækni.
- Metur þörf á blöndun og áfyllingu veirulyfja í samvinnu við framleiðendur/innflytjendur lyfja, Lyfjastofnun, apótek Landspítala og sóttvarnalækni og gerir áætlun um slíka framkvæmd.
- Gerir áætlun um skipulag við dreifingu á veirulyfjum í samvinnu við pósthjónustufyrirtæki.

### HÆTTUSTIG

- Farsóttarnefnd LSH kemur saman. Hún starfar í umboði viðbragðsstjórnar LSH og upplýsir hana um stöðu mála. Farsóttanefnd LSH er tengiliður LSH við sóttvarnalækni.
- LSH mannar stöður heilbrigðisáhafnar í SST.
- Undirbýr blöndun og dreifingu á veirulyfjum samkvæmt fyrirmælum sóttvarnalæknis.
- Upplýsir pósthjónustufyrirtæki um kröfur til dreifingar á veirulyfjum.
- Fulltrúi Landspítala situr í samráðshópi um sálrænan stuðning.

### NEYÐARSTIG

- Viðbragðsáætlun LSH er virkjuð. Viðbragðsstjórn LSH kemur saman. Farsóttanefnd LSH starfar samkvæmt verklagsreglum, í umboði viðbragðsstjórnar LSH, og er tengiliður LSH við sóttvarnalækni.
- LSH mannar stöður heilbrigðisáhafnar í SST.
- Blandar og dreifir veirulyfjum samkvæmt ákvörðun sóttvarnalæknis.
- Fulltrúi Landspítala situr í samráðshópi um sálrænan stuðning.

## 8.9 Heilsugæslan

### ÓVISSUSTIG

- Uppfæra viðbragðsáætlun heimsfaraldurs inflúensu sem fellur að Landsáætlun vegna heimsfaraldurs inflúensu gefin út af AVD-RLS og SVL.
- Skipuleggja móttöku, vörslu og dreifingu veirulyfja til almennings.
- Skipuleggja greiningu tilfella í samfélaginu með vitjunum í heimahús, á inflúensumóttökum, símaþjónustu eða á heilsugæslustöðvum.
- Gera ráð fyrir allt að 50% fjarveru starfsmanna og draga úr hefðbundinni starfsemi eftir þörfum. Huga að öðrum hugsanlegum mannafla.
- Gera áhættumat fyrir sitt svæði í samvinnu við sóttvarnalækni umdæmis/svæðis og í samræmi við áhættumat SVL.
- Skipuleggja sýkingavarnir á heilsugæslustöðvum, í vitjunum og á inflúensumóttökum.
- Skipuleggja skráningu á sjúklingum með inflúensu og veirulyfjanotkun í samræmi við fyrirmæli SVL.
- Skipuleggja bólusetningu gegn heimsfaraldri inflúensu til virkjunar þegar bóluefni verður aðgengilegt.
- Gera áætlun um birgðahald á hlífðarbúnaði og skipuleggja þátttöku starfsmanna í námskeiðum um notkun hlífðarbúnaðar í samráði við SVL.
- Gera áætlun um birgðahald á hjúkrunarvörum og áætla aðgengi að lyfjaúðainngjafatækjum, súrefnismettunarmælum og öðrum nauðsynlegum tækjabúnaði.
- Skipuleggja símaþjónustu við almenning.
- Skipuleggja heilsufarseftirlit starfsmanna.
- Skipuleggja bólusetningu starfsmanna til virkjunar þegar bóluefni verður aðgengilegt.
- Gera áætlun um meðferð, merkingu og skráningu látinna.
- Gera áætlun um öryggisvörslu heilbrigðisstarfsmanna í samvinnu við lögreglu umdæmis.
- Skipuleggja samvinnu við aðrar sjúkrastofnanir sem sinna inniliggjandi sjúklingum innan umdæmis.

### HÆTTUSTIG

- Yfirfara viðbragðsáætlun heimsfaraldurs inflúensu og undirbúa virkjun hennar á neyðarstigi.

### NEYÐARSTIG

- Virkja viðbragðsáætlun heimsfaraldurs inflúensu samkvæmt fyrirmælum SVL.
- Taka við veirulyfjum frá umdæmis- og svæðislæknum sóttvarna og ávísa í samræmi við leiðbeiningar sóttvarnalæknis.
- Annast bólusetningu almennings gegn inflúensu í samræmi við tilmæli SVL.
- Bólusetja starfsmenn í samkvæmt fyrirmælum sóttvarnalæknis þegar bóluefni verður aðgengilegt.
- Tryggja aðgangsstýringu og öryggisvörslu starfsmanna í samvinnu við lögreglustjóra umdæmis.

## 8.10 Sjúkraflutningar – rekstraraðilar

### ÓVISSUSTIG

- Uppfæra viðbragðsáætlun heimsfaraldurs inflúensu sem fellur að Landsáætlun vegna heimsfaraldurs inflúensu gefin út af AVD-RLS og SVL.
- Halda skrá yfir sjúkrabifreiðar/sjúkraflugvélar/búnað á sínu upptökusvæði. Sérstakur búnaður vegna bráðsmitandi sjúklunga er staðsettur á LSH (einangrunarhólkur).
- Kalla eftir upplýsingum frá Slysavarnafélaginu Landsbjörgu um staðsetningu björgunarsveita á upptökusvæðinu og bifreiðaeign þeirra í b og c flokki björgunarbifreiða.
- Kanna og skrá þörf fyrir hlífðarbúnað starfsmanna og varaliðs (björgunarsveitamenn).
- Skipuleggja bólusetningu starfsmanna til virkunar þegar bóluefni verður aðgengilegt.
- Kanna og skrá þörf fyrir búnað til þrifa og sótthreinsunar.
- Kalla eftir leiðbeiningum frá SVL um varnir starfsmanna.
- Kalla eftir leiðbeiningum frá SVL um öruggan flutning inflúensusjúklunga.
- Kalla eftir leiðbeiningum frá SVL um þrif/sótthreinsun á sjúkrabifreiðum, -flugvélum, -þylum og öðrum tækjum eftir flutning inflúensusjúklunga.

### HÆTTUSTIG

- Uppfæra skrár um sjúkrabifreiðar/sjúkraflugvélar/búnað á upptökusvæði. Sérstakur búnaður vegna bráðsmitandi sjúklunga er staðsettur á LSH (einangrunarhólkur).
- Uppfæra leiðbeiningar um öruggan flutning inflúensusjúklunga frá SVL.
- Eiga til á lager hlífðarbúnað fyrir starfsmenn.
- Uppfæra leiðbeiningar um notkun hlífðarbúnaðar og förgun.
- Eiga til á lager efni til sótthreinsunar og leiðbeiningar um þrif (sótthreinsum) sjúkrabifreiða/-flugvéla/-þylna og annarra tækja.

### NEYÐARSTIG

- Vinna samkvæmt reglum frá SVL um flutning inflúensusjúklunga og þrif (sótthreinsun) á sjúkrabifreiðum, -flugvélum, -þylum og öðrum búnaði. Sérstakur búnaður vegna bráðsmitandi sjúklunga er staðsettur á LSH (einangrunarhólkur).
- Nota hlífðarbúnað samkvæmt leiðbeiningum frá SVL.
- Bólusetja starfsmenn samkvæmt fyrirmælum sóttvarnalæknis þegar bóluefni verður aðgengilegt.
- Óska eftir aðstoð frá AST í umdæmi ef þörf er á bifreiðum í eigu björgunarsveita til flutninga á sjúklingum og einnig ef þörf er á varaliði frá skyndihjálparhópum björgunarsveita.

### 8.11 Sjúkraflutningar – fagráð

#### ÓVISSUSTIG

- Fagráð sjúkraflutninga er heilbrigðisráðherra til ráðgjafar um öll fagleg málefni er varða sjúkraflutninga.

#### HÆTTUSTIG

- Fagráð sjúkraflutninga er heilbrigðisráðherra til ráðgjafar um öll fagleg málefni er varða sjúkraflutninga.

#### NEYÐARSTIG

- Fagráð sjúkraflutninga er heilbrigðisráðherra til ráðgjafar um öll fagleg málefni er varða sjúkraflutninga.

## 8.12 Lyfjastofnun

### ÓVISSUSTIG

- Sinnir eftirliti með birgðastöðu lyfja og lækningatækja.
- Sinnir eftirliti með áætlunum um blöndun, geymslu, dreifingu og notkun veirulyfja.
- Sendir beiðni til lyfjainnflytjenda/-framleiðenda um aukningu birgða ef svo ber undir.
- Metur og afgreiðir erindi um undanþágur frá lögum og reglum um innflutning og dreifingu lyfja.

### HÆTTUSTIG

- Sinnir eftirliti með birgðastöðu lyfja og lækningatækja.
- Sinnir eftirliti og upplýsingamiðlun með áætlunum um blöndun, geymslu, dreifingu og notkun veirulyfja.
- Sendir beiðni til lyfjainnflytjenda/-framleiðenda um aukningu birgða, ef svo ber undir.
- Metur og afgreiðir erindi um undanþágur frá lögum og reglum um innflutning og dreifingu lyfja.

### NEYÐARSTIG

- Sinnir eftirliti með birgðastöðu lyfja og lækningatækja.
- Sinnir eftirliti og upplýsingamiðlun með áætlunum um blöndun, geymslu, dreifingu og notkun veirulyfja.
- Sendir beiðni til lyfjainnflytjenda/-framleiðenda um aukningu birgða, ef svo ber undir.
- Metur og afgreiðir erindi um undanþágur frá lögum og reglum um innflutning og dreifingu lyfja.

### 8.13 Lyfjaframleiðendur og lyfjainnflytjendur

#### ÓVISSUSTIG

- Upplýsa starfsmenn fyrirtækis um áætlun um birgðahald lyfja.
- Útbúa eigin verklagsreglur um geymslu og dreifingu veirulyfja.
- Upplýsa sóttvornarlækni um birgðastöðu og fyrningu veirulyfja.
- Vinna með apóteki LSH að áætlun um blöndun og dreifingu veirulyfja.
- Vinna með sínum birgjum að áætlun um geymslu lyfja.

#### HÆTTUSTIG

- Dreifa veirulyfjum samkvæmt áætlun.
- Dreifa veirulyfjum til umdæmis- og svæðislækna sóttvarna, LSH og SAK samkvæmt fyrirmælum SVL.
- Vinna með birgjum að undirbúningi við afhendingu lyfja.
- Öryggisvarsla í samvinnu við lögreglu umdæmis.

#### NEYÐARSTIG

- Dreifa veirulyfjum samkvæmt áætlun.
- Dreifa veirulyfjum til umdæmis- og svæðislækna sóttvarna, LSH og SAK samkvæmt fyrirmælum SVL.
- Vinna með birgjum að undirbúningi við afhendingu lyfja.
- Öryggisvarsla í samvinnu við lögreglu umdæmis.

## 8.14 Lyfjaheildsalar dýralyfja

### ÓVISSUSTIG

- Hafa á hverjum tíma a.m.k. tveggja mánaða birgðir af nauðsynlegustu dýralyfjum. Samkvæmt lyfjalögum nr. 93/1994 er lyfjaheildsölum skylt að eiga nægar birgðir af nauðsynlegum lyfjum og sem veitt hefur verið markaðsleyfi fyrir. Á þessi grein einnig við um dýralyf.
- Gera áætlun um dreifingu á dýralyfjum, í samráði við yfirdýralækni með það að markmiði að hvergi komi til skorts í a.m.k. tvo mánuði. Hafa skal skiptingu landsins í sóttvarnasvæði í huga við áætlunargerðina.

### HÆTTUSTIG

- Gera viðskiptavinum sínum grein fyrir ástandinu og hvaða áhrif það hafi á dreifingu lyfja.
- Eftirlit með veltulager dýralyfja. Gera héraðsdýralækni í hverju héraði grein fyrir birgðastöðu og yfirfara dreifingaráætlun í samráði við yfirdýralækni.
- Dreifa dýralyfjum samkvæmt áætlun sem hefur það að markmiði að hvergi komi til skorts (koma í veg fyrir hamstur).
- Öryggisvarsla birgða í samvinnu við lögreglu umdæmis.

### NEYÐARSTIG

- Öll lyfjadreifing dýralyfja verði framkvæmd samkvæmt fyrirfram gerðri áætlun og þannig leitast við að tryggja að birgðir nauðsynlegustu dýralyfja endist sem lengst.
- Leita allra leiða við að koma nauðsynlegum dýralyfjum þangað sem þörf er á þeim í samráði við almannavarnanefndir.
- Öryggisvarsla birgða í samvinnu við lögreglu umdæmis.



## 8.15 Íslandspóstur og aðrir dreifingaraðilar lyfja

### ÓVISSUSTIG

- Gera áætlun og upplýsa SVL um flutning nauðsynlegra lyfja til heilbrigðisstofnana og lyfjabúða.
- Gera áætlun um dreifingu veirulyfja og annarra veirulyfja í samráði við lyfjaframleiðendur/-innflytjendur og SVL.

### HÆTTUSTIG

- Dreifa veirulyfjum til umdæmis- og svæðislækna sóttvarna, LSH og SAK samkvæmt fyrirmælum SVL.
- Dreifa nauðsynlegum lyfjum og dreypilyfjum til heilbrigðisstofnana og lyfjabúða.
- Öryggisvarsla birgða í samvinnu við lögreglu umdæmis.

### NEYÐARSTIG

- Hætta almennri póstvinnslu og engum almennum pósti dreift.
- Senda tilkynningar um lokun fyrirtækisins.
- Dreifa nauðsynlegum lyfjum til heilbrigðisstofnana frá apóteki LSH og öðrum lyfjaframleiðendum/-innflytjendum.
- Dreifa veirulyfjum til umdæmis- og svæðislækna sóttvarna, LSH og SAK samkvæmt fyrirmælum SVL.
- Öryggisvarsla birgða í samvinnu við lögreglu umdæmis.

## 8.16 Matvælastofnun

### ÓVISSUSTIG

- Halda skrá yfir alla dýralækna í landinu, heimilisföng þeirra og símanúmer þannig að fljótlegt sé að hafa samband við þá ef neyðarástand skapast.
- Tryggja að ávallt sé dýralæknir á vakt á hverju vaktsvæði.
- Miðla upplýsingum úr gagnagrunni um fjölda búfjár og staðsetningu þess.

### HÆTTUSTIG

- Upplýsa dýralækna um ástandið og minna þá á skyldur þeirra í þessu sambandi.
- Tryggja að ávallt sé dýralæknir á vakt á hverju vaktsvæði.
- Miðla upplýsingum úr gagnagrunni um fjölda búfjár og staðsetningu þess.
- Senda upplýsingar til almannavarnanefnda um vaktsíma dýralækna.

### NEYÐARSTIG

- Upplýsa dýralækna um ástandið og minna þá á skyldur þeirra í þessu sambandi.
- Tryggja að ávallt sé dýralæknir á vakt á hverju vaktsvæði.
- Miðla upplýsingum úr gagnagrunni um fjölda búfjár og staðsetningu þess.
- Senda upplýsingar til almannavarnanefnda um vaktsíma dýralækna.

### 8.17 Matvælabirgjar og matvælaframleiðendur – dreifing nauðsynja

#### ÓVISSUSTIG

- Gera áætlun um öryggisvörslu bygginga í samvinnu við lögreglu umdæmis.
- Kalla eftir lista yfir æskilegt birgðahald heimila í inflúensufaraldri frá Embætti landlæknis.

#### HÆTTUSTIG

- Undirbúa öryggisvörslu við innganga í samvinnu við lögreglu umdæmis.
- Birgja sig upp af nauðsynlegum vörum samkvæmt lista yfir æskilegt birgðahald heimila í inflúensufaraldri frá Embætti landlæknis.

#### NEYÐARSTIG

- Öryggisvarsla við innganga í samvinnu við lögreglu umdæmis.
- Birgjar hafa opið svo lengi sem auðið er og miðla vörum til smásölnunnar á meðan birgðir endast.

## 8.18 Matvöruverslanir – dreifing nauðsynja

### ÓVISSUSTIG

- Gera áætlun um öryggisvörslu bygginga í samvinnu við lögreglu umdæmis.
- Kalla eftir lista yfir heppilegt birgðahald heimila í inflúensufaraldri frá Embætti landlæknis.

### HÆTTUSTIG

- Undirbúa öryggisvörslu við innganga í matvörubúðum í samvinnu við lögreglu.
- Undirbúa örugga afgreiðslu nauðsynja í samræmi við almennar sóttvarnaráðstafanir.
- Birgja sig upp af nauðsynlegum vörum samkvæmt lista yfir heppilegt birgðahald heimila frá Embætti landlæknis.
- Kalla eftir lista frá Samgöngustofu yfir sendibíla og leigubíla sem starfa innan hvers sóttvarnasvæðis.

### NEYÐARSTIG

- Öryggisvarsla við innganga í samvinnu við lögreglu umdæmis ef nauðsyn krefur.
- Matvöruverslanir hafa opið svo lengi sem auðið er.
- Matvöruverslanir dreifa neyðarmatvælapökkum til heimila í sóttkví í samvinnu við björgunarsveitir og/eða leigubílafyrirtæki.

## 8.19 Olúfyrirtæki og bensínstöðvar – dreifing nauðsynja

### ÓVISSUSTIG

- Uppfæra áætlun um dreifingu á eldsneyti yfir sóttvarnalínur í samvinnu við Vegagerðina.
- Gera lista yfir þær bensínsölur sem nauðsynlegt er að verði opnar á öllum stigum faraldurs.
- Gera lista yfir nauðsynlegar bensín- og olíuvörur.

### HÆTTUSTIG

- Birgja sig upp af nauðsynlegum vörum.
- Uppfæra lista yfir þær bensínsölur sem nauðsynlegt er að verði opnar á öllum stigum faraldurs.
- Öryggisvarsla ef þörf krefur í samvinnu við lögreglu umdæmis.

### NEYÐARSTIG

- Birgjar hafa opið svo lengi sem auðið er og miðla vörum til smásölnunnar á meðan birgðir endast.
- Öryggisvarsla ef þörf krefur í samvinnu við lögreglu umdæmis.

## 8.20 Flutningafyrirtæki – dreifing nauðsynja

### ÓVISSUSTIG

- Uppfæra áætlun um dreifingu nauðsynja (matvæli, eldsneyti, fóður, lyf og lækningavörur) innan sóttvarnasvæða og yfir sóttvarnalínur í samvinnu við Vegagerðina.
- Uppfæra skrár yfir lykilverslanir nauðsynja í sóttvarnaumdæmum.

### HÆTTUSTIG

- Undirbúa dreifingu nauðsynja innan sóttvarnasvæða og yfir sóttvarnalínur í samvinnu við Vegagerðina.
- Uppfæra skrár yfir lykilverslanir nauðsynja í sóttvarnaumdæmum.

### NEYÐARSTIG

- Dreifa nauðsynjum til lykilverslana nauðsynja í sóttvarnaumdæmum.
- Dreifa nauðsynjum á milli sóttvarnasvæða samkvæmt nánari fyrirmælum SVL og í samvinnu við Vegagerðina.

## 8.21 Bændasamtök Íslands

### ÓVISSUSTIG

- Sinna upplýsingaskyldu gagnvart félagsmönnum og tilkynna um breytt háskastig.
- Hvetja umráðamenn búfjár til að skrifa leiðbeiningar um fóðrun og umhirðu dýranna og þrif á tækjabúnaði og húsum. Einnig að hafa tiltækar teikningar af húsum og jörðum og fjölda og staðsetningu dýranna í húsum og í haga. Sömu leiðis að hafa tiltækan hlífðarfatnað fyrir afleysingafólk.

### HÆTTUSTIG

- Sinna upplýsingaskyldu gagnvart félagsmönnum og tilkynna um breytt háskastig.
- Ítreka hvatningu til umráðamanna búfjár um að skrifa leiðbeiningar um fóðrun og umhirðu dýranna og þrif á tækjabúnaði og húsum. Einnig að hafa tiltækar teikningar af húsum og jörðum og fjölda og staðsetningu dýranna í húsum og í haga. Sömu leiðis að hafa tiltækan hlífðarfatnað fyrir afleysingafólk.
- Hvetja umráðamenn búfjár til að þjálfa upp afleysingafólk og tryggja að það sé viðbúið.

### NEYÐARSTIG

- Sinna upplýsingaskyldu gagnvart félagsmönnum og tilkynna um breytt háskastig.
- Aðstoða almannavarnanefndir við skipulagningu á aðstoð við bændur.

## 8.22 Fóður vegna dýra (innflytjendur og framleiðendur)

### ÓVISSUSTIG

- Sjá til þess að á hverjum tíma séu fóðurbirgðir eins miklar og hægt er.
- Uppfæra skrá yfir viðskiptavini reglulega þannig að hægt sé að hafa samband við þá með skömmum fyrirvara.
- Útbúa áætlun um tilfærslu í framleiðslu miðað við fóðurbörf.

### HÆTTUSTIG

- Upplýsa alla starfsmenn og viðskiptavini um yfirvofandi hættu á að innflutningur verði stöðvaður og afleiðingar þess.
- Hefja tilfærslu í framleiðslu þannig að alifugla- og svínaþóður hafi forgang.
- Útbúa lista yfir viðskiptavini og forgangsraða eftir því hver fóðurbörf hvers og eins er.
- Útbúa áætlun um flutninga miðað við hugsanlega lokun svæða, í samvinnu við önnur fóðurfyrirtæki.

### NEYÐARSTIG

- Senda upplýsingar til almannavarnanefnda um viðskiptavini sem nauðsynlega þurfa að fá fóður.
- Upplýsa alla starfsmenn og viðskiptavini um stöðu mála og hvaða röskun ástandið muni hafa í för með sér.
- Hafa samband við önnur fóðurfyrirtæki og vinna náð með þeim að dreifingu fóðurs miðað við fóðurbörf.
- Flytja fóður til þeirra sem nauðsynlega þurfa á því að halda en neita öðrum.
- Skipuleggja flutninga miðað við lokun svæða og fóðurbörf.



## 8.23 Neyðarlínan

### ÓVISSUSTIG

- Yfirfara boðunaráætlun í samráði við SVL og almannavarnir.
- Gera greiningarkort vegna inflúensu í samvinnu við SVL og yfirlækni utanspítalaþjónustu.
- Boða viðbragðsaðila og tilkynna breytt háskastig samkvæmt frekari fyrirmælum yfirvalda.

### HÆTTUSTIG

- Boða aðila og tilkynna breytt háskastig samkvæmt frekari fyrirmælum yfirvalda.

### NEYÐARSTIG

- Boða aðila með boðunaráætlun og tilkynna breytt háskastig samkvæmt frekari fyrirmælum yfirvalda.
- Neyðarverðir vinna eftir greiningarkortum inflúensu.

## 8.24 Samgöngustofa

### ÓVISSUSTIG

- Gera áætlun um takmörkun á millilandasiglingum samkvæmt ákvörðun SVL.
- Gera áætlun um takmörkun á millilandaflugi samkvæmt ákvörðun SVL.
- Gerir lista yfir sendiferðabíla og leigubíla innan aðgerðasvæða og uppfæra hann.
- Upplýsa Landsamband leigubíla og sendibíla um þeirra hlutverk í þessari áætlun sem er að dreifa neyðarmatvælapökkum frá verslunum til heimila í sóttkví.

### HÆTTUSTIG

- Tilkynna takmörkun á millilandasiglingum samkvæmt ákvörðun SVL.
- Tilkynna takmörkun á millilandaflugi og innanlandsflugi samkvæmt ákvörðun SVL.
- Tilkynna breytt háskastig til Landssambands leigubíla og sendibíla.
- Miðla listum yfir sendiferðabíla og leigubíla til SA, verslana og aðgerðastjórna.

### NEYÐARSTIG

- Tilkynna takmörkun á millilandasiglingum samkvæmt ákvörðun SVL.
- Tilkynna takmörkun á millilandaflugi og innanlandsflugi samkvæmt ákvörðun SVL.
- Tilkynna breytt háskastig til Landssambands leigubíla- og sendibíla.
- Svара fyrirspurnum frá leigubílstjórum og bílstjórum sendiferðabíla vegna dreifingu neyðarmatvælapakka frá verslunum til heimila í sóttkví/afkvíun.

## 8.25 Vegagerðin

### ÓVISSUSTIG

- Kalla eftir gátlista frá AVD-RLS yfir uppsetningu og staðsetningu lokunarpósta og öryggisvörslu á lokunarpóstum sóttvarnasvæða.
- Gera áætlun um hámarksmönnun á 1777.

### HÆTTUSTIG

- Hámarksmönnun 1777.
- Undirbúa uppsetningu lokunarpósta á sóttvarnalínunum sóttvarnasvæða í samvinnu við AVD-RLS og lögreglustjóra.

### NEYÐARSTIG

- Hámarksmönnun 1777.
- Uppsetning lokunarpósta við sóttvarnalínur í samvinnu við AVD-RLS og lögreglustjóra.
- Fylgjast með dreifingu nauðsynja á vegum og miðlar upplýsingum til SST.
- Leggja til starfsmenn í öryggisvörslu á lokunarpóstum við sóttvarnalínur.

## 8.26 Isavia

### ÓVISSUSTIG

- Upplýsa flugfélög um hugsanlegar takmarkanir á millilandaflugi og innanlandsflugi í heimsfaraldri inflúensu samkvæmt ákvörðunum SVL.

### HÆTTUSTIG

- Tilkynna takmörkun á millilandaflugi og innanlandsflugi samkvæmt ákvörðun SVL.
- Óska eftir virkjun sóttvarnaáætlunar Keflavíkurflugvallar ef svo ber undir.

### NEYÐARSTIG

- Tilkynna takmörkun á millilandaflugi og innanlandsflugi samkvæmt ákvörðun SVL.
- Óska eftir virkjun sóttvarnaáætlunar Keflavíkurflugvallar ef svo ber undir.

## 8.27 Landhelgisgæslan

### ÓVISSUSTIG

- Undirbúa mönnun SST á hættu- og neyðarstigi.
- Uppfæra áætlun um flutning inflúensusjúklinga sem rekstraraðili sjúkraflutninga. Sérstakur búnaður vegna bráðsmitandi sjúklinga er staðsettur á LSH (einangrunarhólkur).
- Undirbúa og uppfæra áætlanir vegna skýlis nr. 831 á Keflavíkuflugvelli (sóttvarnaáætlun Keflavíkurflugvallar).

### HÆTTUSTIG

- Undirbúa mönnun SST.
- Uppfæra áætlun um flutning inflúensusjúklinga sem rekstraraðili sjúkraflutninga. Sérstakur búnaður vegna bráðsmitandi sjúklinga er staðsettur á LSH (einangrunarhólkur).
- Undirbúa og uppfæra áætlanir vegna skýlis nr. 831 á Keflavíkuflugvelli (sóttvarnaáætlun Keflavíkurflugvallar).

### NEYÐARSTIG

- Manna SST.
- Fylgja áætlun um flutning inflúensusjúklinga sem rekstraraðili sjúkraflutninga. Sérstakur búnaður vegna bráðsmitandi sjúklinga er staðsettur á LSH (einangrunarhólkur).
- Skýli nr. 831 á Keflavíkuflugvelli notað fyrir móttöku flugvéla með bráðveika einstaklinga ef svo ber undir samkvæmt sóttvarnaáætlun Keflavíkurflugvallar.

## 8.28 Ferðamálastofa

### ÓVISSUSTIG

- Tilkynna Samtökum ferðapjónustunnar (SAF) og aðilum í gagnagrunni Ferðamálastofu um breytt háskastig almannavarna.
- Gera viðbragðsáætlun Ferðamálastofu og SAF þar sem farið er yfir þörf á viðbúnaði með tilliti til sóttvarnasvæða sem og hvaða áhrif svæðalokanir kunni að hafa á að koma ferðamönnum til síns heima. Viðbragðsáætlun er unnin í samvinnu við sóttvarnalækni og AVD-RLS.
- Miðla upplýsingum á nauðsynlegum tungumálum frá sóttvarnalækni og AVD-RLS til SAF og ferðapjónustuaðila sem eru í gagnagrunni Ferðamálastofu.
- Kynna viðbragðsáætlun Ferðamálastofu og SAF meðal ferðapjónustuaðila í samvinnu við SAF.

### HÆTTUSTIG

- Tilkynna SAF og aðilum í gagnagrunni Ferðamálastofu um virkjun áætlunar á hættustigi.
- Virkja viðbragðsáætlun Ferðamálastofu og SAF á hættustigi, endurskoða áætlun ef þörf er á.
- Miðla upplýsingum frá sóttvarnalækni og AVD-RLS til SAF og ferðapjónustuaðila í gagnagrunni Ferðamálastofu. Tryggja að upplýsingarnar séu á nauðsynlegum tungumálum.
- Aðstoða SAF og aðila í gagnagrunni Ferðamálastofu við undirbúning vegna heimsfaraldurs inflúensu á hættustigi.

### NEYÐARSTIG

- Tilkynna SAF og aðilum í gagnagrunni Ferðamálastofu um virkjun áætlunar á neyðarstigi.
- Virkja viðbragðsáætlun Ferðamálastofu og SAF á neyðarstigi, endurskoða áætlun ef þörf er á.
- Miðla upplýsingum frá sóttvarnalækni og AVD-RLS til SAF og ferðapjónustuaðila í gagnagrunni Ferðamálastofu. Tryggja að upplýsingarnar séu á nauðsynlegum tungumálum.
- Aðstoða SAF og aðila í gagnagrunni Ferðamálastofu við undirbúning vegna heimsfaraldurs inflúensu á neyðarstigi.

## 8.29 Ríkisstjórn Íslands

### ÓVISSUSTIG

- Heilbrigðisráðherra upplýsir ríkisstjórnina reglulega um stöðu mála og tímaskeið WHO á hverjum tíma eftir upplýsingum frá sóttvarnalækni.
- Ríkisstjórnin í heild ber ábyrgð á að tryggja undirbúning nauðsynlegra ráðstafana í samræmi við áætlun þessa svo sem með ákvörðun fjárveitinga, útgáfu reglugerða o.fl.
- Við virkjun áætlunarinnar þarf hver ráðherra að athuga hvort semja þurfi reglugerðir sem styðja við ríkisstjórnarákvarðanir á öllum háskastigum (óvissu-, hættu- og neyðarstigi), bæði hvað varðar stofnanir ríkisins og einkafyrirtæki sem annast þjóðfélagslega mikilvæga starfsemi.
- Þá ber hver ráðherra ábyrgð á að marka skýra stefnu um hvernig staðið verður að nauðsynlegri lágmarkspjónustu síns ráðuneytis og undirstofnana þess. Í forgangsröðun skal taka tillit til þess hvaða starfsemi er hægt að afleggja tímabundið.
- Ráðuneytisstjóranefnd upplýsir heilbrigðisráðherra og innanríkisráðherra um stöðu mála varðandi undirbúning viðbúnaðar og áætlanagerð almannavarna. Ríkisstjórnin tekur ákvörðun um fjárhagslegar ráðstafanir sem gerðar eru og tillögur varðandi undirbúning.
- Tryggja lágmark birgðahald veirulyfja, dreypilyfja, sýklalyfja og annarra lyfja innanlands. Einnig lágmarks hlífðarbúnað.

### Stefnumarkandi ákvarðanir ríkisstjórnar

- Fjárhagslegar ákvarðanir um kaup á nauðsynlegum lyfjabirgðum og hlífðarbúnaði í samræmi við tillögur SVL.
- Fjárhagslegar ákvarðanir um gerð nauðsynlegs fræðsluefnis, útgáfu áætlana og kostnað við æfingar samkvæmt tillögu SVL og ríkislögreglustjóra.
- Ákvarðanir sem miða að því að tryggja fjarskipti, upplýsingamiðlun og nauðsynlega aðkomu sóttvarnalæknis í SST.

### HÆTTUSTIG

- Að höfðu samráði SVL og AVD-RLS er tekin ákvörðun um að virkja almannavarnakerfi landsins á Hættustig.
- Á hættustigi er SST virkjuð og einnig neyðarmiðstöð ríkisstjórnar. Haldnir verða reglulegir samráðsfundir í neyðarmiðstöðinni til þess að tryggja nauðsynlegt upplýsingastreymi milli ráðuneyta og stofnana.
- Utanríkisráðuneytið kannar fjölda og staðsetningu íslenskra ríkisborgara á erlendri grund.
- Setja af stað hert úrræði til þess að hindra að faraldur berist til landsins og dreifingu hans um landið. Undirbúa ráðstafanir til þess að tryggja að þjóðfélagslega nauðsynlegri starfsemi sé viðhaldið. Tryggja nauðsynlegt birgðahald í hverju sóttvarnaumdæmi fyrir sig í samræmi við hegðun faraldursins.
- Kalla saman aðgerðarstjórnir í sóttvarna-/lögregluumdæmum til að undirbúa ráðstafanir. Upplýsa almenning um nauðsynlegar varnarráðstafanir og viðbúnað stjórnvalda. Áréttu um stöðu mála héraðs, þar sem farsóttin hafi ekki komið upp og miðla fræðslu um ráðstafanir sem draga úr sýkingarhættu.

### Stefnumarkandi ákvarðanir ríkisstjórnar

- Ákvörðun um fjárveitingar til að kosta sérstaka fræðsluherferð hérlendis.
- Ákvörðun um fjárhagslegar skuldbindingar ríkisins til að tryggja nauðsynlegt birgðahald matvöru og eldsneytis.
- Ákvörðun um að grípa til takmörkunar á landamærastöðvum komi um það tillaga frá sóttvarnalækni. Gefa þarf út reglugerð um takmörkunina og uppsetningu sóttvarnastöðva á viðkomandi landamærum enda er gert ráð fyrir því í alþjóðaheilbrigðisreglugerð sem Ísland er aðili að. Tilkynningar sendar til hlutaðeigandi aðila svo sem vegna alþjóðaflugs, siglinga o.s.frv.
- Fjárhagslegar ákvarðanir teknar um nauðsynlegan sóttvarnaviðbúnað í sóttvarnaumdæmum, uppsetningu móttökustöðva, nauðsynlegt birgðahald, lokunarviðbúnað o.s.frv. Áframhaldandi miðlun fræðslu til almennings.

#### NEYÐARSTIG

- Að höfðu samráði SVL og AVD-RLS er tekin ákvörðun um að virkja almannavarnakerfi landsins á Neyðarstig.
- SVL, með stuðningi almannaþinganna, grípur til fyrirbyggjandi sóttvarnaráðstafana í samræmi við samþykki ríkisstjórnarinnar um afkvíun landsins, afkvíun sóttvarnasvæða innanlands, samkomubanns, lokunar skóla og lokunar vinnustaða.

#### Stefnumarkandi ákvarðanir ríkisstjórnar

Ríkisstjórnin tekur ákvörðun um eftirtaldar ráðstafanir sem heilbrigðisráðherra mælir fyrir um að tillögu sóttvarnalæknis með reglugerð:

- Ákvörðun um að fyrirskipa takmörkun á ferðum fólks til landsins til þess að tryggja afkvíun þess.
- Ákvörðun um samkomubann með fyrirmælum um lokun samkomuhúsa, veitingastaða, kvikmyndahúsa o.s.frv.
- Ákvörðun um lokun grunnskóla og framhaldsskóla landsins. Menntamálayfirvöld tryggja fjarkennslu.
- Ákvörðun um að mæla fyrir um lokun vinnustaða sem ekki eru nauðsynlegir fyrir rekstur innviða samfélagsins og þar sem hægt er að draga tímabundið úr starfsemi.
- Ákvörðun um að mæla fyrir um afkvíun landsins í sóttvarnasvæði og banni við ferðum milli sóttvarnasvæða.



### 8.30 Mennta- og menningarmálaráðuneytið – Skólahald

#### ÓVISSUSTIG

- Allir skólar geri viðbragðsáætlun sem tekur mið af aðstæðum skólans og að einn starfsmaður verði ábyrgur fyrir áætlunargerðinni.
- Gera áætlun um hvernig nýta megi sem best upplýsingakerfi skólans svo sem símasvörun tölvupóst, nettengd kennslukerfi og heimasíðu.
- Skólastjórnendur fái heilbrigðismenntaðan starfsmann til að vinna með skólanum að undirbúningi.
- Yfirfara allar boðleiðir.
- Kortleggja tengsl skólans við almannavarnaráætlanir í sveitarfélaginu.

#### HÆTTUSTIG

- Gera birgðaáætlun um sóttvarnabúnað skóla (grímur, hanskar o.fl.).
- Gera verklagsreglur um ræstingar með tilliti til sóttvarna.
- Gera verklagsreglur um viðbrögð þegar börn og kennarar fara að veikjast.
- Gera áætlun um öryggi fasteigna og búnaðar skólans, komi til lokunar.
- Skrá fjarvistir nemenda vegna veikinda í Mentor.

#### NEYÐARSTIG

- Opinberir skólar munu halda uppi starfsemi eins lengi og unnt er.
- Markmið er að starfsmenn skóla haldi áfram störfum þó nemendur séu sendir heim vegna sóttvarnaráðstafana.
- Skipuleggja hlutverk kennara í heimanámi.
- Skrá fjarvistir nemenda vegna veikinda í Mentor.

### 8.31 Seðlabankinn

#### ÓVISSUSTIG

- Eiga virkt samstarf við fjármálafyrirtæki í samvinnu við Samtök fjármálafyrirtækja og Fjármálaeftirlitið hvað varðar viðbrögð við breytingum á háskastigi almannavarna. Fjármálaeftirlitið hvetur fjármálafyrirtæki til gerðar eigin viðbragðsáætlunar í samvinnu við Seðlabanka Íslands.
- Bera ábyrgð á gerð eigin viðbragðsáætlunar og aðkomu að gerð viðbragðsáætlunar fjármálafyrirtækja varðandi þá starfshætti þeirra sem varða framkvæmd millibankagreiðslumiðlunar.

#### HÆTTUSTIG

- Halda uppi virku og leiðbeinandi upplýsingastreymi til almennings.
- Halda virkum lykilviðskiptaháttum fyrir almenning og fyrirtæki í samvinnu við Samtök fjármálafyrirtækja að því er varðar millibankagreiðslumiðlunina.
- Bera ábyrgð á að millibankagreiðslumiðlun í landinu virki þannig að fjármálafyrirtæki (þátttakendur í stórgreiðslu- og jöfnunarkerfum) geti þjónað viðskiptavinum, þ.e. almenningi, fyrirtækjum og stofnunum þannig að hægt sé að sinna flestum viðskiptaþörfum þeirra.
- Tryggja seðladreifingu í samvinnu við innlánsstofnanir.
- Eiga aðkomu að greiðslumiðlun fjármálafyrirtækja til útlanda í samvinnu við fjármálafyrirtæki og aðra eftir því sem á þarf að halda.
- Bera ábyrgð á miðlægu uppgjöri innlendra kreditkortaviðskipta.

#### NEYÐARSTIG

- Halda uppi virku og leiðbeinandi upplýsingastreymi til almennings.
- Halda virkum lykilviðskiptaháttum fyrir almenning og fyrirtæki í samvinnu við Samtök fjármálafyrirtækja að því er varðar milligreiðslumiðlun.
- Bera ábyrgð á að millibankagreiðslumiðlun í landinu virki þannig að fjármálafyrirtæki (þátttakendur í stórgreiðslu- og jöfnunarkerfum) geti þjónað viðskiptavinum, þ.e. almenningi, fyrirtækjum og stofnunum þannig að hægt sé að sinna flestum viðskiptaþörfum þeirra.
- Tryggja seðladreifingu í samvinnu við innlánsstofnanir.
- Eiga aðkomu að greiðslumiðlun fjármálafyrirtækja til útlanda í samvinnu við fjármálafyrirtæki og aðra eftir því sem á þarf að halda.
- Bera ábyrgð á miðlægu uppgjöri innlendra kreditkortaviðskipta.

### 8.32 Fjármálaeftirlitið (FME)

#### ÓVISSUSTIG

- Gera eigin viðbúnaðaráætlun vegna viðbúnaðarstarfsstöðvar í fjármálakreppu vegna heimsfaraldurs influensu í samvinnu við Seðlabanka Íslands og eftirlitsskylda aðila (bankar og verðbréfaskráning).

#### HÆTTUSTIG

- Starfrækja viðbúnaðarstarfsstöð vegna fjármálakreppu í influensufaraldri í samvinnu við Seðlabanka Íslands og eftirlitsskylda aðila (bankar og verðbréfaskráning).

#### NEYÐARSTIG

- Starfrækja viðbúnaðarstarfsstöð vegna fjármálakreppu í influensufaraldri í samvinnu við Seðlabanka Íslands og eftirlitsskylda aðila (bankar og verðbréfaskráning).

### 8.33 Greiðsluveitan

#### ÓVISSUSTIG

- Gera viðbragðsáætlun, af því marki sem varðar starfsemi Greiðsluveitunnar, í samstarfi við fjármálafyrirtæki og tækniþjónustuaðila þannig að greiðslumiðlun í landinu verði virk í heimsfaraldri inflúensu í samvinnu við Seðlabanka Íslands og Reiknistofu bankanna (RB) .

#### HÆTTUSTIG

- Bera ábyrgð á að greiðslumiðlun í landinu (virkni JK- og RÁS kerfa) virki þannig að almenningur geti sinnt flestum sínum viðskiptaþörfum í samvinnu við fjármálafyrirtæki, færsluhirða og Seðlabanka Íslands.
- Tryggja greiðslumiðlun til útlanda á vettvangi SWIFT í samvinnu við Seðlabanka Íslands og RB, tækniþjónustuveitandann.

#### NEYÐARSTIG

- Bera ábyrgð á að greiðslumiðlun í landinu virki þannig að almenningur geti sinnt flestum sínum viðskiptaþörfum í samvinnu við fjármálafyrirtæki, færsluhirða og Seðlabanka Íslands.
- Tryggja greiðslumiðlun til útlanda á vettvangi SWIFT í samvinnu við Seðlabanka Íslands og RB, tækniþjónustuveitandann.

### 8.34 Reiknistofa bankanna (RB) og aðrir birgjar (erlendir sem innlendir)

#### ÓVISSUSTIG

- Gera viðbragðsáætlun í samstarfi við fjármálafyrirtæki og aðra viðskiptavini Reiknistofu bankanna (RB) þannig að greiðslumiðlun í landinu verði virk í heimsfaraldri inflúensu að viðhöfðu samráði við Seðlabanka Íslands.
- RB sem tækniþjónustuveitandi Seðlabanka Íslands, Greiðsluveitunnar og fjármálafyrirtækja ber að uppfylla þau skilyrði sem nauðsynleg eru til að tryggja eðlilega virkni og greiðslumiðlunarkerfa.

#### HÆTTUSTIG

- Bera ábyrgð á að greiðslumiðlun í landinu virki þannig að almenningur geti sinnt flestum sínum viðskiptaþörfum í samvinnu við fjármálafyrirtæki og Seðlabanka Íslands.

#### NEYÐARSTIG

- Bera ábyrgð á að greiðslumiðlun í landinu virki þannig að almenningur og fyrirtæki geti sinnt flestum sínum viðskiptaþörfum í samvinnu við fjármálafyrirtæki og Seðlabanka Íslands.

### 8.35 Samtök fjármálafyrirtækja (SFF)

#### ÓVISSUSTIG

- Gera viðbragðsáætlun fyrir fjármálafyrirtæki og úthýsingaraðila í samvinnu við Seðlabanka Íslands.
- Gera leiðbeinandi upplýsingar til fyrirtækja til birtingar á hættu- og neyðarstigi.

#### HÆTTUSTIG

- Uppfæra áætlanir vegna heimsfaraldurs influensu.
- Bera ábyrgð á virku og leiðbeinandi upplýsingastreymi til almennings. Birta upplýsingar og fræðslu ætlaðar til notkunar á hættustigi.
- Halda virkum lykilviðskiptaháttum fyrir almenning og fyrirtæki í samvinnu við Seðlabanka Íslands og fjármálaeftirlitið (FME).

#### NEYÐARSTIG

- Bera ábyrgð á virku og leiðbeinandi upplýsingastreymi til almennings. Birta upplýsingar og fræðslu ætlaðar til notkunar á hættustigi.
- Halda virkum lykilviðskiptaháttum fyrir almenning og fyrirtæki í samvinnu við Seðlabanka Íslands og fjármálaeftirlitið (FME).

### 8.36 Nasdaq verðbréfamistöð HF.

#### ÓVISSUSTIG

- Nasdaq verðbréfamistöð hf. mun vinna samkvæmt eigin viðbragðsáætlun vegna heimsfaraldurs inflúensu í samvinnu við fjármálafyrirtæki (aðilum tengdum verðbréfamistöð) þ.m.t. Seðlabanka Íslands.

#### HÆTTUSTIG

- Nasdaq verðbréfamistöð hf. mun vinna samkvæmt eigin viðbragðsáætlun vegna heimsfaraldurs inflúensu í samvinnu við fjármálafyrirtæki (aðilum tengdum verðbréfamistöð) þ.m.t. Seðlabanka Íslands.
- Bera ábyrgð á að uppgjör verðbréfavíðskipta geti farið fram, í samræmi við eigin viðbragðsáætlun, í samvinnu við fjármálafyrirtæki (aðilum tengdum verðbréfamistöð) þ.m.t. Seðlabanka Íslands.

#### NEYÐARSTIG

- Nasdaq verðbréfamistöð hf. mun vinna samkvæmt eigin viðbragðsáætlun vegna heimsfaraldurs inflúensu í samvinnu við fjármálafyrirtæki (aðilum tengdum verðbréfamistöð) þ.m.t. Seðlabanka Íslands.
- Bera ábyrgð á að uppgjör verðbréfavíðskipta geti farið fram, í samræmi við eigin viðbragðsáætlun, í samvinnu við fjármálafyrirtæki (aðilum tengdum verðbréfamistöð) þ.m.t. Seðlabanka Íslands.

### 8.37 Ríkisútvarpið (RÚV)

#### ÓVISSUSTIG

- Fara yfir þau verkefni sem RÚV eru ætluð á hættu- og neyðarstigi heimsfaraldurs inflúensu og tryggja að lágmarksviðbúnaður sé fyrir hendi til að sinna þeim.

#### HÆTTUSTIG

- Vinna samkvæmt eigin áætlun.
- Fréttatilkynningar sendar út reglulega á neyðarstigi í samvinnu við SST.
- RÚV sendir menn til að starfa í starfstöð RÚV í Samhæfingarstöðinni samkvæmt verklagsreglum

#### NEYÐARSTIG

- Vinna samkvæmt eigin áætlun.
- Fréttatilkynningar sendar út reglulega á neyðarstigi í samvinnu við SST.
- RÚV sendir menn til að starfa í starfstöð RÚV í Samhæfingarstöðinni samkvæmt verklagsreglum.



### 8.38 Póst- og fjarskiptastofnun – Fjarskiptafyrirtæki

#### ÓVISSUSTIG

- Gera áætlun um að tryggja aðgengi að tækniþekkingu á hverju sóttvarnasvæði og að halda grunnkerfum almenna símkerfisins, farsímaneti og interneti gangandi.
- Gera áætlun um að halda fjarskiptatengingum stofnana og fyrirtækja gangandi.

#### HÆTTUSTIG

- Tryggja aðgengi að tækniþekkingu á hverju sóttvarnasvæði.
- Halda grunnkerfum almenna símkerfisins, farsímaneti og interneti gangandi.
- Fjarskiptatengingum stofnana og fyrirtækja haldið gangandi.
- Miðla upplýsingum til SST.
- Öryggisvarsla bygginga ef þörf krefur í samvinnu við lögreglu umdæmis.

#### NEYÐARSTIG

- Tryggja aðgengi að tækniþekkingu á hverju sóttvarnasvæði.
- Halda grunnkerfum almenna símkerfisins, farsímaneti og interneti gangandi.
- Halda fjarskiptatengingum stofnana og fyrirtækja gangandi.
- Miðla upplýsingum til SST.
- Öryggisvarsla bygginga ef þörf krefur í samvinnu við lögreglu umdæmis.

### 8.39 Umhverfisstofnun

#### ÓVISSUSTIG

- Gera áætlun vegna meðhöndlunar úrgangs og smithættu af úrgangi í heimsfaraldri inflúensu.
- Gera verklagsreglur vegna smithættu af sorpi og meðhöndlun úrgangs í heimsfaraldri inflúensu.
- Sinna ráðgjöf til samstarfsaðila.
- Tilnefna tengiliði við samstarfsaðila vegna áætlunargerðar.
- Samræma hlutverk heilbrigðisfulltrúa og tilkynna þeim breytt háskastig.
- Halda lista yfir móttökustaði úrgangs og staðsetningu sorphirðufyrirtækja.
- Gera áætlun um mönnun SST.

#### HÆTTUSTIG

- Miðla upplýsingum frá samstarfsaðilum til SVL og AVD-RLS.
- Tilkynna heilbrigðisfulltrúum breytt háskastig.
- Vista upplýsingar á heimasíðu og uppfæra reglulega.
- Veita faglega ráðgjöf til sveitarstjórna og fagaðila.
- Undirbúa mönnun SST.
- Undirbúa virkjun áætlunar vegna meðhöndlunar úrgangs í heimsfaraldri inflúensu.

#### NEYÐARSTIG

- Miðla upplýsingum frá samstarfsaðilum til SVL og AVD-RLS.
- Tilkynna heilbrigðisfulltrúum breytt háskastig.
- Veita faglega ráðgjöf til sveitarstjórna og fagaðila.
- Manna SST.
- Virkja áætlun vegna meðhöndlunar úrgangs í heimsfaraldri inflúensu.

#### 8.40 Samorka

##### ÓVISSUSTIG

- Bera ábyrgð á uppfærslu viðbragðsáætlunar fyrir aðildarfyrirtæki og vinna náið með aðildarfyrirtækjum að gerð viðbragðsáætlana.
- Upplýsa veitustofnanir innan sambandsins um breytt háskastig.

##### HÆTTUSTIG

- Tilkynna aðildarfélögum breytt háskastig.
- Aðstoða aðildarfyrirtæki sambandsins við undirbúning vegna inflúensufaraldurs.

##### NEYÐARSTIG

- Tilkynna aðildarfélögum breytt háskastig.
- Aðstoða aðildarfyrirtæki sambandsins við framkvæmdir vegna inflúensufaraldurs.

## 8.41 Samband íslenskra sveitarfélaga

### ÓVISSUSTIG

- Miðla upplýsingum til sveitarstjórna um áætlanagerð vegna skólahalds, sorphirðu og fleiri áætlana í faraldri.
- Fulltrúi Sambands íslenskra sveitarfélaga í samráðshópi áfallahjálpar sinnir upplýsingaskyldu til framkvæmdastjóra Sambands íslenskra sveitarfélaga.

### HÆTTUSTIG

- Miðla upplýsingum til sveitarstjórna um viðbrögð við inflúensufaraldri.
- Fulltrúi Sambands íslenskra sveitarfélaga í samráðshópi áfallahjálpar sinnir upplýsingaskyldu til framkvæmdastjóra Sambands íslenskra sveitarfélaga.

### NEYÐARSTIG

- Miðla upplýsingum til sveitarstjórna um viðbrögð við inflúensufararaldri.
- Fulltrúi Sambands íslenskra sveitarfélaga í samráðshópi áfallahjálpar sinnir upplýsingaskyldu til framkvæmdastjóra Sambands íslenskra sveitarfélaga.

## 8.42 Samtök atvinnulífsins

### ÓVISSUSTIG

- Sinna upplýsingaskyldu til aðildarfélaga um Landsáætlun vegna heimsfaraldurs influensu.
- Tilkynna aðildarfélögum breytt háskastig almannavarna.

### HÆTTUSTIG

- Sinna upplýsingaskyldu til aðildarfélaga um Landsáætlun vegna heimsfaraldurs influensu.
- Tilkynna aðildarfélögum breytt háskastig almannavarna.
- Miðla upplýsingum til aðildarfélaga um almennar sóttvarnaráðstafanir.
- Miðla listum frá Embætti landlæknis um heppilegt birgðahald heimila í influensufaraldri til Samtaka verslunar og þjónustu og til Samtaka iðnaðarins.
- Miðla listum frá Samgöngustofu yfir leigubíla og sendiferðabíla til Samtaka verslunar og þjónustu.

### NEYÐARSTIG

- Sinna upplýsingaskyldu til aðildarfélaga um Landsáætlun vegna heimsfaraldurs influensu.
- Tilkynna aðildarfélögum breytt háskastig almannavarna.
- Miðla upplýsingum til aðildarfélaga um almennar sóttvarnaráðstafanir.
- Miðla upplýsingum til SST um mikilvæg fyrirtæki við dreifingu nauðsynja.
- Miðla listum frá Embætti landlæknis um heppilegt birgðahald heimila í influensufaraldri til Samtaka verslunar og þjónustu og til Samtaka iðnaðarins.
- Miðla listum frá Samgöngustofu yfir leigubíla og sendiferðabíla til Samtaka verslunar og þjónustu.

### 8.43 Samtök launafólks (ASÍ, BHM, BSRB, o.fl.)

#### ÓVISSUSTIG

- Afla sér upplýsinga um áætlanagerð vegna heimsfaraldurs influensu.
- Sinna upplýsingaskyldu gagnvart sínum félagsmönnum um ábyrgð þeirra, réttindi og skyldur í heimsfaraldri influensu.

#### HÆTTUSTIG

- Gæta réttinda launafólks vegna sérstakra aðstæðna í heimsfaraldri influensu.
- Sinna upplýsingaskyldu gagnvart sínum félagsmönnum um ábyrgð þeirra, réttindi og skyldur í heimsfaraldri influensu.

#### NEYÐARSTIG

- Gæta réttinda launafólks vegna sérstakra aðstæðna í heimsfaraldri influensu.
- Sinna upplýsingaskyldu gagnvart sínum félagsmönnum um ábyrgð þeirra, réttindi og skyldur í heimsfaraldri influensu.

## 8.44 Rauði krossinn á Íslandi

### ÓVISSUSTIG

- Gera áætlun um aukna virkni upplýsingasímans 1717.
- Gera áætlun um þökkun neyðarmatvælapakka samkvæmt lista frá Embætti landlæknis um heppilegt birgðahald heimila í inflúensufaraldri.
- Fulltrúi RKÍ boðar til fundar í samráðshópi áfallahjálpar, samkvæmt samningi Embættis landlæknis, Landspítala, Biskupsstofu, Sambands íslenskra sveitarfélaga og RKÍ frá 10. desember 2013. Útkallshópur skipaður vegna verkefnis um sálrænan stuðning.
- Uppfæra búnaðarlista fyrir sjúkrabifreiðar. Uppfærir skrár yfir staðsetningu sjúkrabifreiða á landinu. Tryggir nægilegan fjölda sjúkrabifreiða samkvæmt samningi á milli RKÍ og VEL.
- Gera áætlun um mönnun fulltrúa RKÍ í SST.

### HÆTTUSTIG

- Undirbúa aukna virkni upplýsingasímans 1717.
- Undirbúa neyðarmatvælapökkun og framkvæma neyðarmatvælapökkun í samvinnu við almannavarnadeild RLS og dreifendur nauðsynja, samkvæmt lista frá Embætti landlæknis yfir heppilegt birgðahald heimila í inflúensufaraldri.
- Uppfæra búnaðarlista fyrir sjúkrabifreiðar. Uppfæra skrár yfir staðsetningu sjúkrabifreiða á landinu. Tryggja nægilegan fjölda sjúkrabifreiða og búnað í þeim samkvæmt samningi sem gildir á milli RKÍ og VEL. Samstarf við rekstraraðila ef á þarf að halda.
- Samráðshópur áfallahjálpar tekur til starfa undir stjórn fulltrúa RKÍ.
- Manna stöður RKÍ í SST.

### NEYÐARSTIG

- Efla svörun upplýsingasímans 1717.
- Framkvæma neyðarmatvælapökkun í samvinnu við almannavarnadeild RLS og dreifendur nauðsynja, samkvæmt lista frá Embætti landlæknis yfir heppilegt birgðahald heimila í inflúensufaraldri.
- Sjá um dreifingu neyðarmatvæla í samvinnu við Samgöngustofu og almannavarnadeild RLS.
- Uppfæra búnaðarlista fyrir sjúkrabifreiðar og skrár yfir staðsetningu sjúkrabifreiða á landinu. Tryggja nægilegan fjölda sjúkrabifreiða samkvæmt samningi við VEL. Samstarf við rekstraraðila sjúkraflutninga ef á þarf að halda.
- Samráðshópur áfallahjálpar starfar undir stjórn fulltrúa RKÍ.
- Mannar stöður RKÍ í SST.

## 8.45 Slysavarnafélagið Landsbjörg

### ÓVISSUSTIG

- Undirbúa mönnun björgunarsveitanna við gæslu á lokunarpóstum við sóttvarnalínur.
- Undirbúa mönnun björgunarsveitanna vegna gæslu við mikilvægar stofnanir og fyrirtæki.
- Gera áætlun um stuðning við sjúkraflutninga í samvinnu við björgunarsveitir og rekstraraðila sjúkraflutninga.
- Flokka bifreiðar aðildarsveita í b, c, d bifreiðar.
- Útbúa skrár yfir fyrstuhjálparhópa björgunarsveita á hverju sóttvarnasvæði.
- Kanna þörf fyrir sóttvarnabúnað félagsmanna.

### HÆTTUSTIG

- Vinna með aðildarsveitum að skipulagningu vegna mönnunar á lokunarpóstum yfir sóttvarnalínur.
- Vinna með aðildarsveitum vegna mönnunar öryggisgæslu við stofnanir og fyrirtæki.
- Vinna með aðildarsveitum að skipulagi vegna stuðnings við sjúkraflutninga.

### NEYÐARSTIG

- Sveitir Landsbjargar manna lokunarpósta í samvinnu við Vegagerð og lögreglu.
- Bifreiðar, bílstjórar og fyrstuhjálparhópar Landsbjargar mynda varalið fyrir rekstraraðila sjúkraflutninga og sinna sjúkraflutningum undir stjórn rekstraraðila sjúkraflutninga.
- Sveitir Landsbjargar sinna öryggisvörslu mikilvægra fyrirtækja og stofnana undir stjórn lögreglu.
- Sveitir Landsbjargar eru hluti af varaliði lögreglu vegna annarra aðkallandi verkefna.



## 8.46 Fangelsismálastofnun

### ÓVISSUSTIG

- Gera viðbúnaðaráætlun þar sem farið er yfir þörf á viðbúnaði með tilliti til sóttvarnasvæða sem og hvort mögulegar svæðalokanir kunni að hafa áhrif á starfsemi fangelsa.
- Hvetja forstöðumenn fangelsa til að koma á tengslum við sóttvarnalækna og lögreglustjóra innan umdæmis stofnunarinnar og yfirfara viðbúnaðaráætlanir.
- Tryggja að forstöðumenn fangelsa hafi undir höndum allar nauðsynlegar upplýsingar um nauðsynleg viðbrögð á hættu- og neyðarstigi.

### HÆTTUSTIG

- Fangelsismálastofnun vinnur samkvæmt viðbúnaðaráætlun í eigin vörslu.

### NEYÐARSTIG

- Fangelsismálastofnun vinnur samkvæmt viðbúnaðaráætlun í eigin vörslu.

## 8.47 Þjóðkirkjan

### ÓVISSUSTIG

- Upplýsa presta um áætlun vegna heimsfaraldurs influensu og þeirra hlutverk í henni.
- Tilnefna fulltrúa og annan til vara í samráðshóp áfallahjálpar undir stjórn RKÍ.
- Vinna að gerð sálgæsluáætlunar fyrir aðstandendur látinna.
- Koma á tengslum við önnur trúfélög vegna sálgæslu.

### HÆTTUSTIG

- Samráðshópur áfallahjálpar tekur til starfa. Í honum situr fulltrúi frá Þjóðkirkjunni og annan til vara.
- Fræða presta um verklag við útför í influensufaraldri.

### NEYÐARSTIG

- Samráðshópur áfallahjálpar sinnir verkefnum vegna sálfélagslegs stuðnings. Í honum situr fulltrúi frá Þjóðkirkjunni og annan til vara.
- Tryggja samskiptaleiðir þeirra er sinna útfararþjónustu og sálgæslu aðstandenda.
- Fræða presta um verklag við útför í influensufaraldri.

## 8.48 Útfararþjónusta

### ÓVISSUSTIG

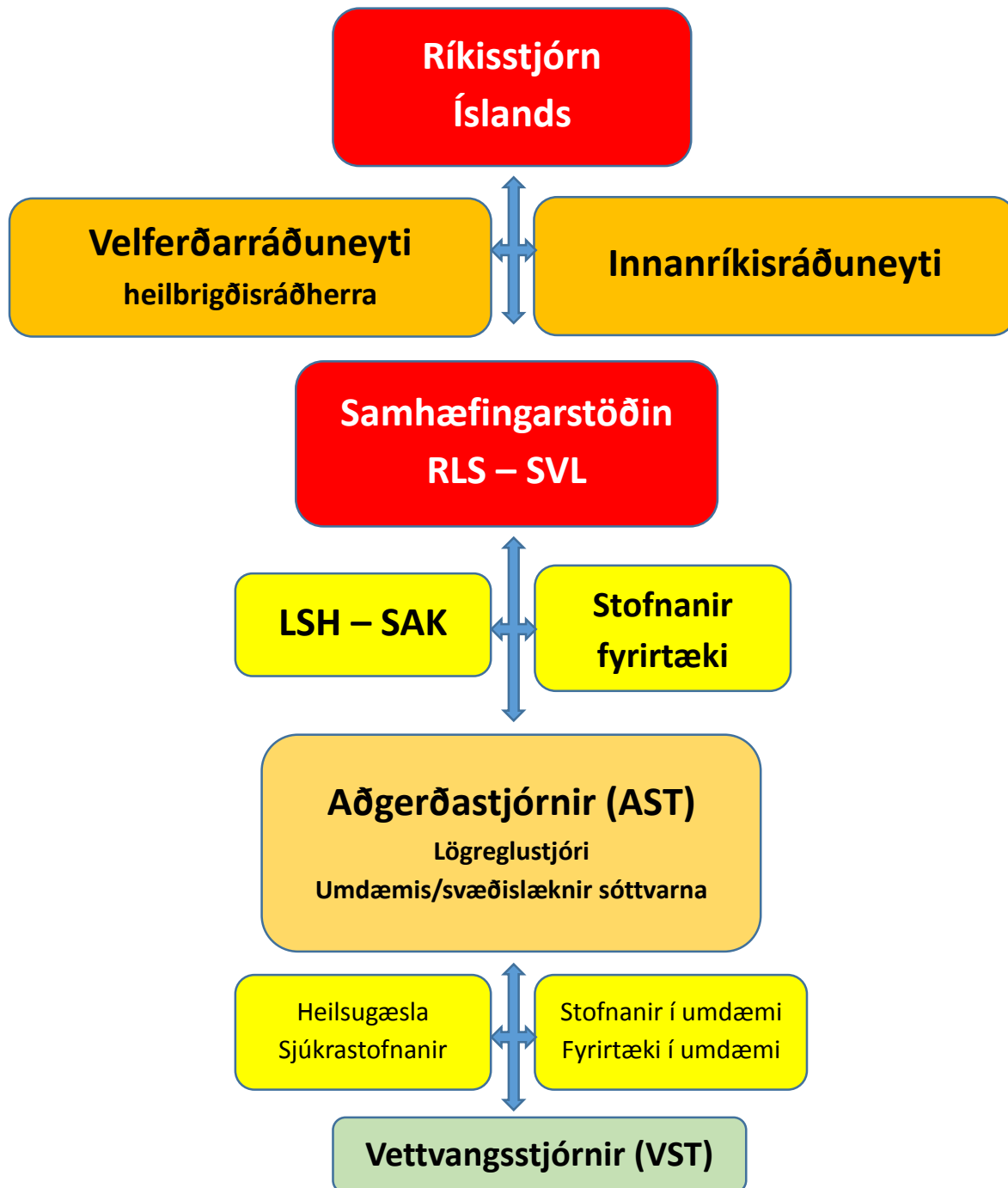
- Gera áætlun um flutning látinna í heimsfaraldri influensu í samræmi við áhættumat í kafla 7 í þessari áætlun.
- Gera áætlun um meðhöndlun látinna í heimsfaraldri influensu í samræmi við áhættumat í kafla 7 í þessari áætlun.
- Gera boðunarskrá yfir helstu samstarfsaðila og vinna með hópslysanevnd Þjóðkirkjunnar að frekari áætlanagerð.

### HÆTTUSTIG

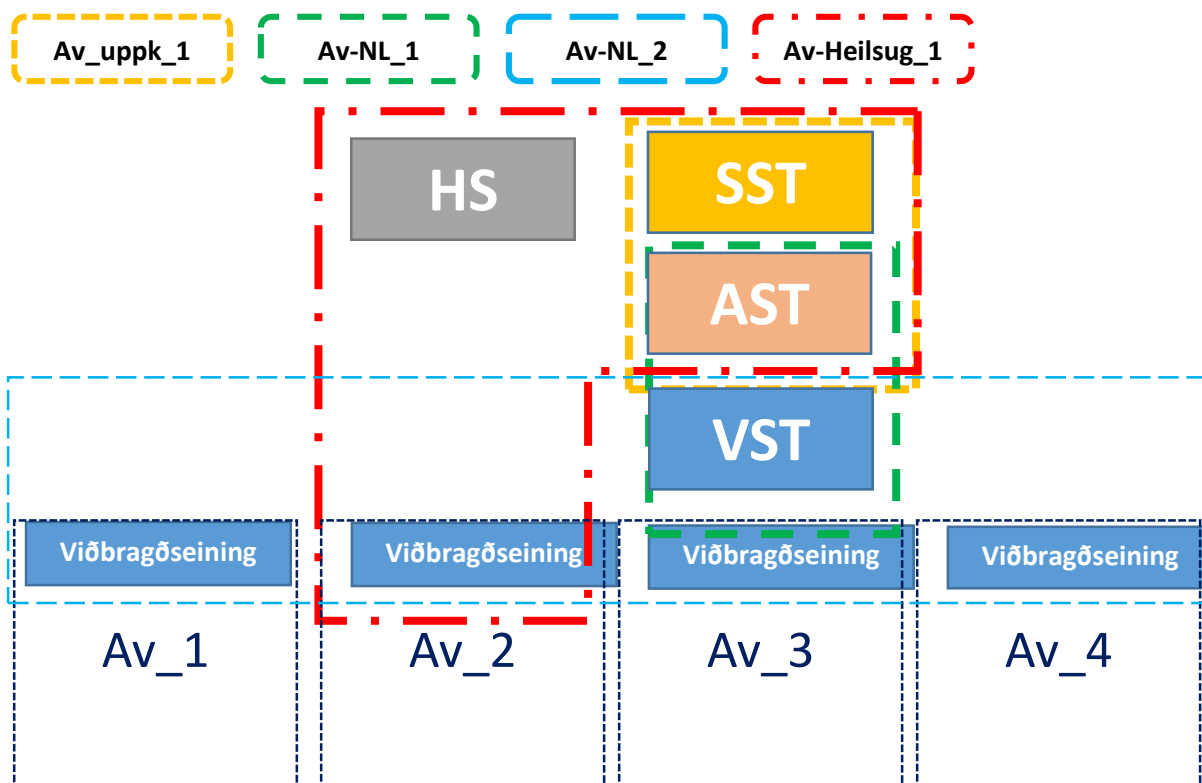
- Uppfæra áætlanir um flutning látinna og meðhöndlun látinna í samvinnu við hópslysanevnd Þjóðkirkjunnar.
- Undirbúa öryggisvörslu við líkhús í samvinnu við lögreglu umdæmis.
- Birgja sig upp af nauðsynlegum vörum vegna meðhöndlunar látinna.
- Uppfæra boðunarskrár.

### NEYÐARSTIG

- Öryggisvarsla við innganga í samvinnu við lögreglu umdæmis.
- Veita útfararþjónustu í samræmi við fyrirmæli SVL.



Mynd 9-1 Samskiptaleiðir í heimsfaraldri inflúensu



Mynd 9-2 TETRA talhópur innan almannavarnaskipulagsins. Umdæmi lögreglunnar á Norðurlandi

### 9.1 Samskiptaleiðir í inflúensufaraldri

Áætlun þessi gerir ráð fyrir ákveðnu flæði upplýsinga og ferli samskipta samvæmt mynd 9-1. Samhæfingarstöð/sóttvarnalæknir og aðgerðastjórnir umdæma/umdæmis- og svæðislæknar sóttvarna gegna lykilhlutverki í miðlun upplýsinga. Umdæmis- og svæðis sóttvarna bera ábyrgð á miðlun upplýsinga innan sinna sóttvarnaumdæma/svæða í samvinnu við lögreglustjóra og sóttvarnalæknir ber ábyrgð á miðlun upplýsinga á landsvísu í samvinnu við almannavarnadeild ríkislögreglustjóra.

### 9.2 Talhópaskipulag TETRA

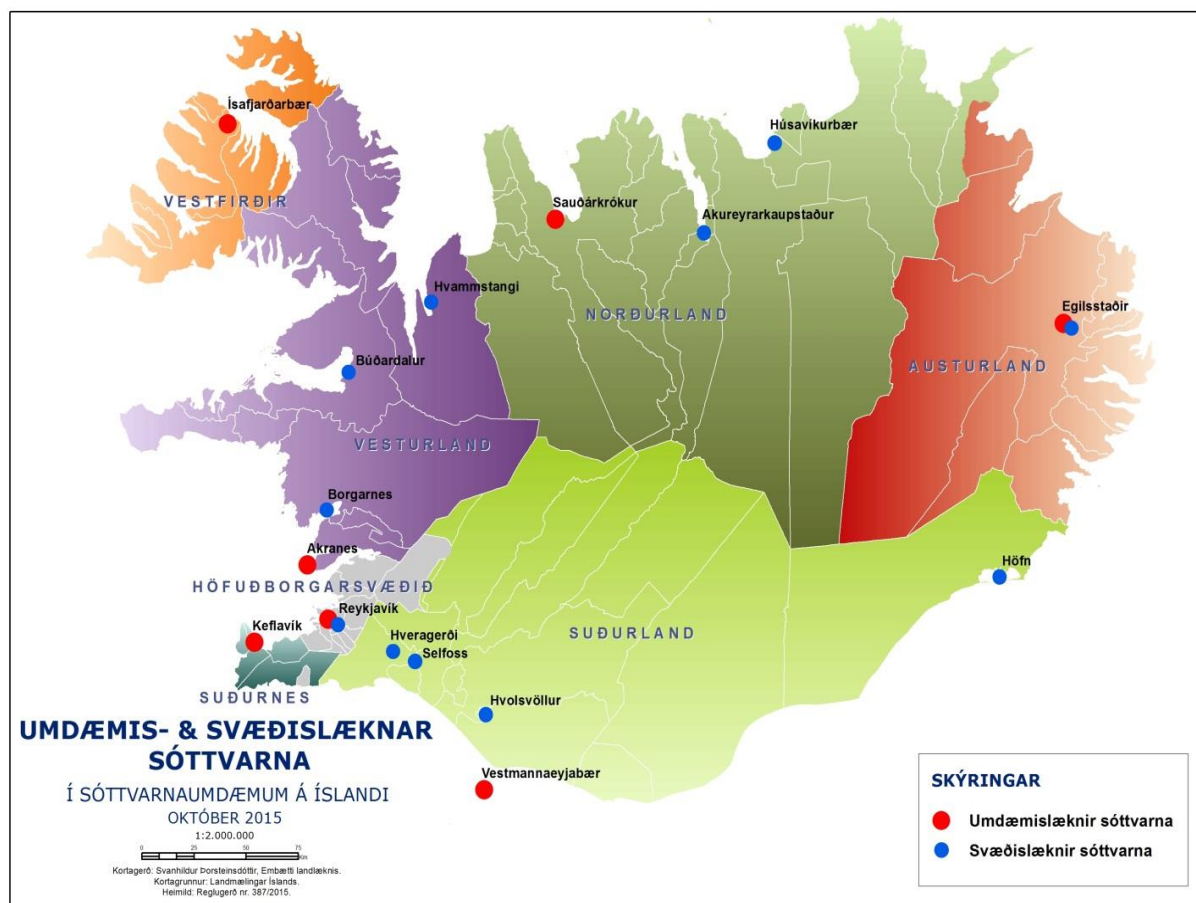
Samhæfingarstöðin (SST) og aðgerðastjórnir umdæma (AST) eru með samskipti á **Av\_uppk\_1** Þegar SST hefur verið virkjuð er þessi talhópur notaður til að eiga samskipti við stöðina.

Aðgerðastjórnir umdæma hafa eigin talhóp og aðgerðastjórn lögreglu/sóttvarnasvæðis Norðurlands hefur skráðan talhópinn **Av-NL\_1** (NL = Norðurland). Mynd 9-2 sýnir TETRA talhópaskipulag innan umdæmis lögreglunnar á Norðurlandi. Vettvangsstjórnir innan þessa umdæmis hafa samskipti við verkþáttastjóra á talhópnum **Av-NL\_2**. Talhópurinn **Av-heilsug\_1** er ætlaður heilbrigðisstarfsmönnum. Heilbrigðisstofnanir (HS) hafa samskipti við heilbrigðisstarfsmenn í SST (sóttvarnalæknir) og AST (umdæmislæknir sóttvarna) og aðra heilbrigðisstarfsmenn á **Av-heilsug\_1**

### 9.3 Umdæmis- og svæðislæknar sóttvarna. Aðsetur og vinnustaður

Sóttvarnaumdæmi eða -svæði	Umdæmis- og svæðislæknar	Aðsetur	Vinnustaður
Austurland	<b>Umdæmislæknir</b>	HSA Egilsstöðum	Heilbrigðisstofnun Austurlands (HSA)
	Svæðislæknir	HSA Egilsstöðum	
Höfuðborgarsvæðið	<b>Umdæmislæknir</b>	Heilsugæsla HBS Mjódd	Heilsugæsla höfuðborgarsvæðis (HBS)
	Svæðislæknir	Heilsugæsla HBS Árbæ	
Norðurland	<b>Umdæmislæknir</b>	HSN Sauðárkrókur	Heilbrigðisstofnun Norðurlands (HSN)
	Svæðislæknir	HSN Akureyri	
	Svæðislæknir	HSN Húsavík	
Suðurland	<b>Umdæmislæknir</b>	HSU Vestmannaeyjum	Heilbrigðisstofnun Suðurlands (HSU)
	Svæðislæknir	HSU Hveragerði	
	Svæðislæknir	HSU Selfossi	
	Svæðislæknir	HSU Hellu/Hvolsvelli	
	Svæðislæknir	HSU Höfn	
Suðurnes	<b>Umdæmislæknir</b>	HSS Grindavík	Heilbrigðisstofnun Suðurnesja (HSS)
Vestfirðir	<b>Umdæmislæknir</b>	HVEST Ísafirði	Heilbrigðisstofnun Vestfjarða (HVEST)
Vesturland	<b>Umdæmislæknir</b>	HVE Akranesi	Heilbrigðisstofnun Vesturlands (HVE)
	Svæðislæknir	HVE Borgarnesi	
	Svæðislæknir	HVE Búðardal	
	Svæðislæknir	HVE Hvammstanga	

Tafla 10-1 Aðsetur umdæmis- og svæðislækna sóttvarna



### Mynd 10-1 Sottvarnaumdæmin og aðsetur umdæmis- og svæðislækna sóttvarna skv. reglugerð nr. 387/2015

**Höfuðborgarsvæðið:** Reykjavík, Seltjarnarnes, Mosfellsbær, Kjósarhreppur, Kópavogur, Garðabær, Hafnarfjörður.

**Vesturland:** Akraneskaupstaður, Hvalfjarðarsveit, Skorradalshreppur, Borgarbyggð, Eyja- og Miklaholtshreppur, Snæfellsbær, Grundarfjarðarbær, Helgafellssveit, Stykkishólmsbær, Dalabyggð, Reykhólahreppur, Strandabyggð, Kaldrananeshreppur, Árneshreppur og Húnaþing vestra.

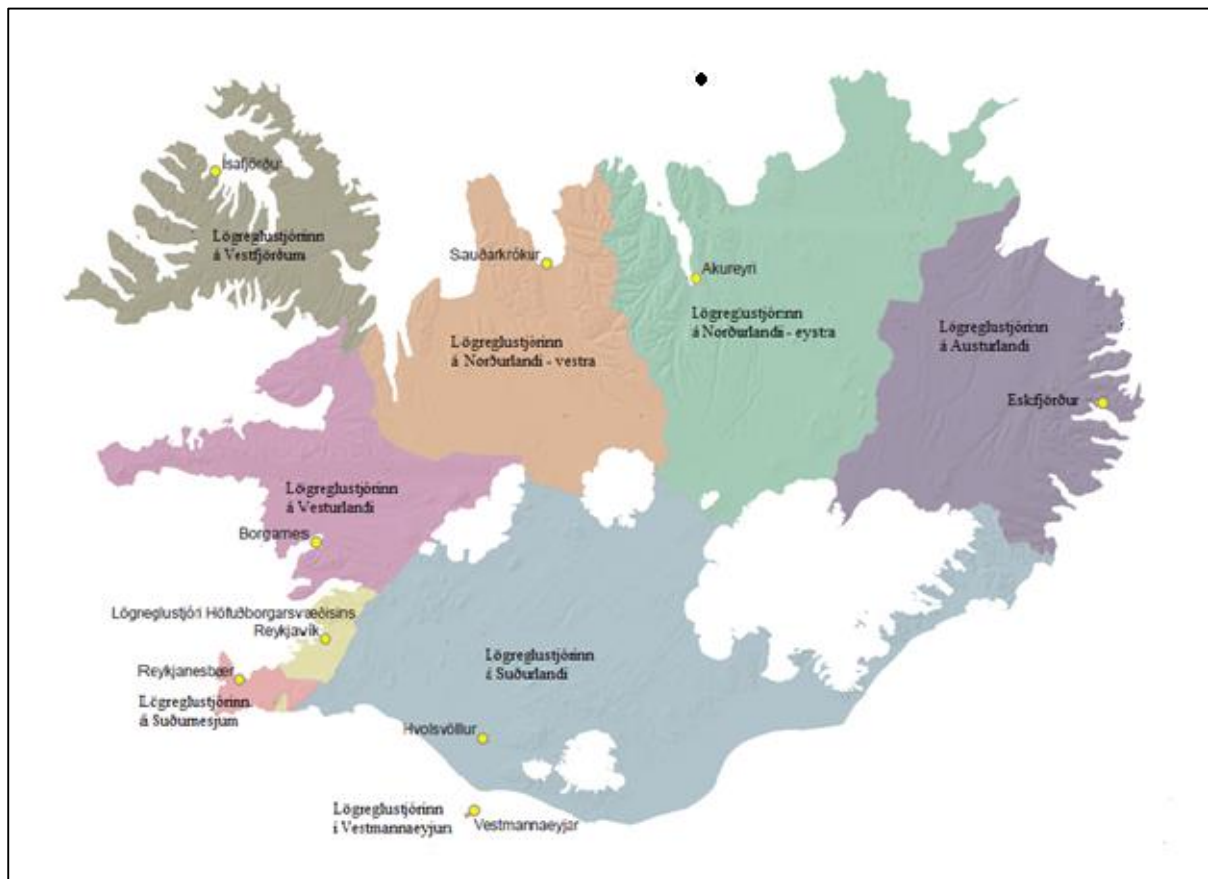
**Vestfirðir:** Vesturbyggð, Tálknafjarðarhreppur, Ísafjarðarbær, Bolungarvíkurkaupstaður og Súðavíkurhreppur.

**Norðurland:** Húnavatnshreppur, Blönduósbær, Skagabyggð, Sveitarfélagið Skagaströnd, Sveitarfélagið Skagafjörður, Akrahreppur, Fjallabyggð, Dalvíkurbyggð, Hörgársveit, Eyjafjarðarsveit, Akureyrarkaupstaður, Svalbarðsstrandarhreppur, Grýtubakkahreppur, Þingeyjarsveit, Norðurþing, Tjörneshreppur, Skútustaðahreppur, Svalbarðshreppur og Langanesbyggð (að frátöldum fyrrum Skeggjastaðahreppi).

**Austurland:** Vopnafjarðarhreppur, Fljótsdalshérað, Fljótsdalshreppur, Borgarfjarðarhreppur, Seyðisfjarðarkaupstaður, Fjarðabyggð, Breiðdalshreppur, Djúpavogshreppur og fyrrum Skeggjastaðahreppur.

**Suðurland:** Sveitarfélagið Ölfus, Hveragerðisbær, Grímsnes- og Grafningshreppur, Bláskógabyggð að frátöldu fyrrum sveitarfélaginu Þingvallasveit, Hrunamannahreppur, Sveitarfélagið Árborg, Flóahreppur, Ásahreppur, Skeiða- og Gnúpverjahreppur, Rangárþing ytra, Rangárþing eystra, Mýrdalshreppur, Skaftárhreppur, Sveitarfélagið Hornafjörður og Vestmannaeyjabær.

**Suðurnes:** Sandgerðisbær, Sveitarfélagið Garður, Reykjanesbær, Grindavíkurbær og Sveitarfélagið Vogar.



## Mynd 10-2 Lögregluumdæmin og aðsetur lögreglustjóra skv. reglugerð nr. 1150/2014

**Höfuðborgarsvæðið:** Reykjavíkurborg, Seltjarnarnesbær, Mosfellsbær, Kjósarhreppur, Hafnarfjarðarkaupstaður, Garðabær og Kópavogsbær.

**Vesturland:** Akraneskaupstaður, Hvalfjarðarsveit, Skorradalshreppur, Borgarbyggð, Snæfellsbær, Eyja- og Miklaholtshreppur, Grundarfjarðarbær, Helgafellssveit, Stykkishólmsbær og Dalabyggð.

**Vestfirðir:** Reykhólahreppur, Vesturbyggð, Tálknafjarðarhreppur, Bolungarvíkurkaupstaður, Ísafjarðarbær, Súðavíkurbær, Árneshreppur, Kaldraneshreppur og Strandabyggð.

**Norðurland vestra:** Húnaþing vestra, Húnavatnshreppur, Blönduósibær, Sveitarfélagið Skagaströnd, Skagabyggð, Sveitarfélagið Skagafjörður og Akrahreppur.

**Norðurland eystra:** Dalvíkurbyggð, Hörgársveit, Akureyrarkaupstaður, Eyjafjarðarsveit, Svalbarðsstrandarhreppur, Grýtubakkahreppur, Þingeyjarsveit, Skútustaðahreppur, Norðurþing, Tjörneshreppur, Svalbarðshreppur og Langanesbyggð.

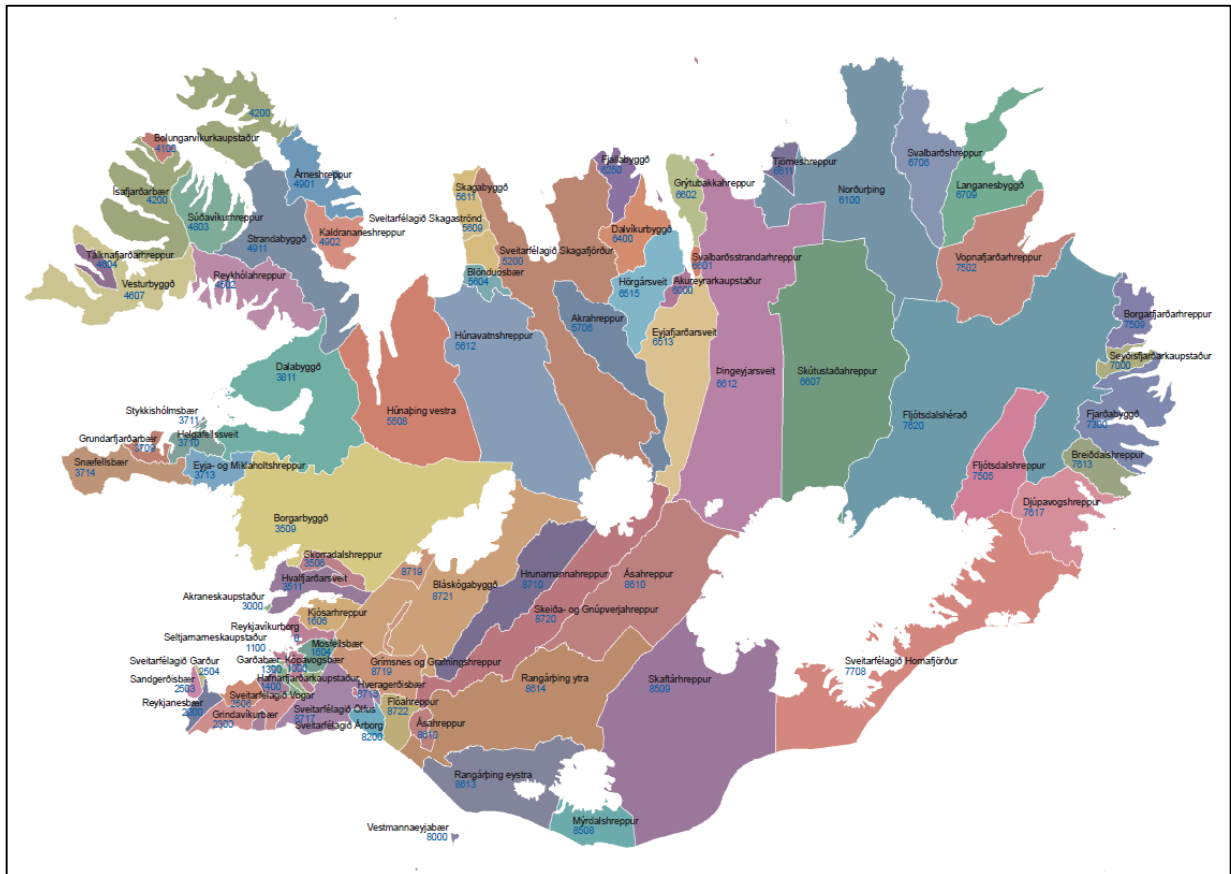
**Austurland:** Vopnafjarðarhreppur, Fljótsdalshreppur, Fljótsdalshérað, Borgarfjarðarhreppur, Seyðisfjarðarkaupstaður, Fjarðabyggð, Breiðdalshreppur og Djúpavogshreppur.

**Suðurland:** Sveitarfélagið Hornafjörður, Skaftárhreppur, Mýrdalshreppur, Rangárþing eystra, Rangárþing ytra, Ásahreppur, Sveitarfélagið Árborg, Flóahreppur, Skeiða- og Gnúpverjahreppur, Hrunamannahreppur, Bláskógabyggð, Grímsnes- og Grafningshreppur, Hveragerðisbær og Sveitarfélagið Ölfus.

**Vestmannaeyjar:** Vestmannaeyjabær.

**Suðurnes:** Grindavíkurbær, Sandgerðisbær, Sveitarfélagið Garður, Reykjanesbær og Sveitarfélagið Vogar.



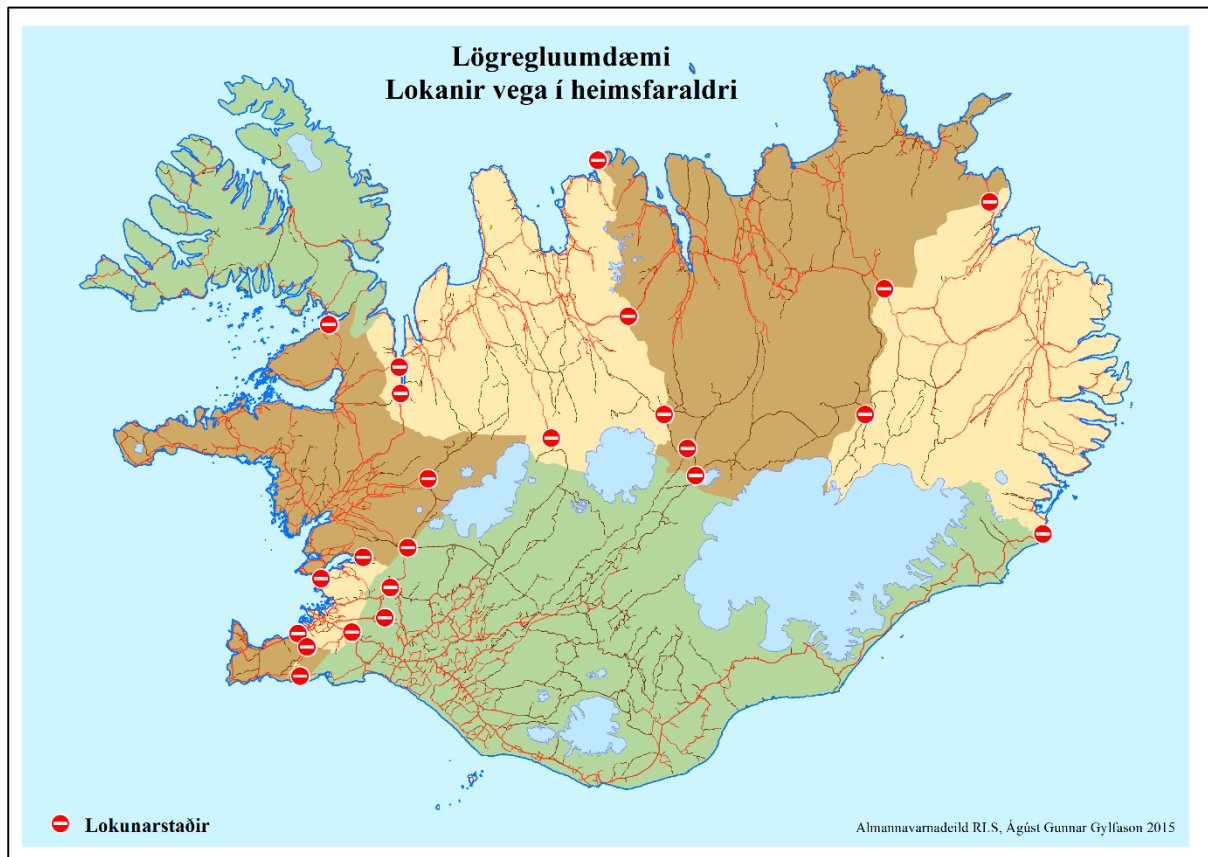


### Mynd 10-3 Mörk sveitarfélaga og íbúafjöldi

Sveitarfélögin í landinu eru 74 frá og með 1. janúar 2013 og hefur þeim fækkað mikið með sameiningu sveitarfélaga. Árið 1992 voru sveitarfélögin 197. Íbúafjöldi landsins í september árið 2015 var 329.100. Aðeins eitt sveitarfélag hefur fleiri en 100.000 íbúa og 41 sveitarfélag hefur færri en 1.000 íbúa ([www.samband.is](http://www.samband.is)). Samkvæmt sveitarstjórnarlögum nr. 138/2011 er sveitarfélögum heimilt að starfa saman innan staðbundinna landshlutasamtaka. Núna eru starfræk átta landshlutasamtök sveitarfélaga sem flest sveitarfélög eiga aðild að. Þau eru:

- Samtök sveitarfélaga á höfuðborgarsvæðinu (SSH)
- Samtök sveitarfélaga á Vesturlandi (SSV)
- Fjórðungssamband Vestfirðinga (FV)
- Samtök sveitarfélaga á Norðurlandi vestra (SSNV)
- Samband sveitarfélaga í Eyjafirði og Þingeyjarsýslum (EYÞING)
- Samband sveitarfélaga á Austurlandi (SSA)
- Samtök sunnlenskra sveitarfélaga (SASS)
- Samband sveitarfélaga á Suðurnesjum (SSS)

Landfræðileg mörk landshlutasamtaka sveitarfélaga eru nánast þau sömu og lögregluumdæma með þeirri undantekningu að Vestmannaeyjar eru sérstakt lögregluumdæmi en sveitarfélagið er aðili að Samtökum sunnlenskra sveitarfélaga.



**Mynd 10-4 Ráðlagðir lokunarstaðir á vegum á milli lögregluumdæma í heimsfaraldri inflúensu. Ákvörðun lokunar er tekin af sóttvarnalækni í samráði við hlutaðeigandi lögreglustjóra.**

**Listi yfir ráðlagða lokunarstaði:**

- Reykjanesbraut við Straum
- Krísuvíkurvegur norðan Djúpavatnsleiðar
- Krísuvíkurvegur við Geitahlíð
- Hvalfjarðargöng að sunnanverðu
- Hvalfjörður við Þyril
- Uxahryggjavegur, Kaldadalsvegur og línuvegur
- Hringvegur við Brú í Hnútafirði
- Vegamót Djúpvegar og Laxárdalsvegur
- Vegamót Vestfjarðavegar og Steinadalsvegur
- F578 Arnarvatnsheiði við Strút
- Siglufjarðarvegur milli Siglufjarðar og Fljóta
- Hringvegur á Öxnadalsheiði
- F35 Kjalvegur við Dúfunefsfell
- F752 Skagafjarðarleið við Laugafell
- Sprengisandur vestari leið við Fjórðungsvatn
- Sprengisandur við Gæsavatnaleið
- Norðausturvegur nr. 85 á Sandvíkurheiði
- Hringvegur við Ytri-Grímsstaðanúp
- Brú á Jökulsá á Fjöllum við Upptýppinga
- Hringvegur við Hvalnes
- Þingvallavegur við Brúsastaði
- Grafningsvegur við Hagavík
- Hringvegur við Litlu kaffistofuna

## 11 DREIFINGARLISTI

Áætlun um heimsfaraldur inflúensu verður ekki dreift á pappír.

Áætlunin er vistuð á vef almannavarna, [www.almannavarnir.is](http://www.almannavarnir.is) og á vef Embættis landlæknis, [www.landlaeknir.is](http://www.landlaeknir.is). Útdráttur á íslensku er einnig vistaður á vef Embættis landlæknis. Þá er áætlunin vistuð á [www.influensa.is](http://www.influensa.is) en sá vefur miðlar m.a. upplýsingum um árstíðabundna inflúensu.

Þeir aðilar sem nefndir eru í þessari áætlun fá sendar tilkynningar um allar breytingar á áætluninni og eru jafnframt hvattir til þess að vista áætlunina á sínum vefsíðum og uppfæra um leið og tilkynning berst.

Útdráttur er vistaður á ensku á vefsíðu Sóttvarnastofnunar Evrópusambandsins: [www.ecdc.eu](http://www.ecdc.eu)

## 12 BREYTINGASAGA

Útgáfa	Dagsetning	Skýringar/breytingar	Fært inn
Útgáfa 1.0	28.03.2008	Fyrsta útgáfa undirrituð	28.03.2008
Útgáfa 2.0	25.04.2016	Útgáfa 2. gefin út	25.04.2016

Tafla 12-1 Breytingasaga skjalsins

## 13 VIÐAUKI

### 13.1 Listi yfir æskilegt birgðahald heimila í inflúensufaraldri

Gefið út af Embætti landlæknis, sviði áhrifaþátta heilbrigðis.

Í öllum tilfellum er gert ráð fyrir rafmagni og rennandi vatni.

#### 13.1.1 Dæmi um matvörur með langt geymsluþol:

- Niðursuðuvörur tilbúnar til neyslu, kjötréttir, fiskréttir, grænmeti, ávextir, baunir og súpur.
- Grænmetissúpur og kartöflumús í pakka.
- G-mjólk og ávaxtasafi með langt geymsluþol.
- Kornvörur, pasta og hrísgrjón.
- Morgunkorn, múslí og haframjöl.
- Hrökkbrauð og kex.
- Þurrkaðir ávextir.
- Hnetusmjör, hnetur.
- Matarolía.
- Ungbarnafæða á krukum, ungbarnagrautar og ungbarnamjólk, ef ungbarn á heimilinu.
- Önnur matvara með langt geymsluþol.
- Gæludýrafóður, ef gæludýr er á heimilinu.

## 1.2 Matarpakkar til heimila í afkvíun eða sóttkví

Hér má finna fjóra ráðgefandi lista yfir áætlaða matarþörf einstaklings og fjölskyldna af mismunandi stærð, í eina viku.

### Listi 1

#### 13.1.2 Matarpakki fyrir heimili sem eru í einangrun í eina viku

#### Einn fullorðinn

##### Þurrvörur

250 g haframjöl  
100 g múslí  
1 pakki af grófu hrökkbrauði (500 g)  
1 pakki kex (400 g)  
½ pakki kartöflumúsaduft (50 g, 2 skammtar, með stroganoff og pylsum)  
125 g hrísgrjón (hýðis/hvít, með niðursoðnum baunum og fiskibollum)  
100 g pasta (heilhveiti/venjulegt, með túnfisk og grænmeti)  
½ stór poki þurrkaðir ávextir blandaðir (250 g)  
100 g hnetur (ekki fyrir þriggja ára og yngri, athuga hættu á að standi í hálsi barna)  
¼ pk stroganoff/annar þurrblöndupakki (notist með fersku kjöti og kartöflumús)  
½ pk pastaréttur með kjöti þurrvara í pakka (notist eitt og sér)  
½ pk grænmetissúpa í pakka (t.d. aspas, blómkál, annað)  
50 g strásykur (eða lítill pakki)  
Kaffi og te

##### Ferskar vörur

1 L súrmjólk/léttisúrmjólk/ab-mjólk/létt ab-mjólk  
½ pakki smjörvi (150 g)  
500 g ostur  
150 g nautagúllas, hakk eða annað ferskt kjöt  
1 stk „skyndiréttur“ (t.d. hakkbollur)  
1,0–1,25 kg ferskt grænmeti  
t.d. 1 pakki tómatar, 2–3 paprikur og 1 agúrka  
1 samlokubrauð gróft (alls u.þ.b. 700 g)

##### Niðursuðuvara/geymsluþolin vara

1 L G-mjólk  
1,5 L ávaxtasafi 100% hreinn (með löngu geymsluþoli)  
½ lítil ferna ávaxtagrautur (250 ml)  
½ pakki lifrarkæfa (u.þ.b. 100 g)  
½ lítill pakki pylsur (2,5 stk.)  
½ krukka hnetusmjör (u.þ.b. 100 g)  
½ krukka maríneruð síld, lítil (u.þ.b. 60 g)  
½ dós túnfiskur í vatni/olíu (90 g) (notist með pasta)  
½ lítill dós niðursoðnar fiskibollur í dós (u.þ.b. 200 g með öllu í dósinni)  
½ dós bakaðar baunir í tómatósu (u.þ.b. 200 g)  
1 dós blandað niðursoðið grænmeti, (480 g)  
250 g niðursoðnir ávextir  
50 ml matarolía  
50 g berjasulta

## Listi 2

### 13.1.3 Matarpakki fyrir heimili sem eru í einangrun í eina viku

#### **6–12 ára barn (2.000 kcal/dag)**

##### **Þurrvörur**

200 g haframjöl  
85 g músli  
0,85 pakki af grófu hrökkbrauði (400 g)  
0,85 pakki kex (330 g)  
40 g kartöflumúsaduft (2 skammtar, með stroganoff og pylsum)  
100 g hrísgrjón (hýðis/hvít, með niðursoðnum baunum og fiskibollum)  
85 g pasta (heilhveiti/venjulegt, með túnfisk og grænmeti)  
200 g þurrkaðir ávextir blandaðir  
85 g hnetur (ekki fyrir eins árs og yngri, athuga hættu á að standi í hálsi barna)  
¼ pk stroganoff/annar þurrblöndupakki (notist með fersku kjöti og kartöflumús)  
½ pk pastaréttur með kjöti þurrvara í pakka (notist eitt og sér)  
0,5 pk grænmetissúpa í pakka (t.d. aspás, blómkál, annað)  
40 g strásykur (eða lítill pakki)

##### **Ferskar vörur**

0,85 L súrmjólk/léttsúrmjólk/ab-mjólk/létt ab-mj  
2 L léttmjólk (til drykkjar fyrir börnin)  
125 g smjörv  
415 g ostur  
125 g nautagúllas, hakk eða annað ferskt kjöt  
1 stk „skyndiréttur“ (t.d. hakkbollur)  
1 kg ferskt grænmeti  
t.d. 1 pakki tómatar, 2 paprikur og 1 agúrka  
0,85 samlokubrauð gróft (alls u.þ.b. 600 g)

##### **Niðursoðuvara/geymsluþolin vara**

0,85 L G-mjólk  
1,250 L ávaxtasafi 100% hreinn (með löngu geymsluþoli)  
Tæplega ½ lítil ferna ávaxtagrautur (200 ml)  
Tæplega ½ pakki lifrarkæfa (u.þ.b. 85 g)  
2 pylsur  
Tæplega ½ krukka hnetusmjör (u.þ.b. 85 g)  
Tæplega ½ krukka maríneruð síld, lítil (u.þ.b. 50 g)  
Tæplega ½ dós túnfiskur í vatni/olíu (75 g) (notist með pasta)  
Tæplega ½ lítil dós niðursoðnar fiskibollur í dós (u.þ.b. 170 g með öllu í dósinni)  
Tæplega ½ dós bakaðar baunir í tómatósu (u.þ.b. 170 g)  
0,85 dós blandað niðursoðið grænmeti (400 g)  
200 g niðursoðnir ávextir  
40 ml matarolía  
40 g berjasulta

## Listi 3

### 13.1.4 Matarpakki fyrir heimili sem eru í einangrun í eina viku

#### 1–5 ára barn (1.200 kcal/dag)

##### **Þurrvörur**

125 g haframjöl  
50 g músli eða annað morgunkorn með súrmjólk  
½ pakki af grófu hrökkbrauði (250 g)  
½ pakki kex (200 g)  
¼ pakki kartöflumúsaduft (25 g, 2 skammtar, með stroganoff og pylsum)  
60 g hrísgrjón (hýðis/hvít, með niðursoðnum baunum og fiskibollum)  
50 g pasta (heilhveiti/venjulegt, með túnfisk og grænmeti)  
¼ stór poki þurrkaðir ávextir blandaðir (125 g)  
¼ pk stroganoff/annar þurrblöndupakki (notist með fersku kjöti og kartöflumús)  
¼ pk pastaréttur með kjöti þurrvara í pakka (notist eitt og sér)  
¼ pk grænmetissúpa í pakka (t.d. aspás, blómkál, annað)  
25 g strásykur (eða lítill pakki)

##### **Ferskar vörur**

½ L súrmjólk/léttisúrmjólk/ab-mjólk/létt ab-mjólk  
2 L léttmjólk/nýmjólk (til drykkjar fyrir börnin)  
¼ pakki smjörvi (75 g)  
250 g ostur  
75 g nautagúllas, hakk eða annað ferskt kjöt  
½ „skyndiréttur“ (t.d. hakkbollur)  
½ kg ferskt grænmeti  
t.d. ½ pakki tómatar, 1-2 paprikur og ½ agúrka  
½ samlokubrauð gróft (alls u.þ.b. 350 g)

##### **Niðursoðuvara/geymsluþolin vara**

0,5 L G-mjólk  
750 ml ávaxtasafi 100% hreinn (með löngu geymsluþoli)  
¼ lítil ferna ávaxtagrautur (125 ml)  
¼ pakki lifrarkæfa (u.þ.b. 50 g)  
1,5 pylsur  
¼ krukka hnetusmjör (u.þ.b. 50 g)  
¼ dós túnfiskur í vatni/olíu (45 g) (notist með pasta)  
¼ lítil dós niðursoðnar fiskibollur í dós (u.þ.b. 100 g með öllu í dósinni)  
¼ dós bakaðar baunir í tómatósu (u.þ.b. 100 g)  
½ dós blandað niðursoðið grænmeti (240 g)  
125 g niðursoðnir ávextir  
25 ml matarolía  
25 g berjasulta



## Listi 4

### 13.1.5 Matarpakki fyrir heimili sem eru í einangrun í eina viku

#### Tveir fullorðnir og tvö börn, 1–5 ára og 6–12 ára

##### **Purrvörur**

1 kg haframjöl  
350 g músli  
4 pakkar af grófu hrökkbrauði (1 kg)  
4 pakkar kex (400 g)  
2 pk kartöflumúsaduft (200 gr, 10 skammtar, með stroganoff og pylsum)  
600 g hrísgrjón (hýðis/hvít, með niðursoðnum baunum og fiskibollum og í hrísgrjónagraut)  
350 g pasta (heilhveiti/venjulegt, með túnfisk og grænmeti)  
1 kg stór poki þurrkaðir ávextir blandaðir  
300 g hnetur (ekki fyrir þriggja ára og yngri, athuga hættu á að standi í hálsi barna)  
1 pk stroganoff/annar þurrblöndupakki (notist með fersku kjöti og kartöflumús)  
2 pk pastaréttur með kjöti þurrvara í pakka (notist eitt og sér)  
4 pk grænmetissúpur í pakka (t.d. aspás, blómkál, annað)  
200 g strásykur (eða lítill pakki)  
Kaffi og te

##### **Ferskar vörur**

4 L súrmjólk/léttisúrmjólk/ab-mjólk/létt ab-mjólk  
4 L léttmjólk/nýmjólk (til drykkjar fyrir börnin)  
2 pakkar smjörvi  
2 kg ostur  
500 gr. nautagúllas, hakk eða annað ferskt kjöt  
4 stk „skyndiréttur“ (t.d. hakkbollur)  
4 kg ferskt grænmeti  
t.d. 4 pakkar tómatar, 8 paprikur og 3 agúrkur  
3,5 samlokubrauð gróft (u.þ.b. 2,5 kg)

##### **Niðursoðuvara/geymsluþolin vara**

4 L G-mjólk  
5 L ávaxtasafi 100% hreinn (með löngu geymsluþoli)  
1 stór ferna ávaxtagrautur  
2 pakkar lifrarkæfa  
1 stór pakki pylsur (10 stk)  
1 krukka hnetusmjör (225 g)  
1 krukka maríneruð síld, lítil (125 g)  
2 dósir túnfiskur í vatni/olíu (185 g) (notist með pasta)  
1 stór dós niðursoðnar fiskibollur í dós  
2 dósir bakaðar baunir í tómatósu  
3 dósir blandað niðursoðið grænmeti, (alls 960 g)  
500 g niðursoðnir ávextir  
150 ml matarolía (eða lítill flaska)  
200 g berjasulta (eða ein krukka)

## Listi 5

### 13.1.6 Matarpakki fyrir ungabörn

#### Ungbörn, 0–1 árs

Nauðsynlegt er að taka sérstakt tillit til barna á fyrsta aldursári ef þau eru á heimilinu, sérstaklega þeirra barna sem ekki eru á brjósti. Fyrir börn yngri en fjögurra mánaða sem ekki eru á brjósti þarf eingöngu að gera ráð fyrir ungbarnamjólk (þurrmjólk eða tilbúin blanda). Fyrir 4–6 mánaða börn sem ekki eru á brjósti getur þurft til viðbótar við ungbarnamjólk að gera ráð fyrir ungbarnagraut og e.t.v. ungbarnamauki á krukku (ávaxta- og grænmetismauk), allt eftir þörfum barnsins. Gert er ráð fyrir krukumat við þessar aðstæður. Það getur einnig dugað fyrir 6–9 mánaða gamalt barn nema þá bætast við til viðbótar við ávaxta- og grænmetismauk fleiri tegundir af mauki t.d. kjöt og fiskur og í meira magni.

2. útgáfa, Embætti landlæknis, svið áhrifaþátta heilbrigðis, júlí 2015.