



Ársskýrsla 2003



EMBÆTTI YFIRDÝRALÆKNIS

efnisyfirlit

Inngangur	3
Starfsemi og skipulag	5
<i>Starfsmenn embættis yfirdýralæknis</i>	5
<i>Skipurit</i>	6
<i>Helstu störf og hlutverk</i>	7
<i>Upplýsinga- og útgáfumál</i>	7
<i>Reglugerðir og nefndarstörf</i>	8
<i>Alþjóðasamstarf</i>	9
Matvælaöryggi	10
<i>Sláturhús á Íslandi 2003</i>	10
<i>Eftirlit með kjötframleiðslu</i>	10
<i>Eftirlit með mjólkurframleiðslu</i>	13
<i>Sýnataka vegna eftirlits</i>	14
<i>Námskeið og erlend samskipti</i>	16
Heilbrigði dýra	17
<i>Tilkynningar- og skráningarskyldir sjúkdómar</i>	17
<i>Rannsóknadeild dýrasjúkdóma</i>	20
<i>Skýrslur sérgreinadýralækna</i>	22
<i>Dýralæknir alifuglasjúkdóma</i>	22
<i>Dýralæknir fisksjúkdóma</i>	27
<i>Dýralæknir hrossasjúkdóma</i>	31
<i>Dýralæknir jógursjúkdóma</i>	33
<i>Dýralæknir loðdýrasjúkdóma</i>	35
<i>Dýralæknir svínasjúkdóma</i>	37
<i>Viðbragðsáætlun yfirdýralæknis</i>	42
<i>Einstaklingsmerkingar búfjár</i>	44
Dýravernd	46
<i>Tilraunadýr</i>	46
Inn- og útflutningur	49
<i>Innflutningur lifandi dýra</i>	49
<i>Útflutningur lifandi dýra</i>	52
<i>Innflutningur búfjárafurða</i>	53
<i>Útflutningur búfjárafurða</i>	55
Fjármál	57

Útgefandi

Embætti yfirdýralæknis

Sölvhólgötu 7

150 Reykjavík

Sími 545 9750

Fax 552 1160

Veffang: www.yfirdyralaeknir.is

Umsjón með útgáfu

Hrund Hólm

Prentun

Svansprent ehf.

Ársskýrslan er prentuð í 120 eintökum og er jafnframt birt á vef embættisins

Heimilt er að birta efni úr ritinu enda skal jafnan getið heimildar

inngangur

Starfsemin á árinu

Starfsemi embættisins á árinu 2003 var þróttmikil að venju og alls voru skráð 446 mál í málaskrá embættisins. Þetta er þó aðeins sá hluti af verkefnum embættisins sem starfsmenn á aðalskrifstofu eru að fást við. Enn hefur engin lausn fengist á húsnæðismálum embættisins og er það með starfsemi á þremur stöðum í Reykjavík, sem er bagalegt. Þar og á sextán stöðum á landsbyggðinni er verið að sinna fjölmörgum mikilvægum málum sem ekki koma til skráningar í málaskrá embættisins. Það er athyglisvert að meira en helmingur starfsmanna embættisins er staðsettur á landsbyggðinni.

Innflutningur gæludýra

Á árinu tóku gildi nýjar reglugerðir um innflutning gæludýra og hundasæðis og um starfsemi einangrunarstöðva fyrir gæludýr. Ýmsar breytingar sem hafa átt nokkurra ára undirbúning komu til framkvæmda á árinu. Embættið lét innréttu sérstaka skoðunarstöð fyrir innflutt gæludýr á Keflavíkurlugvelli, þar sem einnig er hægt að vista gæludýr sem eiga leið um flugvöllinn, til skamms tíma. Það er skoðun yfirdýralæknis að næsta skref sé að færa þennan málaflokk alfarið til embættisins, til að einfalda þann flókna feril sem nú gildir í dag, þar sem landbúnaðarráðherra leyfir eða hafnar hverjum einstökum innflutningi að fenginni umsögn yfirdýralæknis. Á vef embættisins er að finna ítarlegar leiðbeiningar og upplýsingar um innflutningsskilyrðin.

Fisksjúkdómar

Eftir tíu ára sögu var innleidd tilskipun Evrópusambandsins um fisksjúkdóma og verslun með eldisfisk. Málið fékk mikla umfjöllun á Alþingi og í fjölmiðlum, þar sem setja þurfti bráðabirgðalög um breytingar á löggjöfinni um innflutning dýra. Í allri umfjöllun kom skýrt fram mikilvægi þess að á undanförunum áratug hafa reglulega verið tekin sýni úr eldisfiski vegna ýmissa fisksjúkdóma, til að sýna fram á góða stöðu landsins í þessu tilliti. Sýnin hafa verið tekin á vegum embættisins, en kostuð af hagsmunaaðilum.

Matvælastofnun

Lítið fór fyrir umræðu um nýja Matvælastofnun árið 2003, þrátt fyrir að frumvarp þess efnis væri lagt fram til kynningar á Alþingi fyrir kosningar og að forsætisráðherra setti í stefnuræðu sinni málið á lista yfir frumvörp sem hann hyggðist mæla fyrir á yfirstandandi Alþingi. Yfirdýralæknir telur að Ísland þurfi fyrr en síðar að samhæfa allt eftirlit með matvælum frá hafi og haga til maga til samræmis við aðrar nágranna- og viðskiptaþjóðir, nú síðast Noreg. Matvælalöggjöf ESB er öll kominn í þennan farveg og því verður vandasamt að standa fyrir utan þessa þróun. Matvælaeftirlit okkar er í dag allflókið og að óbreyttu verður erfitt að sannfæra Framkvæmdastjórn ESB og almenning hér á landi um að það sé jafngott og þeirra. Óbreytt fyrirkomulag við matvælaeftirlit hér á landi, gæti leitt til þess að viðskiptahagsmunir skaðist.

Dýravernd

Dýraverndarmálin eru jafnan til umfjöllunar hjá flestum starfsmönnum með einum eða öðrum hætti. Almennt er viðurkennt að það verði að fara saman góður aðbúnaður dýra og gott heilbrigði þeirra til að hægt sé að framleiða heilnæm matvæli. Á síðustu árum hafa færst í aukana langir flutningar á dýrum til slátrunar vegna fækkunar sláturhúsa. Á árinu komu upp nokkur vandamál í þessu sambandi og ljóst er að setja verður strangar reglur um flutning dýra til að tryggja eins og kostur er góðan aðbúnað meðan á flutningi stendur. Embættið hefur ítrekað óskað eftir endurskoðun á nær fimmtíu ára gömlum reglum og

hillir nú loks undir það. Það háir þessum málum að dýravernd og aðbúnaður dýra heyrir undir tvö ráðuneyti, tvö lög og nokkrar stofnanir og hefur yfirdýralæknir margoft bent á nauðsyn þess að breyta núgildandi lögum, þannig að um málaflokkinn gildi ein lög, sem heyri undir eitt ráðuneyti og eina stofnun, þar sem nauðsynleg fagþekking sé til staðar til að hafa eftirlit með framkvæmd löggjafarinnar.

Riðuveiki

Riðuveiki kom upp á fimm bæjum á árinu, sem leiddi til þess að sauðfé var fargað á 29 stöðum vegna samgangs við riðubæina. Þetta er nokkur aukning frá síðustu árum, þar sem riðan virtist loks á undanhaldi og greindist aðeins á einum til tveimur bæjum á ári. Nauðsynlegt verður að bregðast hart við þessum vágesti, því það hlýtur að vera takmark bæði bænda og yfirvalda að veikinni verði útrýmt og hefur yfirdýralæknir talið að það taki a.m.k. næstu 20 ár að ná því takmarki. Setja þarf í reglugerð að allt sauðfé verði einstaklingsmerkt og allur flutningur þess skráður, til að koma í veg fyrir ólöglegan flutning, eða flutning af misgáningi, á fé á milli bæja, en það er talið ein helsta orsök þess að riðuveikin dreifist á milli bæja á riðusvæðunum.

Eftirlit vegna útflutnings á kjöti

Útflutningur á lambakjöti jókst á árinu og koma starfsmenn embættisins að því máli allt frá eftirliti með sláturdýrum, slátrun, vinnslu og þökkun til útgáfu nauðsynlegra vottorða og samskipta við erlend innflutningsyfirkvæðing. Markaður fyrir lambakjöt í Bandaríkjunum er talinn mikilvægur og fulltrúar þarlendrar yfirvalda koma hingað á hverju ári og taka út sláturhús sem leyfi hafa til útflutnings til USA og íslenskt eftirlitskerfi með þeim. Greinilegt er að Bandaríkjamenn eru að herða mjög sitt eftirlit með þeim löndum og fyrirtækjum sem fá að flytja inn kjöt til USA, en Ísland er eitt 34 landa sem eru á þeim lista. Þetta kom mjög greinilega fram á ráðstefnu haustið 2003 sem haldin var á Ítalíu og yfirdýralæknir sótti, þar sem Bandaríkjamenn kynntu sínar kröfur til útflutningslandanna. Eftirlitsskoðun þessara aðila haustið 2001 varð til þess að eitt sláturhús hvarf af listanum vegna ófullnægjandi vinnubragða og haustið 2003 var enn annað sláturhús tekið af listanum. Ljóst er að þau þrjú sláturhús sem eftir eru á listanum verða að stórbæta alla framkvæmd við slátrun og starfsmenn embættisins að auka við sitt eftirlit, til að mæta auknum kröfum frá USA. Kerfið á að virka þannig að embætti yfirdýralæknis á að sjá til þess, fyrir hönd bandarískra yfirvalda, að kröfur séu uppfylltar. Nýlega voru öll fyrirtæki í Frakklandi tekin af lista til útflutnings til USA, þar sem þau höfðu ekki sinnt ítrekuðum kröfum um aukið og bætt eftirlit með hreinlæti við framleiðsluna. Íslenskra fyrirtækja bíða sömu örlög ef ekki verður komið til móts við kröfur Bandaríkjamanna á þessu sviði.

starfsemi og skipulag

► STARFSMENN EMBÆTTIS YFIRDÝRALÆKNIS

Halldór Runólfsson, yfirdýralæknir

Sigurður Örn Hansson, aðstoðaryfirdýralæknir



Aðalsteinn Sveinsson, eftirlitsdýralæknir

Auður Arnþórsdóttir, dýralæknir jógursjúkdóma

Ármann Gunnarsson, héraðsdýralæknir Skagafjarðar- og Eyjafjarðarumdæmi frá 1. sept

Bárður Guðmundsson, héraðsdýralæknir Þingeyjarumdæmi

Bergþóra Eiríksdóttir, eftirlitsdýralæknir

Björn Steinbjörnsson, héraðsdýralæknir Austurlandsumdæmi nyrðra

Brigitte Brugger, eftirlitsdýralæknir

Egill Gunnlaugsson, héraðsdýralæknir Vestur-Húnaþingsumdæmis

Einar Otti Guðmundsson, eftirlitsdýralæknir

Einar Jörundsson, dýralæknir loðdýrasjúkdóma (til loka október)

Gísli Jónsson, dýralæknir fisksjúkdóma

Gísli Sverrir Halldórsson, dýralæknir inn- og útflutningseftirlits búfjárafurða

Gunnar Gauti Gunnarsson, héraðsdýralæknir Borgarfjarðar- og Mýraumdæmis

Gunnar Örn Guðmundsson, héraðsdýralæknir Gullbringu og Kjósarumdæmis

Gunnar Þorkelsson, héraðsdýralæknir Vestur- Skaftafellsumdæmis

Hákon Hansson, héraðsdýralæknir Austurlandsumdæmis syðra

Helga Gunnarsdóttir, eftirlitsdýralæknir

Helga Ragnarsdóttir, eftirlitsdýralæknir

Hjörtur Magnason, héraðsdýralæknir Austurlandsumdæmi nyrðra

Hrund Hólm, dýralæknir á aðalskrifstofu

Hrund Lárusdóttir, eftirlitsdýralæknir

Hörður Sigurðsson, dýralæknir loðdýrasjúkdóma (frá byrjun nóvember)

Ivan Radic, eftirlitsdýralæknir

Jarle Reiersen, dýralæknir alifuglasjúkdóma

Katrín Andrésdóttir, héraðsdýralæknir Suðurlandsumdæmis

Kjartan Hreinsson, héraðsdýralæknir Austur- Skaftafellsumdæmis

Konráð Konráðsson, dýralæknir svínasjúkdóma

Kristín Björg Guðmundsdóttir, dýralæknir á rannsóknadeild dýrasjúkdóma

Margrét Jónsdóttir, aðstoðarmaður á rannsóknadeild dýrasjúkdóma

Ólafur Valsson, héraðsdýralæknir Skagafjarðar- og Eyjafjarðarumdæmis í leyfi frá 1. sept.

Ómar Runólfsson, aðstoðarmaður á rannsóknadeild dýrasjúkdóma

Rúnar Gíslason, héraðsdýralæknir Snæfellsnesumdæmis

Sigríður Björnsdóttir, dýralæknir hrossasjúkdóma

Sigríður Poulsen, aðstoðarmaður á rannsóknadeild dýrasjúkdóma

Sigríður Inga Sigurjónsdóttir, héraðsdýralæknir Vestfjarðarumdæmis

Sigurbjörg Ó. Bergsdóttir, héraðsdýralæknir Dalaumdæmis

Sigurður Sigurðarson, dýralæknir sauðfjár- og nautgripasjúkdóma

Stefán Friðriksson, héraðsdýralæknir Austur-Húnaþingsumdæmis

Svafa Sigurðardóttir, eftirlitsdýralæknir

Sverrir Þ. Sverrisson, framkvæmdastjóri

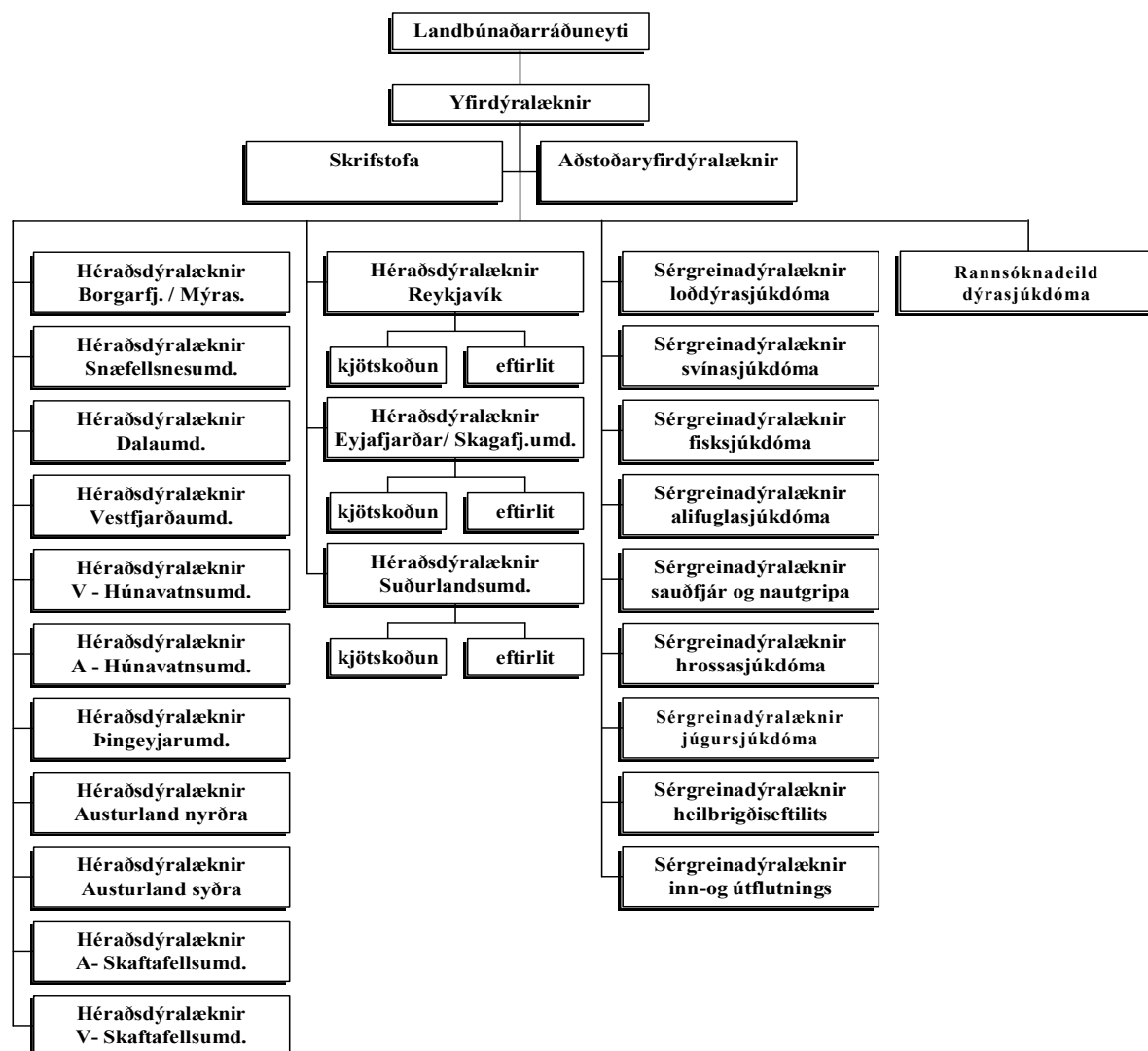
Vignir Sigurólason, héraðsdýralæknir Þingeyjarumdæmi

Aðrir launþegar

Auk fastra starfsmanna embættisins á árinu 2003 voru fimmtán launþegar sem störfuðu tímabundið við viðhald varnargirðinga og sautján sem störfuðu sem aðstoðarmenn kjötskoðunarlækna. Að auki er nokkuð um verktaka sem sinna viðhaldi girðinga.

► SKIPURIT

Skipurit embættis yfirdýralæknis



▶ HELSTU STÖRF OG HLUTVERK

HÉRAÐSDÝRALÆKNAR

Á árinu störfuðu sextán héraðsdýralæknar í öllum umdæmum landsins. Héraðsdýralæknar annast hver í sínu umdæmi allt opinbert eftirlit á vegum embættis yfirdýralæknis sem kveðið er á um í lögum og reglum hverju sinni. Héraðsdýralæknar annast einnig almenna dýralæknisþjónustu í sínu umdæmi. Héraðsdýralæknar Gullbringu- og Kjósarumdæmis, Skagafjarðar- og Eyjafjarðarumdæmis og Suðurlandsumdæmis annast eingöngu opinbert eftirlit fyrir hönd yfirdýralæknis.

SÉRGREINADÝRALÆKNAR

Sérgreinadýralæknar annast hver á sínu sviði forvarnir og fræðslustarf með það meginmarkmið að vinna að bættu heilbrigði búfjár og sjúkdómavörnum á sínu fagsviði. Á árinu störfuðu 9 sérgreinadýralæknar hver á sínu sérsviði. Þeir eru dýralæknir alifuglasjúkdóma, fisksjúkdóma, heilbrigðiseftirlits sláturdýra og sláturafurða, inn- og útflutningseftirlits búfjárafurða, hrossasjúkdóma, jógursjúkdóma, loðdýrasjúkdóma, svínasjúkdóma og nautgripa- og sauðfjársjúkdóma.

EFTIRLITSDÝRALÆKNAR

Eftirlitsdýralæknar annast almennt eftirlit undir stjórn viðkomandi héraðsdýralækna s.s. kjötskoðun í sláturhúsum og það reglubundna eftirlit sem fara skal fram í hverju umdæmi. Á árinu störfuðu að jafnaði 6.5 eftirlitsdýralæknar í eftirfarandi umdæmum; Suðurlandsumdæmi, í Gullbringu og Kjósarumdæmi og Skagafjarðar- og Eyjafjarðarumdæmi.

RANNSÓKNADEILD DÝRASJÚKDÓMA

Við rannsóknadeild dýrasjúkdóma störfuðu á árinu 4 starfsmenn auk forstöðumanns sem jafnframt gegnir starfi dýralæknis nautgripa- og sauðfjársjúkdóma. Rannsóknadeild dýrasjúkdóma annast greiningar, rannsóknir og skráningu á dýrasjúkdómum í landinu.

AÐALSKRIFSTOFA

Á aðalskrifstofu embættisins störfuðu á árinu 5 starfsmenn auk símvarða og ritara sem starfa sameiginlega fyrir embættið og landbúnaðarráðuneytið. Helstu störf sem sinnt er af aðalskrifstofu eru stjórnunar- og rekstrarumsjón embættisins. Dýralæknar heilbrigðiseftirlits sláturdýra og sláturafurða og inn- og útflutningseftirlits búfjárafurða eru staðsettir á aðalskrifstofu.

▶ UPPLÝSINGA- OG ÚTGÁFUMÁL

www.yfirdyralaeknir.is

Á fyrri hluta árs 2003 var unnið að breytingum á uppsetningu og útliti vefs embættis yfirdýralæknis og nýr vefur var opnaður í júní. Markmiðið var eftir sem áður að hafa vefinn aðgengilegan og þægilegan í notkun og töluvert af nýju efni var bætt við. Við hönnun nýs útlits voru m.a. notaðar mælingar sem gerðar höfðu

verið á notkun vefsins síðan haustið 2002, með það í huga að einfalt væri að finna vinsælar undirsíður. Mælingar sýna að í hverri viku heimsækja að jafnaði 95 gestir vefinn og algengast er að verið sé að leita upplýsinga um lög og reglugerðir, eyðublöð, dýralækna eða innflutning hunda og katta. Flestir kaflar vefsins eru þó skoðaðir reglulega.

Gögn vegna innflutnings gæludýra

Í framhaldi af setningu nýrrar reglugerðar um innflutning gæludýra og hundasæðis voru útbúnir leiðbeiningarbæklingar og gátlistar á íslensku og ensku fyrir innflytjendur (auk umsóknareyðublaða og vottorða). Þessi gögn er hægt að sækja á vef embættisins.

► REGLUGERÐIR OG NEFNDARSTÖRF

Yfirdýralæknir er stjórnvöldum til ráðgjafar um allt er varðar heilbrigðismál dýra og hollustuhætti við framleiðslu búfjárafurða. Þessu starfi sinnir embætti yfirdýralæknis á fleiri en einn máta svo sem, með tillögum yfirdýralæknis til stjórnvalda, þátttöku starfsmanna í vinnu við endurskoðun eða nýsmíði reglugerða, auglýsingum um reglur og fundum með stjórnvöldum og nefndum Alþingis jafnt formlegum sem óformlegum. Jafnframt situr yfirdýralæknir í fjölmörgum nefndum og ráðum sem starfa fyrir stjórnvöld og eru þær helstu tilgreindar hér að neðan.

Yfirdýralæknir á sæti í eftirfarandi nefndum

- ◆ Lyfjanefnd
- ◆ Fisksjúkdómanefnd
- ◆ Tilraunadýranefnd
- ◆ Matvælaráði
- ◆ Stjórnskipaðri samstarfsnefnd um sóttvarnir
- ◆ Nefnd um vöktun sýklalyfjaónæmis í mönnum, dýrum og umhverfi
- ◆ Vinnuhópi um flutning Tilraunastöðvarinnar á Keldum
- ◆ Nefnd á vegum EFTA –Veterinary Working Group

Aðstoðaryfirdýralæknir á sæti í eftirfarandi nefndum

- ◆ Lyfjanefnd
- ◆ Stjórnskipaðri samstarfsnefnd um sóttvarnir
- ◆ Matvælaráði

Starfsmenn yfirdýralæknis tóku þátt í nefndarstörfum og vinnu við endurskoðun og nýsmíði reglugerða eins og hér segir

- ◆ Fisksjúkdómanefnd; Gísli Jónsson
- ◆ Tilraunadýranefnd; Sigríður Björnsdóttir, Bergþóra Eiríksdóttir
- ◆ Dýralæknaráð; Gísli Jónsson
- ◆ Nefnd um nýfæði; Gísli Jónsson

Reglugerð um...

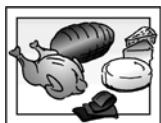
- ◆ aðbúnað gæludýra og dýrahald í atvinnuskyni; Auður L. Arnþórsdóttir
- ◆ aðbúnað og heilbrigðiseftirlit á svínabúum; Konráð Konráðsson
- ◆ breytingu á reglugerð nr. 105/2000 um flutning og sleppingar laxfiska og varnir gegn fisksjúkdómum og blöndun laxastofna; Gísli Jónsson
- ◆ búfjarsæðingar og flutninga fósturvísa; Konráð Konráðsson
- ◆ eftirlit með fóðri; Jarle Reiersen, Konráð Konráðsson
- ◆ einangrunarstöðvar og sóttkvíar fyrir gæludýr; Auður L. Arnþórsdóttir, Gísli Sverrir Halldórsson
- ◆ garnaveiki; Katrín Andrésdóttir
- ◆ innflutning gæludýra og hundasæðis; Auður L. Arnþórsdóttir, Gísli Sverrir Halldórsson
- ◆ merkingar búfjár; Auður Arnþórsdóttir, Gísli Sverrir Halldórsson
- ◆ skilyrði á sviði dýraheilbrigðis sem áhrif hafa á markaðssetningu eldisdýra og afurða þeirra; Gísli Jónsson
- ◆ skilyrði á sviði dýraheilbrigðis vegna inn- og útflutnings fiskeldisdýra, afurða þeirra og flutningstækja; Gísli Jónsson
- ◆ sýnatökuáætlanir og greiningaraðferðir við greiningu og staðfestingu á fisksjúkdómumum brisdrepi, iðradrepi og veirublæði; Gísli Jónsson
- ◆ tilraunadýr; Halldór Runólfsson, Sigríður Björnsdóttir, Bergþóra Eiríksdóttir
- ◆ útrýmingu fjárkláða í Húnavatns- og Skagafjarðarsýslum; Halldór Runólfsson og Sigurður Sigurðarson
- ◆ varnir gegn því að dýrasjúkdómar og sýktar afurðir berist til landsins með innfluttum vörum; Gísli Sverrir Halldórsson, Halldór Runólfsson

▶ ALÞJÓÐASAMSTARF

Samstarf og samskipti við yfirdýralæknisembætti annarra landa, alþjóðastofnanir, nefndir og ráð, er stór þáttur í starfsemi embættis yfirdýralæknis. Einkum er um að ræða eftirfarandi stofnanir og ráð:

- ◆ Alþjóðadýraheilbrigðisstofnunin (OIE)
- ◆ Alþjóðastaðlaráðið (Codex alimentarius)
- ◆ Alþjóðaviðskiptastofnunin (WTO)
- ◆ Evrópska lyfjastofnunin (EMA)
- ◆ Evrópuráð vegna dýraverndarmála
- ◆ Framkvæmdastjórn Evrópusambandsins
- ◆ Norræna ráðherranefndin (NMR)

matvælaöryggi



Stór þáttur í starfsemi embættis yfirdýralæknis er að tryggja sem kostur er að einungis öruggar búfjárafurðir fari á markað og til neytenda. Embættið annast eftirlit bæði á frumframleiðslustöðum og í vinnslustöðvum fyrir innlandan og erlendan markað. Starfi dýralæknis heilbrigðiseftirlits sláturdýra og sláturafurða gegnir Sigurður Örn Hansson sem einnig er aðstoðaryfirdýralæknir.

► SLÁTURHÚS Á ÍSLANDI 2003

Á árinu fækkaði sláturhúsum um 7 eða úr 28 húsum í 21. Samkvæmt tillögum nefndar um hagræðingu í sláturhúsum gáfu stjórnvöld sláturleyfishöfum kost á að úrelða sauðfjársláturhús á árunum 2003 - 2004. Sauðfjársláturhús Borgarnes kjötvara í Borgarnesi, Kaupfélags Bitrufjarðar á Óspakseyri, Ferskra afurða á Hvammstanga, Sláturfélags Austurlands á Fossvöllum og Breiðdalsvík og Sláturfélags Suðurlands á Laxá voru úrelt á árinu 2003. Nokkrir nýir aðilar tóku við rekstri sláturhúsa. Í Borgarfirði tók fyrirtækið Borgarnes kjötvörur hf. við rekstri stórgripasláturhúss þar af Brákarsundi ehf. Ferskar afurðir hættu rekstri sláturhúss í Búðardal og Sláturfélagið Dalalamb tók við honum. Nýir eigendur reka nú alifuglasláturhúsið á Hellu undir sama nafni og áður. Ferskir kjúklingar hættu rekstri alifuglasláturhúss í Mosfellsbæ og Matfugl tók við. Alifuglasláturhúsið í Fossgarði, Eiðapínghá hætti störfum á árinu. Sjá töflu yfir sláturhús, kjötvinnslur og frystigeymslur í sláturhúsum á Íslandi 2003 á næstu síðu.

Með fækkun sauðfjársláturhúsa hefur slátrun sauðfjár aukist verulega í sláturhúsum á Hvammstanga, Blönduósi, Sauðárkróki, Húsavík og Selfossi. Nú er svo komið að nálægt 80% allrar sauðfjárslátrunar fer fram í þessum 5 sláturhúsum. Um 70% nautgripa er slátrað í 3 sláturhúsum en það eru sláturhús Sláturfélags Suðurlands á Selfossi, Norðlenska á Akureyri og Sláturhússins ehf á Hellu en um 30% í 6 minni sláturhúsum. Hrossum er slátrað í 8 sláturhúsum og er um 36% þeirra slátrað í sláturhúsi Sláturfélags Suðurlands á Selfossi. Svínunum er slátrað í 9 sláturhúsum. Sláturhús Stjórnugríss í Saltvík á Kjalarnesi er þeirra langstærst en þar er slátrað tæpum 43% af öllum svínunum á landinu.

ÚTFLUTNINGSLEYFI

Sláturhús Kaupfélags Vestur-Húnavetninga á Hvammstanga, Sölufélags Austur-Húnavetninga, Blönduósi og Norðlenska á Húsavík fengu útflutningsleyfi fyrir innmat á Evrópusambandsmarkað. Sláturfélag Suðurlands fékk útflutningsleyfi á Evrópusambandsmarkað fyrir kjötpökkunarstöð á Hvolsvelli. Sláturhús Sölufélags Austur-Húnavetninga var tekið af lista yfir sláturhús sem hafa útflutningsleyfi á Bandaríkjamarkað þar sem það stóðst ekki bandarískar kröfur.

► EFTIRLIT MEÐ KJÖTFRAMLEIÐSLU

Héraðsdýralæknar annast árlega skoðun á sláturhúsum en dýralæknir heilbrigðiseftirlits sláturdýra og sláturafurða skoðaði í tvígang sláturhús með útflutningsleyfi á Bandaríkja- og Evrópusambandsmarkað. Einnig skoðaði hann sláturhúsin í Borgarnesi, Búðardal og á Hellu.

HREFNUKJÖT

Tilraunaveiðar á hrefnum voru heimilaðar á árinu. Embættið mótaði verklagsreglur um meðferð og heilbrigðis- skoðun á kjötinu. Hrefnumar voru skornar um borð í hrefnuveiðibátunum en frekari vinnsla fór fram í kjöt- vinnslu Ferskra kjötvara í Saltvík undir eftirliti héraðsdýralæknis í Gullbringu- og Kjósarumdæmi.

Sláturhús / kjötvinnslur / frystigeymslur 2003

Nr.	LEYFISHAFI	STAÐUR	STARFSEMI	DÝRATEG.	ÚTFLUTNINGSLEYFI*		
					JAP	ESB	USA
2	Borgarnes kjötvörur ¹⁾	Borgarnesi	SL, KV, FG	H, N, SV	H, N, SV		
4	Stjórnugrís	Kjalarnesi	SL	SV	SV		
8	B. Jensen	Akureyri	SL, KV	H, N, SV			
9	Síld og fiskur	Minni-Vatnsleysu	SL	SV			
11	Dalalamb ²⁾	Búðardal	SL, FG, KV	SA	SA		
22	Kaupfélag V-Húvetninga	Hvammstanga	SL, FG, KP	H, N, SA, SV	H, N, SA, SV	H, N, SA	SA
23	Sölufélag A-Húvetninga ³⁾	Blönduósi	SL, FG, KP, KV	H, N, SA, SV	H, N, SA, SV	H, N, SA	
24	Sláturfélag Suðurlands	Kirkjubæjarklaustri	SL, FG	SA	SA		
29	Norðenska	Akureyri	SL, FG	H, N, SV	H, N, SV		
31	Norðenska	Húsavík	SL, KV, FG, KP	SA	SA	SA	SA
32	Fjallalamb	Kópaskeri	SL, FG, KV	SA	SA		
33	Sláturfélag Vopnafirðinga	Vopnafirði	SL, FG	H, N, SA	SA		
40	Búi	Höfn	SL, FG, KP	H, N, SA, SV	SA	SA	
47	Kaupfélag Króksfjarðar	Króksfjarðarnesi	SL, FG	H, N, SA, SV	SA		
50	Kaupfélag Skagfirðinga	Sauðárkróki	SL, FG, KP, KV	H, N, SA, SV	H, N, SA, SV	SA	
67	Sláturhúsið	Hellu	SL	H, K, N, SV	H, N, SV		
81	Sláturfélag Suðurlands	Selfossi	SL, FG, KP, KV	H, N, SA, SV	H, N, SA, SV	H, SA	SA
100	Sláturfélag Suðurlands	Hvolsvelli	FG, KV	H, N, SA, SV	H, N, SA, SV		
120	Kjarnafæði	Svalbarðseyri	FG, KV	H, N, SA, SV	H, N, SA, SV		
200	Ísfugl	Mosfellsbæ	SL, KV, FG	AL			
205	Reykjagarður	Hellu	SL, KV, FG	AL			
210	Matfugl ⁴⁾	Mosfellsbæ	SL, KV, FG	AL			
215	Íslandsfugl	Dalvík	SL, KV, FG	AL			
220	Eimskip	Hafnarfirði	FG	H, N, SA, SV		H, N, SA	
221	Kuldaboli	Þorlákshöfn	FG, KP	H, N, SA, SV		H, N, SA	

1) Borgarnes kjötvörur tóku við rekstri sláturhúss og kjötvinnslu á árinu

2) Dalalamb tók við rekstrinum af Ferskum afurðum á árinu

3) Tekið af lista yfir sláturhús með útflutningsleyfi á Bandaríkjamarkað

4) Matfugl tók við rekstrinum af Ferskum kjúklingum á árinu

Skýringar með töflu

Starfsemi

SL Sláturhús
FG Frystigeymsla
KV Kjötvinnsla
KP Kjötpökkun

Dýrategundir

A Alifuglar
H Hross
K Kanínur
N Nautgripir
SA Sauðfé
SV Svín

Útflutningsleyfi

ESB Útflutningsleyfi til ESB
USA Útflutningsleyfi til USA
JAP Útflutningsleyfi til Japan

*Útflutningsleyfi gildir fyrir þá dýrateg. sem skráð er í viðkomandi dálk

ERLENDAR EFTIRLITSHEIMSÓKNIR

Enginn eftirlitsmaður kom frá ESB á árinu, en embætti yfirdýralæknis hafði frumkvæði að því að fá dýralæknana Volker Thran og Ólaf Oddgeirsson til að gera úttekt á ESB viðurkenndum sláturhúsum með tilliti til reglna Evrópusambandsins. Volker Thran hefur starfað sem eftirlitsmaður hjá Evrópusambandinu síðan 1981 og hefur mikla reynslu í eftirliti með sláturhúsum. Þeirra mat var að sláturhúsin stæðust kröfur Evrópusambandsins þó vissulega hafi þeir gert ýmsar athugasemdir og komið með margar tillögur um það sem betur má gera.

Eftirlitsmenn frá eftirlitsdeild landbúnaðarráðuneytis Bandaríkjanna dvöldu hér á landi dagana 9.-19. september. Þeir skoðuðu sláturhús sem hafa útflutningsleyfi á Bandaríkjamarkað og heimsóttu einnig rannsóknarstofur hjá Rannsóknastofnun fiskiðnaðarins og Sýni ehf. Líkt og undanfarin ár komu í ljós ýmis atriði sem bæta þurfti í sláturhúsunum og sláturhús Sölufélags Austur-Húnavetninga á Blönduósi var tekið af lista yfir sláturhús sem hafa útflutningsleyfi á Bandaríkjamarkað. Eftirlitsmennirnir gerðu einkum athugasemdir varðandi innra eftirlit, viðhald og hreinlæti í sláturhúsunum. Einnig gerðu þeir athugasemdir við eftirlit embættis yfirdýralæknis og töldu að það þyrfti að fylgja strangar eftir bandarískum kröfum. Ljóst er að gera verður átak til að mæta bandarískum kröfum sé áfram vilji til að hafa útflutningsleyfi á Bandaríkjamarkað. Þetta er einnig reynsla nágrannalanda okkar s.s. Danmerkur, Bretlands, Frakklands og Ítalíu.

NÝJAR REGLUGERÐIR

Reglugerð 461/2003 um slátrun og meðferð sláturafurða var sett á árinu. Ný ákvæði hennar um heilbrigðismerkingu á sláturafurðum tók gildi 15. ágúst 2003. Útbúnir voru nýir heilbrigðisstimplar samkvæmt ákvæðum reglugerðarinnar. Reglugerðin tók að öðru leyti gildi 1. janúar 2004 nema ákvæði um hangandi fláningu sem tekur gildi 2008. Helstu nýmæli í reglugerðinni eru þau að löggilding á sláturhúsum og sláturleyfi er aðskilið. Landbúnaðarráðuneytið löggildir áfram sláturhúsin en embætti yfirdýralæknis veitir sláturleyfi. Um áramót voru gefin út sláturleyfi fyrir öll starfandi sláturhús nema alifuglasláturhúsin en þau starfa ekki samkvæmt þessari nýju reglugerð. Önnur nýmæli í reglugerðinni er ákvæði um heilbrigðismerki, þökkunarstöðvar, nákvæmari og ítarlegri ákvæði um fyrirkomulag, byggingar, búnað og um hreinlæti við slátrun og meðferð sláturafurða. Reglugerðin kemur í stað reglugerðar um útbúnað sláturhúsa og kjötfrystihúsa frá 1967 og að hluta reglugerða um slátrun, mat og meðferð sláturafurða og reglugerðar um heilbrigðisskoðun sláturafurða. Brýnt var orðið að endurskoða þessar reglugerðir vegna þess að þær voru að ýmsu leyti orðnar úreltar. Við samningu reglugerðarinnar var tekið mið af reglum nágrannalanda á þessu sviði en stjórnvöld töldu nauðsynlegt að reglur hér á landi væru sambærilegar.

Reglugerð nr. 730/2003 um örverurannsóknir á sláturafurðum og búnaði sláturhúsa og kjötpökkunarstöðva tók gildi 23. september 2003 fyrir sláturhús með ESB leyfi en 1. september 2004 fyrir önnur sláturhús.

BREYTINGAR Á HEILBRIGÐISEFTIRLITI MEÐ SLÁTURAFURÐUM

Í nokkur ár hefur verið unnið að endurskoðun á reglum um heilbrigðiseftirlit með sláturafurðum meðal annars hjá Evrópusambandinu og Codex alimentarius. Þessi vinna er nú langt komin og reiknað er með að hjá Evrópusambandinu taki nýjar reglur gildi 1. janúar 2006. Ísland hefur ekki yfirtekið reglur Evrópusambandsins á þessu sviði en sláturhús á Íslandi sem hafa útflutningsleyfi á

Evrópusambandsmarkað verða að sjálfsögðu að uppfylla þessar nýju reglur. Geri þau það ekki getur embættið ekki vottað að kröfum ESB sé mætt og því munu sláturhúsin missa útflutningsleyfin.

Helstu nýmælin í þessum reglum eru þau að heilbrigðis skoðun á sláturafurðum á að byggjast á áhættumati. Sláturdýrum sem koma í sláturhús þurfa að fylgja upplýsingar um uppruna, heilsufar og lyfjagjöf og aukin áhersla er lögð á innra eftirlit. Sláturdýrin þurfa að vera einstaklingsmerkt. Dýralæknir heilbrigðiseftirlits með sláturdýrum og sláturafurðum er fulltrúi Íslands í norrænum vinnuhópi um endurskoðun á þessum reglum. Hópurinn lauk í maí 2003 undirbúningsverkefni þar sem gerð var greining á því hvaða áhrif nýjar reglur hefðu á starfsemi sláturhúsa og eftirlit í þeim. Aðalverkefni hópsins hófst síðan 1. desember 2003 (fyrsti fundur) og það er í raun mörg verkefni sem öll miða að því að aðlaga slátrun og meðferð sláturafurða og heilbrigðiseftirlit í sláturhúsum að nýjum reglum. Ísland leggur áherslu á eftirfarandi þætti:

1. Áhættumat vegna heilbrigðis skoðunar á sláturdýrum og sláturafurðum. Auður Lilja Arnþórsdóttir verður fulltrúi Íslands í norrænum vinnuhópi sem gerir áhættumatið.
2. Hvaða upplýsingar eiga að fylgja sláturdýrum í sláturhús og með hvaða hætti.
3. Aukna eftirfylgni vegna innra eftirlits í sláturhúsum.
4. Hreinleika sláturdýra.

► EFTIRLIT MEÐ MJÓLKURFRAMLEIÐSLU

Yfirdýralæknir hefur samkvæmt lögum nr. 66/1998 um dýralækna og heilbrigðisþjónustu við dýr yfirumsjón með heilbrigðiseftirliti við framleiðslu mjólkur. Héraðsdýralæknar hafa árlegt eftirlit með bæjum þar sem framleidd er mjólk til sölu og veita mjólkursóluleyfi. Embætti yfirdýralæknis gerir árlega áætlun um eftirliti með aðskotaefnum og lyfjaleifum en heilbrigðiseftirlit sveitarfélaga annast sýnatökur í mjólkurbúum.

Yfirdýralæknir hefur yfirumsjón með útflutningi búfjárafurða og þar með eftirliti á mjólkurbúum sem hafa útflutningsleyfi. Heilbrigðiseftirlit sveitarfélaga annast eftirlit með öllum mjólkurbúum undir yfirumsjón matvælasviðs Umhverfisstofnunar. Veiting útflutningsleyfa fyrir mjólkurstöðvar fer fram með svipuðum hætti og fyrir sláturhús. Mjólkurstöðvarnar á Akureyri, Búðardal, Selfossi og í Reykjavík hafa leyfi til að senda mjólkurafurðir til Evrópusambandslanda. Stöðvarnar á Sauðárkróki, Blönduósi og Ísafirði óskuðu eftir slíku leyfi og voru skoðaðar og búist er við að þær muni uppfylla öll skilyrði á árinu 2004. Yfirdýralæknir fékk Ólaf Oddgeirsson dýralækni til að skoða stöðvarnar með ESB leyfi og gerði hann ítarlegar tillögur til úrbóta.

Yfirlit yfir afurðastöðvar í mjólkuriðnaði á Íslandi 2003

Nr.	Afurðastöð	Útflutningsleyfi
1001	Mjólkursamsalan í Reykjavík	Útflutningsleyfi ESB
1008	Mjólkursamsalagið í Búðardal	Útflutningsleyfi ESB
1018	Mjólkursamslag Ísfirðinga	
1024	Mjólkursamslag Húnavetninga	
1026	Mjólkursamslag KS	
1030	Norðurmjólk	Útflutningsleyfi ESB
1067	Mjólkursamslag Vopnfirðinga hf	
1069	Mjólkurstöð MBF Egilsstöðum	
1070	Mjólkurbú Flóamanna	Útflutningsleyfi ESB

▶ SÝNATAKA VEGNA EFTIRLITS MEÐ KJÖT- OG MJÓLKURFRAMLEIÐSLU

Á árinu 2003 var sýnataka vegna eftirlits embættis yfirdýralæknis með kjöt- og mjólkurframleiðslu með hefðbundnu sniði. Sýnataka á sláturhúsum er í höndum eftirlitsdýralækna en heilbrigðiseftirlit sveitarfélaga annast mjólkursýnatöku.

Sýni vegna eftirlits yfirdýralæknis sem rannsökuð voru 2003

Tegund sýna	Ástæða sýnatöku	Fjöldi
Pindarsýni úr hrossum	Tríkínuleit	82
Vöðvasýni	Tegundargreining	3
Mjólkursýni	Sýklalyfjaleit	212
Nýrnasýni úr hrossum	Sýklalyfjaleit	47
Nýrnasýni úr nautgripum	Sýklalyfjaleit	76
Nýrnasýni úr lömbum	Sýklalyfjaleit	131
Nýrnasýni úr svínum	Sýklalyfjaleit	59
Vöndlasýni (svín)	Salmonelluleit	157
Vöndlasýni (hross)	Salmonelluleit	74
	Alls	831

Niðurstöður

◆ Pindarsýni úr hrossum – trikínuleit

Tekin voru trikínusýni af öllum hrossum sem slátrað var vegna útflutnings á Evrópusambandsmarkað. Trikínur greindust ekki í neinu sýnanna enda hafa þær aldrei greinst í íslenskum dýrum.

◆ Vöðvasýni – tegundagreining

Til að tegundagreina kjöt voru tekin sýni í þeim sláturhúsum sem hafa útflutningsleyfi á Bandaríkjamarkað. Sýnin eru greind á Keldum og á sama hátt og undanfarin ár, þ.e. með ELISU aðferð.

◆ Mjólkursýni og nýrnasýni – sýklalyfjaleit

Mjólk og nýru úr hrossum, nautgripum, lömbum og svínum voru rannsökuð með tilliti til sýklalyfjaleifa. Öll sýni voru langt undir leyfilegum mörkum (sjá töflu á næstu síðu).

◆ Vöndlasýni – salmonelluleit

Vöndlasýni voru tekin einu sinni í mánuði þegar slátrað var frá búum sem ekki voru smituð af salmonellu (sjá nánar í skýrslu dýralæknis svínasjúkdóma).

AÐSKOTAEFNAEFTIRLIT

Leitað var að sömu efnum og efnasamböndum og árið 2002, sjá neðangreinda töflu. Alls voru gerðar mælingar á 704 sýnum vegna sláturafurða, 368 mjólkursýnum og 65 sýnum af eldisfiski. Öll sýni voru ýmist undir greiningamörkum eða langt undir leyfilegum mörkum.

Aðskotaefnamælingar 2003

A	Sauðfé	Naut	Hross	Svin	Kjúklingar	Mjólk	Eldisfiskur	Vefur/matrix	Rannsóknarstofa
Stilbenes	11	9	4	2	1			þvag/vöðvi	EELA
Thyrostats	11	9	4	2	1			þvag/vöðvi	EELA
Steroids:									
Oestradiol		4						plasma	EELA
Trenbolone	11	5	4	2				þvag	EELA
Zeranol	11	6	4	2	1			þvag/vöðvi	EELA
Beta-agonists	5	5	4	2	1			plasma/vöðvi	EELA
IV Chloramphenicol	6	5		2				vöðvi	EELA
A alls:	55	43	20	12	4				
B₁									
Antibact.	131	76	47	59		212		nýra/mjólk	KELDUR
Tetracycline	5	4						lifur	EELA
Sulfa	5	5						vöðvi	EELA
Hníslasóttarlyf					10			vöðvi	OSLO
Oxolinic acid							19	vöðvi	EELA
Oxytetracycline							30	vöðvi	EELA
B₁ alls:	141	85	47	59	10		49		
B₂									
Ivermectin/doramectin	33	5	10	6				lifur	EELA
Benzimidazol	33	5	8	10				lifur	OSLO
Xylazine (NSAID)		5						nýra	EELA
B₂ alls:	66	15	18	16					
B₃									
Klórcolefnissambönd	5	2	5	2	1	16		fita	EELA
Fosfórsambönd	5	2		2	1			fita	EELA
Mycotoxin						20		mjólk	EELA
Þungmálmar:									
Pb	5	5	10	5	1	30		lifur/mjólk	RF
Cd	5	5	10	5	1	30		lifur/mjólk	RF
Hg	5	5	10	5	1	30		lifur/mjólk	RF
As	0	0	4	5	1	30		vöðvi/mjólk	RF
B₃ alls:	25	19	39	24	6	156			
Samtals:	287	162	124	111	20	368	49	total	1121

EELA = Rannsóknarstofnun matvæla og dýrasjúkdóma í Helsinki, Finnlandi

KELDUR = Tilraunastöð Háskóla Íslands í meinafræði að Keldum

OSLO = Dýralæknaháskólinn í Ósló, Noregi

Rf = Rannsóknarstofnun fiskiðnaðarins

▶ NÁMSKEIÐ OG ERLEND SAMSKIPTI

Embætti yfirdýralæknis hélt eftirfarandi námskeið á árinu vegna eftirlits með sláturafurðum

- ◆ Námskeið fyrir aðstoðarfólk við heilbrigðisskoðun í sauðfjárslátrun. Leiðbeinendur: Sigurður Örn Hansson, Sigurður Sigurðarson, Svafa Sigurðardóttir og Katrín Andrésdóttir.
- ◆ Námskeið í heilbrigðisskoðun á svínakjöti. Leiðbeinendur: Konráð Konráðson dýralæknir svínasjúkdóma og Sigurður Örn Hansson.
- ◆ Námskeið í GÁMES með áherslu á bandarískar kröfur. Leiðbeinendur dýralæknarnir Alistair Booth frá Food Standards Agency, Bretlandi og Ólafur Oddgeirsson Food Control Consultants, Skotlandi.
- ◆ Námskeið í innra eftirliti í sláturhúsum og opinbert eftirlit með því. Leiðbeinandi: Ólafur Oddgeirsson
- ◆ Námskeið í örverurannsóknum á sláturafurðum. Leiðbeinandi: Eggert Gunnarsson

Málþing

- ◆ Málþing um eyðingu dýraleifa, Þingborg, 17. október 2003

Norrænir starfshópar

Dýralæknir heilbrigðiseftirlits sláturdýra og sláturafurða starfaði í eftirfarandi þremur norrænum starfshópum:

- ◆ Starfshópur um endurskoðun á heilbrigðiseftirliti með sláturafurðum.
- ◆ Starfshópur um matvælaöryggi og heilbrigði með hliðsjón af sjálfbærri þróun
- ◆ Starfshópur um eftirlit með TSE sjúkdómum.

Matvælaeftirlit

Dýralæknir heilbrigðiseftirlits með sláturdýrum og sláturafurðum sótti tvo fundi evrópskra yfirdýralækna um eftirlit með matvælum, annan í Brussel og hinn í Dublin.

Díoxín

Embætti yfirdýralæknis er aðili að samevrópsku verkefni um mælingu á díoxínum, díoxínlíkum PCB efnum og PCB efnum í landbúnaðarafurðum, fóðri og í sjávarafurðum. Dr. Guðjón Atli Auðunsson efnafræðingur hjá Rannsóknastofnun fiskiðnaðarins annast undirbúning sýna og umsjón með mælingum. Ráðgert er að verkefnið taki alls fjögur ár en Framleiðnisjóður veitti 1800 þúsund króna styrk til mælinga á landbúnaðarafurðum á árinu 2003.

heilbrigði dýra

► TILKYNNINGAR- OG SKRÁNINGARSKYLDIR DÝRASJÚKDÓMAR



Hér til hægri er yfirlit yfir tilkynningar- og skráningarskylda sjúkdóma sem voru greindir á rannsóknadeild dýrasjúkdóma árið 2003, en sýni bærust frá dýralæknum og sláturhúsum. Eftirfarandi umfjöllun um sjúkdómanna er úr skýrslu dýralæknis sauðfjár- og nautgripasjúkdóma, Sigurðar Sigurðarsonar og Kristínar B. Guðmundsdóttur dýralæknis á Rannsóknadeild dýrasjúkdóma.

Riðuveiki

Riðuveiki fannst á fimm bæjum á árinu. Tvö tilfellanna voru í V-Húnavatnssýslu, eitt í Eyjafjarðarsýslu og tvö í Árnessýslu. Á einum bæjanna, Urðum í Svarfaðardal, hafði riða fundist áður (sjá töflu hér fyrir neðan).

Í þremur tilfellanna var talin ástæða til að skera niður á nálægum bæjum vegna samgangs. Í kjölfar riðutilfellisins á Breiðabólstað var öllu fé fargað í Þorlákshöfn og Ölfusi vestanverðu en Selvogur settur undir sérstakt eftirlit í þeirri von að veikin hafi ekki borist þangað.

Í tengslum við greiningu riðu á Ísabakka var öllu fé lógað í Hrunamannahreppi sunnanverðum og auk þess var fénu í Litlu-Hlíð í Víðidal fargað vegna nálægðar við Bakka (sjá töflu á næstu síðu, *Förgun sauðfjárhjarða vegna riðu 2002 og 2003*).

Riðutilfelli árið 2003

Mánuður	Bær	Sýsla
Apríl	Bakki, Víðidal	V-Húnavatnssýsla
Maí	Breiðabólstaður, Ölfusi	Árnessýsla
Ágúst	Urðir, Svarfaðardal	Eyjafjarðarsýsla
September	Ísabakki, Hrunamannahreppi	Árnessýsla
Október	Valdarás, Víðidal	V-Húnavatnssýsla

	Fjöldi bæja	Fjöldi dýra	Dýrategund
A-SJÚKDÓMAR			
<i>Riðuveiki</i>	5	19	sauðfé
B-SJÚKDÓMAR			
<i>Garnaveiki</i>	13	26	sauðfé
<i>Illkynjuð slímhúðarbólga</i>	1	1	nautgripur
C-SJÚKDÓMAR			
<i>Bogfrymlasótt*</i>	19	31	sauðfé
<i>Clostridia-sýkingar</i>	12	15	sauðfé
<i>Hníslasótt</i>	1	2	sauðfé
<i>Listeríusýkingar</i>	15	25	sauðfé (1 hross)
<i>Lungnapest</i>	9	10	sauðfé

*Sterkur grunur vegna vefjabreytinga í hildahnöppum, en ekki staðfest með mótefnagreiningu

Förgun sauðfjárhjarða vegna riðu árin 2002 og 2003

	Hjarðir			Fullorðnar kindur		
	a	b	Alls	a	b	Alls
2002	2	0	2	224	0	224
2003	5	29	34	1016	1860	2876

a: riðuhjarðir, b: hjarðir sem var fargað vegna nálægðar við riðuhjarðir

Skoðun heilasýna vegna eftirlits með riðuveiki í sauðfé árin 2002 og 2003

Alls voru á árinu 2003 skoðuð 7.208 heilasýni úr sauðfé vegna eftirlits með riðu (sjá töflu hér að neðan). Um 3.000 heilasýnum til viðbótar var safnað úr sauðfé á árinu. Þau bíða skoðunar.

	2002				2003				
	Skoðað	Jákv.	Grunn.	Neikv.	Skoðað	Jákv.	Grunn.	Neikv.	
a	83	12	7	64	a	326	19	3	304
b	0	0	0	0	b	1.758	0	0	1.758
c	5.538	0	0	5.538	c	5.124	0	0	5.124
Alls	5.621	12	7	5.602	Alls	7.208	19	3	7.186

a: riðubæir, b: hjarðir sem fargað var vegna nálægðar við riðuhjarðir, c: heilasýni tekin úr heilbrigðum dýrum í sláturhúsum og úr innsendum dýrum vegna reglubundins eftirlits með riðu.

Kúariða

Kúariða hefur sem betur fer aldrei fundist á Íslandi. Aldrei hefur komið upp grunur um hana við rannsókn á sýnum hvort sem þau voru tekin úr heilbrigðum nautgripum í sláturhúsi, eða úr veikum eða sjálfdaudum gripum. Ísland er í hagstæðasta flokki hvað varðar áhættumat á kúariðu. Að dómi sérfræðinganevndar Evrópusambandsins eru "nær engar líkur á því að kúariða leynist eða komi upp á Íslandi". Til þess að halda þessari stöðu þarf á hverju ári að taka og skoða a.m.k. um 50 heilasýni úr nautgripum til vöktunar á kúariðu. Mikilvægast er að fá sýni úr:

- nautgripum sem sýna einkenni frá miðtaugakerfi, án þess að skýring finnist á þeim,
- veikum gripum sem lóga þarf vegna annars en einkenna frá miðtaugakerfi og
- sjálfdaudum gripum og gripum sem verða fyrir slysum.

Til að skoða nægan fjölda heilasýna úr nautgripum er sýnum einnig safnað í sláturhúsi úr heilbrigðum dýrum sem eru 24 mánaða eða eldri. Á árinu 2003 var 120 heilasýnum safnað úr nautgripum vegna vöktunar á kúariðu. Öll voru tekin í sláturhúsum og öll voru neikvæð (sjá töflu á næstu síðu). Aðeins eitt sýnanna var úr kú sem sýndi einkenni frá miðtaugakerfi. Kýrin hafði ekki góða stjórn á afturfótum og virkaði hrædd. Hún virtist hafa runnið og meiðst við flutning í sláturhús.

Fjöldi heilasýna úr nautgripum tekin í sláturhúsum vegna kúariðuvöktunar árin 2002 og 2003

Sýni	2002	2003	
Heildarfjöldi skoðaðra sýna	41	120	
Úr heilbrigðum dýrum	41	119	
Úr dýrum með einkenni frá miðtaugakerfi*	0	1	
Jákvæð sýni	0	0	
Neikvæð sýni	41	120	*Ekki kúariðueinkenni

Garnaveiki í jórturdýrum

Á árinu bárust á 12. þúsund garnasýna úr sauðfé og hátt á annað þúsund garnasýni úr nautgripum til rannsóknar á gamaveiki. Garnaveiki var staðfest á 13 bæjum. Þetta er sami fjöldi bæja og árið áður. Á u.þ.b. helmingi bæjanna var veikin staðfest í fyrsta sinn (síðustu 10 árin). Þessi fjöldi er eflaust gróflega vantallinn, m.a. vegna þess að ekki svarar kostnaði að senda lélegar kindur í sláturhús. Oft eru vanþrifakindur skotnar og grafnar heima, og því ekki látið vita af þeim og ekki tekin garnasýni. Auk þess hefur sýnataka og skoðun í sláturhúsum sums staðar verið ófullkomin. Á mörgum svæðum hefur eftirlit með bólusetningu ekki verið sem skyldi. Á árinu fór fram endurskoðun á reglugerð nr. 638/1997 um garnaveikibólusetningu. Gerðar voru tillögur um bætt og hert eftirlit með garnaveikibólusetningu og m.a. lagt til að ríkið greiddi kostnað við bólusetningu þar sem hún er framkvæmd á réttum tíma. Þær tillögur hafa ekki verið samþykktar að svo stöddu. Unnið verður áfram að því að breyta reglugerðinni á árinu 2004 og stefnt er að því að útrýma veikinni hér á landi.

Votheysveiki

Þann 17. Janúar 2003 varði Kristín Björg Guðmundsdóttir dýralæknir doktorsritgerð sína "*Listeria monocytogenes* in Animals in Iceland" við Konunglega dýralækna- og landbúnaðarháskólann í Kaupmannahöfn. Markmiðið með doktorsverkefninu var að kanna útbreiðslu og fjölbreytni stofna votheysveikisýkilsins *Listeria monocytogenes* í heilbrigðu sauðfé og vetrarfóðri á Íslandi, og að bera þá stofna saman við stofna sem valdið hafa sjúkdómi í dýrum og mönnum í landinu. Ritgerðin er byggð á fjórum greinum í handriti sem fjalla um þessa þætti.

Lungnapest í sauðfé

Lungnapest greindist í sauðfé á 9 bæjum á árinu. Í flestum tilfellanna ræktaðist sýkillinn *Pasteurella multocida*, en *Mannheimia haemolytica* (annað afbrigði lungnapestarsýkils, sem jafnframt getur lagst á unglömb) greindist á 3 bæjum í Dalasýslu og Strandasýslu, öllum í Dalahólfi nyrðra. Bólusetning gegn lungnapest virðist gefa góða vörn gegn báðum afbrigðunum. Líklega finnst lungnapest mun víðar en sending sýna gefur til kynna. Flestir bæjanna voru í Laxárdal og Hvammssveit í Dalasýslu og í Strandasýslu við Hrutafjörð. Hún fannst á tveimur bæjum í Bitru en þar hefur hún ekki fundist í marga áratugi eða síðan um fjárskipti. Lungnapestin hefur verið að malla í Dalahólfi syðra og Mýrasýslu í nokkur ár sunnan Laxárdalslínu og gæti verið þaðan komin í nyrðra hólfið vegna samgangs fjár yfir línuna. Lungnapest hefur aldrei svo vitað sé fundist norðan varnargirðingar úr Gilsfirði í Bitru. Þar er ein af mikilvægustu varnarlínunum landsins.

Fjárkláði

Árið 2002 voru hafnar aðgerðir gegn fjárkláða (*Psoroptes ovis*) á Norðurlandi, allt frá Hrutafirði til Hólabyrðu. Þessum aðgerðum var haldið áfram á árinu 2003. Tilgangurinn var sá að útrýma fjárkláða af svæði þessu og þar með úr landinu öllu, enda standa vonir til þess að slíkar aðgerðir á Vestfjörðum á árunum 1997-2001 hafi tekist vel. Aðgerðunum á Norðurlandi var lýst í skýrslu síðasta árs. Ekki hefur komið upp grunur um fjárkláða síðan aðgerðum þessum lauk. Sama er að segja um fellilús eða hafíslús á sauðfé (*Bovicola ovis*), sem hin síðari ár var aðeins þekkt á Austurlandi sunnan Berufjarðar. Hennar hefur ekki orðið vart tvö síðustu árin, í kjölfar útrýmingaraðgerðar.

Illkynjuð slímhúðarbólga í nautgripum

Illkynjuð slímhúðarbólga (malignant catarrhal fever) fannst í einum nautgrip á árinu. Þetta er þekktur sjúkdómur hér og er talinn fylgja nánú samneyti sauðfjár og nautgripa, sauðfé hýsi veiruna en sýkist ekki af henni, en nautgripir sýkist. Sjúkdómnum veldur herpesveira (OvHv-2). Batahorfur eru litlar fyrir nautgripum sem taka hann. Sjúkdómurinn er ekki bráðsmitandi og dauðsföll eru tíðast eitt eða fá. Þess eru þó dæmi að 4 nautgripir hafi veikst og drepist á skömmum tíma á sama bænum.

Dauðfæddir kálfar

Nokkuð var um það á árinu að sendir væru dauðfæddir kálfar til rannsóknar. Í flestum tilfellum er orsök dauða óviss. Stundum eru merki um súrefnisskort (dökkt blóð, illa lifrað) og fyrir kemur hildalos í slíkum tilfellum. Grunur er stundum um selen- og E-vítamínskort, og dæmi eru um það að hlutfall dauðfæddra kálfa hafi snarlækkað á bæjum eftir að farið var að gefa kúm og kvígum selen- og E-vítamínríkara fóður og meðhöndla dýrin fyrirbyggjandi fyrir burð. Samkvæmt skýrslum nautgriparæktarinnar er hlutfall dauðfæddra kálfa hátt hérlendis. Starfsmenn Embættis yfirdýralæknis og Tilraunastöðvarinnar á Keldum hittust á nokkrum fundum í lok ársins til að ræða um það hvernig best verði staðið að rannsóknum á þessu vandamáli. Ekki er ráðið ennþá hvernig hagað verður athugun á því. Svo virðist sem peningar séu ekki útbærir til viðamikillar athugunar. Rætt hefur verið um að safna dauðfæddum kálfum til rannsóknar á Keldum og kanna aðstæður á viðkomandi bæjum auk skoðunar á mæðrum kálfanna og jafnframt bera saman sem nákvæmast aðstæður allar á bæjum þar sem fósturdauði hjá kúm er algengur og aðstæður á bæjum þar sem fósturdauði er ekki vandamál.

Slæm umhirða kálfa

Á árinu bárust nokkrir kálfar til rannsóknar sem drepist höfðu af kvillum sem mátti rekja til slæmrar umhirðu.

Sníkjudýr í og á nautgripum

Ormaveiki í nautgripum, ekki síst ungvíði, er vel þekkt og á sök á vanþrifum og skituköstum, t.d. vinstrarormar (*Ostertagia spp.*). Ennfremur er nokkuð um hnísla í meltingarfærum ungneyta. Að þessu þarf að huga nánar því að tjón af völdum þessara sníkjudýra virðist mikið. Annað kastið verður vart við naglús (*Bovicola bovis*), einkum þar sem aðstæður eru ófullkomnar hvað varðar rými, loftræstingu og þrif. Naglúsin getur valdið miklum óþægindum. Við útrýmingu á lúsinni er mikilvægt að farið sé nákvæmlega eftir leiðbeiningum dýralækna vegna hættu á mengun mjólkur með eiturefnum.

▶ RANNSÓKNADEILD DÝRASJÚKDÓMA

Embætti yfirdýralæknis starfrækir Rannsóknadeild dýrasjúkdóma, sem hefur frá upphafi haft aðstöðu innan veggja Tilraunastöðvar Háskólans, sem heyrir undir Menntamálaráðuneytið. Forstöðumaður Rannsóknadeildar dýrasjúkdóma er Sigurður Sigurðarson dýralæknir. Auk hans starfar við deildina Kristín Björg Guðmundsdóttir dýralæknir sem hefur gegnt störfum Sigurðar tæplega helming ársins í leyfi hans við nám og rannsóknir á hreindýrum í Tromsø og Lapplandi. Aðrir starfsmenn Rannsóknadeildarinnar eru Sigríður Poulsen, Ómar Runólfsson og Margrét Jónsdóttir rannsóknarfólk og Slavko Helgi Bambir dýralæknir og meinafræðingur sem er í hlutastarfi. Viðfangsefni Rannsóknadeildarinnar eru greining, skrásetning og útrýming smitsjúkdóma, rannsóknir og ráðgjöf til bænda, dýralækna og stjórnvalda auk þátttöku í rannsóknarverkefnum. Á næstu síðu má sjá yfirlit yfir rannsóknir á aðsendum sýnum árið 2003.

**Rannsóknaverkefni Tilraunastöðvar HÍ
með þátttöku starfsmanna
yfirdýralæknis**

Rannsóknir á aðsendum sýnum 2003

Evrópuverkefni

- The role of Manganese and Copper in the Initiation of sporadic scrapie.*
Verkefnið er unnið á vegum yfirdýralæknis í samvinnu við og undir stjórn Þorkels Jóhannessonar. Starfsmenn yfirdýralæknis: Sigurður Sigurðarson og Kristín Björg Guðmundsdóttir.
- Improving prospects for scrapie control in sheep and goats by study of host genotypes TSE-isolates and their in-vivo and in-vitro interaction.* Stjórnandi: J.M.Elsen og stjórnandi hérlendis: Ástríður Pálsdóttir. Starfsmaður yfirdýralæknis: Sigurður Sigurðarson.
- Concerted action for setting up multicentric epidemiological databases and biological sample banks for small ruminant scrapie. "European scrapie network". Collection and standardization of epidemiol. data.* Ástríður Pálsdóttir er tengiliður fyrir Ísland. Starfsmaður yfirdýralæknis: Sigurður Sigurðarson.
- The establishment of a European network for the surveillance of ruminant TSE and the standardisation and harmonisation of the process and criteria for the identification of suspect cases. Surveillance and Diagnosis of Ruminant TSE.* Stjórnandi: Eddie Weavers, Dublin. Verkefnisstjóri hérlendis: Guðmundur Georgsson. Starfsmaður yfirdýralæknis: Sigurður Sigurðarson.
- Role of environmental and host factors on the horizontal and vertical transmission of scrapie in naturally infected sheep flock.* Samstarfsaðilar Tilraunastöðvarinnar og RALA: INRA og AZTI. Starfsmaður yfirdýralæknis: Sigurður Sigurðarson.

Krufning og
liffæraskoðun

Unnin vefjasýni

Aðrar athuganir

	Krufning og liffæraskoðun	Unnin vefjasýni	Aðrar athuganir
Sauðfé			
Lifandi (fullorðið og lömb)	15		
Hræ / líffæri /hausar (fullorðið)	230	472	160
Hræ / líffæri (lömb)	113	86	5
Fóstur	49	21	
Heilasýni / mænukylfa		7.208	
Garnasýni	11.681	104	102
Saurasýni			12
Blóðsýni ; vegna garnaveikprófs			231
Blóðsýni ; vegna arfgerðargreiningar			103
Blóðsýni ; annað			295
Ullar- / skrap-sýni			1
Línubróttar	250		
Ýmis sýni			1
Samtals	12.262	7.891	910
Geitur			
Hræ / líffæri	3	13	
Annað			2
Samtals	3	13	2
Nautgripir			
Hræ / líffæri	29	155	1
Heilasýni		120	
Garnasýni	1.940	13	13
Blóðsýni ; vegna garnaveikprófs			455
Blóðsýni ; annað			7
Saurasýni			5
Önnur sýni	2		
Samtals	1.971	288	481
Hross: hræ / líffæri	17	103	
Hreindýr:		49	24
Önnur sýni			1
Heysýni			69
Alls samtals:	14.329	8.241	1.487

Innlend verkefni

- ♦ *Athugun á upphafi smits og þróun vefjaskemmda í riðuveiki í sauðfé.* Starfsmaður yfirdýralæknis: Sigurður Sigurðarson.
- ♦ *Eftirlit og greining TSE í jörturdýrum. Leit að heilbrigðum smitberum.* Starfsmaður yfirdýralæknis: Sigurður Sigurðarson
- ♦ *Áhrif arfgerða þriongena á riðusmit í íslensku sauðfé.* Starfsmaður yfirdýralæknis: Sigurður Sigurðarson
- ♦ *Arfgerðagreining sauðfjár vegna riðuveiki.* Starfsmaður yfirdýralæknis: Sigurður Sigurðarson
- ♦ *Leit að einkennalausum smitberum.* Starfsmaður yfirdýralæknis: Sigurður Sigurðarson
- ♦ *Rannsókn á breytileika þriongens í íslenskum geitum.* Starfsmaður yfirdýralæknis: Sigurður Sigurðarson

► SKÝRSLUR SÉRGREINADÝRALÆKNA

Hér á eftir fylgja ársskýrslur eftirfarandi sérgreinadýralækna: dýralækna alifuglasjúkdóma, fisksjúkdóma, hrossasjúkdóma, jógursjúkdóma, loðdýrasjúkdóma og svínasjúkdóma. Skýrslu dýralæknis sauðfjár- og nautgripasjúkdóma er að finna í upphafi þessa kafla þar sem fjallað er um tilkynningar- og skráningarskylda dýrasjúkdóma og Rannsóknadeild dýrasjúkdóma. Skýrslur dýralæknis heilbrigðiseftirlits sláturdýra og sláturafurða og dýralæknis innflutningseftirlits búfjárafurða er að finna annars vegar í kaflanum um matvælaöryggi og hins vegar í kaflanum um inn- og útflutning.

► DÝRALÆKNIR ALIFUGLASJÚKDÓMA



Jarle Reiersen gegnir starfi dýralæknis alifuglasjúkdóma og hefur hann aðstöðu í Tilraunastöð HÍ í meinafræði að Keldum.

SJÚKDÓMAR OG EFTIRLIT

Salmonella

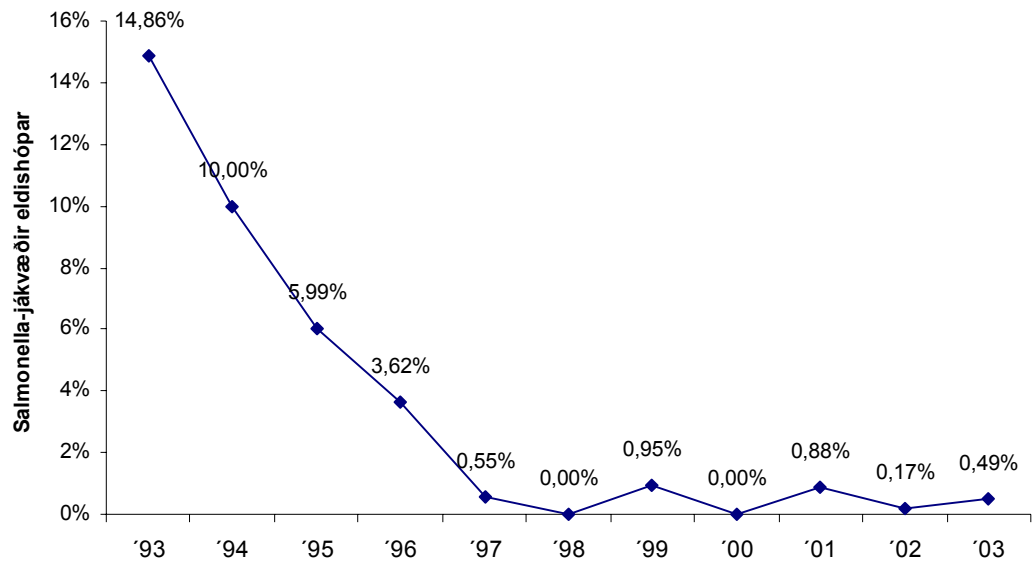
Samkvæmt reglugerð nr. 251/1995 um aðbúnað og sjúkdómavarnir á alifuglabúum og útungunarstöðvum, með síðari breytingum er skylt að senda sýni úr kjúklingum til gerlarannsóknar. Sýni eru ræktuð með tilliti til salmonellu og kampýlóbakter.

Salmonella worthington greindist í þremur kjúklingaeldishópum af samtals 613 eldishópum, eða 0,49%, á árinu 2003 (sjá mynd á næstu síðu). Rannsóknir framkvæmdar af Landspítala-Háskólasjúkrahúsi leiddu í ljós að um sömu undirtegund af *S. worthington* væri að ræða. Auk þess greindist *S. infantis* í slátursýnum úr þremur kjúklingasláturhópum og *S. typhimurium* í slátursýnum úr einum kjúklingaeldishópi.

Dýralæknir alifuglasjúkdóma hefur ásamt Konráði Konráðssyni, dýralækni svínasjúkdóma, haldið áfram vinnu við drög að reglum um eftirliti með salmonellu í fóðri í samvinnu við landbúnaðarráðuneytið og Aðfangaeftirlitið.

Salmonella í kjúklingum 1993-2003

(eldissýni)



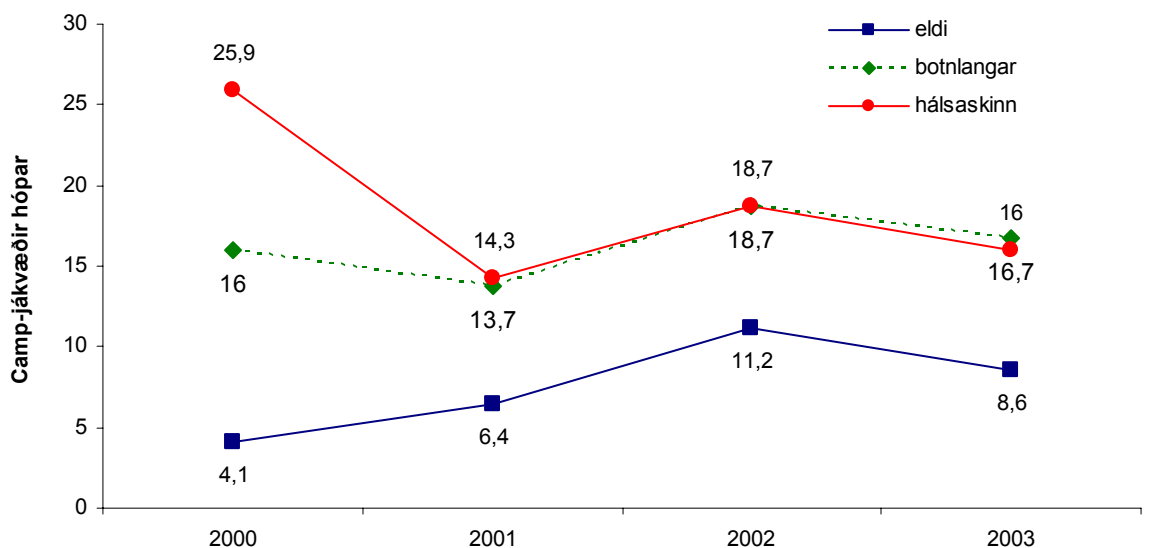
(Rannsóknaraðilar: Sýkladeild Tilraunastöðvar H.Í. í meinafræði á Keldum og Sýni ehf.)

Kampýlóbakter

Árið 2003 greindist kampýlóbakter í samtals 53 eldishópum af 613, eða 8,6% (11,2% árið 2002). Hlutfall kampýlóbakter-jákvæðra slátruhópa mælt í botnlangasýnum teknum við upphaf slátrunar var 117 af 701, eða 16,7% (18,7% árið 2002), og hlutfall jákvæðra slátruhópa mælt í hálsaskinnnum teknum við lok slátrunar voru 112 af 702, eða 16,0% (18,7% árið 2002). Á síðastliðnu ári minnkaði verulega magn af menguðu kjúklingakjöti frá flestum afurðastöðvum, en ein afurðastöð var með verulega aukningu í magni mengaðs kjúklingakjöts. Hlutfall mengaðra slátruhópa sem komu neikvæðir til slátrunar og fóru ferskir á markað minnkaði frá árinu áður. Skylt er að frysta alla mengaða eldishópa sem koma jákvæðir til slátrunar.

Kampýlóbakter í kjúklingum 2000-2003

(eldi/botnlangar/hálsaskinn)



(Rannsóknaraðilar: Sýkladeild Tilraunastöðvar H.Í. í meinafræði að Keldum og Sýni ehf.)

Kampýlóbakter í mönnum

Kampýlóbactersýkingum í mönnum fækkaði um þriðjung árið 2003 frá árinu áður. Miðað við árið 1999 hefur innlendum tilfellum í mönnum fækkað um 84%, en kampýlóbactersýkingum í heild hefur fækkað um 79%. Árið 2003 var um að ræða 31,3 tilfelli pr. 100.000 íbúa en tilfelli voru 48,3 árið 2002.

Kampýlóbakter greindist einnig reglulega í kalkúnum, öndum, gæsum, varphænum, villtum fuglum og öðru búfé.

Bólusetningar

Bólusetning gegn hænsnalömun hélt áfram með sama hætti og árið áður og virðist sem við höfum náð tókum á þessum sjúkdómi með bólusetningu. Samtals voru seldir 227.000 skammtar árið 2003 (244.000 skammtar 2002).

Bólusetning gegn blávængjaveiki (CAV) var einnig með hefðbundnu sniði. Eingöngu voru bólusettir holdastofnar sem reynast ekki vera með mótefni gegn CAV við 14-16 vikna aldur. Samtals voru seldir 9.000 skammtar (8.000 skammtar 2002).

Blóðsýni

Í desember 2002 voru tekin 100 blóðsýni úr elstu hænunum á 5 stærstu alifuglabúunum, eins og gert var árin á undan. Úttektin var gerð á vegum embætti yfirdýralæknis. Ætlunin var að leita að smitsjúkdómum með mótefnaþælingum

Helstu niðurstöður voru að mótefni gegn paramyxoveirum (sem valda m.a. Newcastle-veiki) greindust í 9 af 20 sýnum á einu búi. Hópnum sem reyndist vera vægt jákvæður í mótefnaþælingu var slátrað áður en tími gafst til að taka ný sýni. Hins vegar voru ný sýni tekin úr öllum fuglahópum sem eftir voru á búinu og voru öll sýni neikvæð.

Að öðru leyti greindust mótefni gegn smitandi kverka- og barkabólgu (infectious laryngotracheitis, ILT), smitandi barkabólgu (infectious bronchitis, IB) og heilahimnubólgu (avian encephalomyelitis, AE) í nokkrum sýnum. Endurtekin sýni leiddu í ljós að öll sýni voru neikvæð með tilliti til mótefna gegn þessum sjúkdómum. Einnig greindust mótefni gegn *Mycoplasma synoviae* (MG) í varphænum og mótefni gegn blávængjaveiki (chicken anemia virus, CAV) í öllum hópum sem voru rannsakaðir.

INNFLUTNINGUR

Á árinu 2003 voru flutt inn egg af Ross-holdastofni frá Svíþjóð (6 sinnum) og Lohman-varpstofni frá Noregi (1 sinni). Auk þess var tvisvar flutt inn egg af kalkúnastofni frá Skotlandi og í lok árs fluttu tveir aðilar í sameiningu inn andaregg. Annar aðilinn varð fyrir tæknilegu tjóni svo öllum innfluttum eggjum var fargað. Kalkúnastofninn var hafður í einangrun í 16 vikur en einangrunartími er annars 8 vikur fyrir holdastofna og varpstofna. Framkvæmd innflutnings var með svipuðu sniði og árið áður og gekk innflutningur á heildina lítið mjög vel, lítið var um vanhöld og kjúklingarnir voru mjög hraustir.

FUNDIR OG VERKEFNI

Rannsóknarverkefni

- ♦ Dýralæknir alifuglasjúkdóma er verkefnisstjóri á Íslandi fyrir samvinnuverkefnið "Risk Assessment for Transmission of Campylobacter to Broiler Operations". Verkefnið er unnið í samstarfi við Norman Stern og Kelli Hielt, Bandaríkjunum, Ruff Lowman et al., Kanada og Eva Berndtson, Svíþjóð. Hérlendis koma Sýklafræðideild Landspítalans, sóttvarnarlæknir, Sýkladeild Tilraunastöðvar H.Í. í meinafræði að Keldum og rannsóknarstofa Umhverfisstofnunar að verkefninu auk embættis yfirdýralæknis. Eyrún Gunnarsdóttir vann að verkefninu árið 2003, en Sveinbjörg Björnsdóttir leysti hana af í sumarfríinu. Viðfangsefni aðstoðarmanna hefur verið að safna sýnum og faraldsfræðilegum upplýsingum. Áætluð lok gagnasöfnunar er 30. nóvember 2004.

Ráðstefnur og fundir

- ♦ Skipulagsfundur með samstarfsmönnum um Campylobacter-verkefnið, Athens, Georgia, USA, 19.-27. janúar 2003.
- ♦ Málþing um Campylobacter, Hótel Loftleiðir, Reykjavík, 11. apríl 2003.
- ♦ CHRO 2003, 12th International Workshop on Campylobacter, Helicobacter and Related Organisms, Århus, Danmörk, 6.-10. september 2003.
- ♦ Skipulagsfundur með samstarfsmönnum um Campylobacter-verkefnið, Århus, Danmörk, 11. september 2003.
- ♦ Clean Plants, Healthy Animals: Farm-Based Solutions to Food Safety Problems, Center for Science in the Public Interest (CSPI), Washington, USA, 2. október 2003.
- ♦ Interventions aimed at reducing the risk of acquiring Campylobacter from poultry, workshop með stuðningi Norrænu ráðherranefndarinnar, Reykjavík, 9.-11. október 2003.
- ♦ Norræn alifuglaráðstefna, Stokkhólmur, Svíþjóð, 20.-22. nóvember 2003.
- ♦ Norrænn samráðsfundur um umsókn til Nordisk Industrifond; Risk factors for Campylobacter in broiler flocks, Kaupmannahöfn, Danmörk, 1. desember 2003.

Erindi

- ♦ Campylobacter í kjúklingum – íhlutandi aðgerðir, málþing um Campylobacter, Reykjavík, 11. apríl 2003.
- ♦ Fjørfe på Island, Steinsland og co, Reykjavík, 3. maí 2003.
- ♦ Poultry and wild birds in Iceland, Unique Seminar Vacations, Reykjavík, 15. júní 2003.
- ♦ Campylobacter in humans and broilers, Unique Seminar Vacations, Reykjavík, 15. júní 2003.
- ♦ Human campylobacteriosis epidemic in Iceland 1998-2000 and longterm effects, kynning á veggspjaldi, CHRO 2003, Århus, Danmörk, 7. september 2003.
- ♦ Surveillance of Salmonella and Campylobacter at Broiler Farm Level in Iceland,
- ♦ Farm-Based Solutions to Food Safety Problems, CSPI, Washington, USA, 2. október 2003.
- ♦ Interventions in the Broiler Production, Campylobacter workshop, Reykjavík, 9. október 2003.
- ♦ Health of Poultry in Island, Norræn alifuglaráðstefna, Stokkhólmur, Svíþjóð, 20. nóvember 2003.

Veggspjöld

- ♦ J. Reiersen, H. Briem, H. Harðardóttir, E. Gunnarsson, F. Georgsson, K. Kristinsson: Human campylobacteriosis epidemic in Iceland 1998-2000 and longterm effects, CHRO 2003, Århus, Danmörk, 6.-10. september 2003.
- ♦ S. Hjartardóttir, E. Gunnarsson, V. Friðriksdóttir, K. Birgisdóttir, S. Bjarnadóttir, G. Jónsdóttir, N. Stern, J. Reiersen: Comparison of two methods for isolation of *Campylobacter* spp. in poultry, CHRO 2003, Århus, Danmörk, 6.-10. september 2003.
- ♦ S. Guðmundsdóttir, H. Harðardóttir, E. Gunnarsson, F. Georgsson, J. Reiersen: Comparison of *Campylobacter jejuni* isolates from humans, food and animals in Iceland using Pulsed-Filed Gel Electrophoresis (PFGE), CHRO 2003, Århus, Danmörk, 6.-10. september 2003.
- ♦ G. Paoli, R. Lowman, A. Fazil, N. Stern, J. Reiersen: A dynamic model of *Campylobacter* contamination in broiler production and resulting human campylobacteriosis in Iceland, CHRO 2003, Århus, Danmörk, 6.-10. september 2003.
- ♦ Á. Þorkelsson, F. Georgsson, E. Guðmundsdóttir, H. Harðardóttir, J. Reiersen, E. Gunnarsson, H. Briem: Freezing of poultry contaminated with campylobacter as an intervention against disease in humans, CHRO 2003, Århus, Danmörk, 6.-10. september 2003.
- ♦ J. Reiersen, H. Briem, H. Harðardóttir, E. Gunnarsson, F. Georgsson, K. Kristinsson: Human campylobacteriosis epidemic in Iceland 1998-2000 and longterm effects, 20th Annual Meeting of the Scandinavian Society for Antimicrobial Chemotherapy (SSAC), Odense, Danmörk, 24. - 26. október 2003.
- ♦ J. Reiersen, H. Briem, H. Harðardóttir, E. Gunnarsson, F. Georgsson, K. Kristinsson: Human campylobacteriosis epidemic in Iceland 1998-2000 and longterm effects, Norræn alifuglaráðstefna, Stokkhólmur, Svíþjóð, 20.-22. nóvember 2003.

Rit

- ♦ E. Guðmundsdóttir, Á. Þorkelsson, F. Georgsson, H. Harðardóttir, J. Reiersen, E. Gunnarsson, S. Guðmundsdóttir og H. Briem: Campylobacteriosis – faraldsfræði og íhlutandi aðgerðir. Lokaskýrsla til Rannís, apríl 2003.
- ♦ N. Stern, K. L. Hiett, G. A. Alfreðsson, K. G. Kristínsson, J. Reiersen, H. Harðardóttir, H. Briem, E. Gunnarsson, F. Georgsson, R. Lowman, E. Berndtson, A. M. Lammerding, G. M. Paoli, M. T. Musgrove: *Campylobacter* spp. In Icelandic poultry operations and human disease, *Epidemiol. Infect.* (2003), 130, 23-32.

Erlendir gestir í heimsókn

- ♦ Steinsland og co, heimsókn tengd varphænueldi, 3. maí 2003.
- ♦ Ruff Lowman, Pascal Michel og Victoria Edge, heimsókn tengd samstarfsverkefninu um *Campylobacter*, 5. – 14. maí 2003.

► DÝRALÆKNIR FISKSJÚKDÓMA

Dýralæknir fisksjúkdóma hefur aðsetur á Tilraunastöð H.Í. í meinafræði á Keldum. Gísli Jónsson hefur sinnt því starfi síðan 15. júní 1991.



Ársins 2003 verður helst minnst fyrir óvenju gott tíðarfar og hagstæðra skilyrða til fiskeldis í sjókvíum ásamt pólitískra átaka vegna innleiðingar á tilskipunum ESB er varðar fiskeldi. Frumvarp landbúnaðar-ráðherra var ekki samþykkt á vorþingi, fyrst og fremst sökum mikils þrýstings stangveiði-manna, sem leiddi til þess að Evrópuríki lokuðu á allan innflutning lifandi eldisdýra og erfðaefnis þeirra frá Íslandi. Bannið stóð frá 17. júní til 19. september. Úr varð að ríkisstjórn setti bráðabirgðalög í sumarfríi þingsins sem leiddi til harðra deilna sem stóðu allt þar til lögin voru endanlega samþykkt á haustþingi þann 10. nóvember.

Framleiðsla á laxi til slátrunar jókst um 150% á milli ára sem afleiðing af kröftugri uppbyggingu í Mjóafirði undanfarin ár. Framleiðsla á bleikju er í stöðugri sókn og jókst um tæp 30% á milli ára. Eldi annarra tegunda gekk að mestu eftir áætlan. Heldur dró úr væntingum manna þegar líða tók á árið, hætt var við laxeldi í Reyðarfirði og þorskeldi fór ekki af stað með þeim þunga sem boðaður var árið á undan. Markaðsmál voru ekki hagstæð og gengi gjaldmiðla mátti sín lítils í samkeppni við sterka krónu.

ALMENNT UM HEILBRIGÐISÁSTAND

Heilbrigði var ágætt í fiskeldisstöðvum árið 2003 og fá alvarleg sjúkdómatilfelli komu upp. Það sem stendur upp úr er rauðmunnaveiki og þörungur í sjó, en þessar lífverur blómstruðu sem aldrei fyrr á liðnu ár. Hér spilar hagstætt árferði stórt hlutverk því svo virðist sem ýmsar lífverur hafi verið með líflegri mótí þegar voraði því vetur var mildur. Þá gerði nýrnaveiki okkur grikk og í lok árs var ekki séð fyrir endann á þeirri smitkveikju. Blóðþorri í laxi (ISA-veiki) sem herjað hefur í N-Atlantshafi á liðnum árum lætur engan bilbug á sér finna en finnst þó ekki hér á landi. Allar nágrannapjóðir, bæði austan hafs og vestan, glíma við veiruna. Á liðnu sumri féll síðasta vígið í Færeyjum, laxeldið við Suðurey, og hefur veikin nú alls staðar komið upp þar sem laxeldi er stundað við eyjarnar.

ÚTFLUTNINGUR SEIÐA OG ERFÐAEFNIS FISKA

Í skjóli einstakrar sjúkdómastöðu varð framhald á útflutningi laxfiskahrogna og lúðuseiða á liðnu ári sem líta verður á sem mikinn styrk fyrir íslenskt fiskeldi. Fluttir voru út yfir þrjú þúsund lítrar af hrognum til Chile, Írlands, Skotlands, Færeyja, Kanada, N-Írlands, Frakklands og Póllands, auk talsverðs fjölda lúðuseiða. Með hverri sendingu er krafist heilbrigðisvottorða í takt við skilyrði í hverju landi.

ELDI SJÁVARTEGUNDA

- ◆ Lúðueldi gekk vel á liðnu ári og voru alls framleidd um 850 þús. lúðuseiði á Hjalteyri. Framhald varð á útflutningi lúðuseiða sem hófst í upphafi árs 1999 og fóru um 510 þús. seiði og 14 lítrar af hrognum til Noregs og 52 þús. seiði til Skotlands.
- ◆ Eldi sæeyrna gekk bærilega á liðnu ári, en það hefur verið stundað hjá Sæbýli í Vogum síðan 1994 og Stofnfiski á Hauganesi við Eyjafjörð síðan vorið 2002. Útflutningur á lifandi lirlum hófst í lok ársins, en þá voru fluttar út 2000 lirlur frá Vogum til Kanada.

- ◆ Eldi þorskseiða komst á gott skrið á liðnu ári eftir að ákveðið var að gera átak í þeim efnum á vegum Tilraunaeldisstöðvar Hafró við Grindavík. Árið 2003 voru alin um 250 þús. seiði, sem er tíföldun frá fyrra ári. Áframeldi á þorski í kvíum var stundað á um 13 stöðum í kringum landið á liðnu ári með bærulegum árangri.
- ◆ Sandhverfa þykir álitleg eldistegund við íslenskar aðstæður og er áframeldi stundað hjá Silfurstjörnunni og Sæbýli í Vogum. Klakfiskur er alinn hjá Hafró við Grindavík og hefur vel tekist til með seiðaeldi tvö síðastliðin ár. Árið 2003 komust um 200 þús. seiði á legg og þykja gæði með betra móti.
- ◆ Hlýri hefur verið alinn í tilraunaskyni á Neskaupsstað undanfarin ár. Í upphafi árs 2003 klaktist fyrsta hrognið og eru nú hátt í þúsund seiði alin í stöðinni ásamt villtum klakstofni sem telur hátt í 200 fiska. Óvíst er um framhald þessara tilrauna en þær hafa kastað ljósi á ýmis vandamál sem þarf að leysa áður en kemur að alvöru eldi.
- ◆ Barraeldi, sem hér hefur verið stundað í tilraunaskyni síðan vorið 1994, lauk formlega á liðnu hausti þegar lokið var við að slátra síðustu fiskunum í Fljótum. Hólaskóli tók yfir klakfiskinn og mun nýta, í bland við aðrar sjávartegundir, til kennslu í nýrri aðstöðu hjá Fiskiðjunni á Sauðárkróki.
- ◆ Kræklingarækt tók á sig skýrari mynd á liðnu ári, ekki síst fyrir tilstilli Norðurskeljar ehf. í Eyjafirði sem hóf vinnslu á skel í Hrísey. Alls voru ræktuð hátt í 20 tonn í Eyjafirði ásamt smáslöttum hér og þar um landið. Ef rétt er staðið að málum gæti kræklingarækt orðið hliðarbúgrein sjávarbænda, ekki síst þegar Norðurskel býður öðrum til samvinnu með vinnslu og markaðssetningu. Samningar hafa tekist við skoskt fyrirtæki um kaup á öllum þeim kræklingi sem innlendir aðilar geta ræktað.

SJÚKDÓMAR Í FISKELDI ÁRIÐ 2003

Hitraveiki (*Vibrio salmonicida*) er haldið niðri með öflugum bóluefnum og greindist hvergi sem nýsmít á liðnu ári en fannst þó í örfáum kvíalöxum í þremur stöðvum.

Kýlaveikibróðir (*Aeromonas salmonicida* ssp. *achromogenes*), okkar útbreiddasti smitsjúkdómur, var í flestum tilfellum til friðs á liðnu ári. Nýsmít var staðfest í fjórum tilfellum á liðnu ári; tvö tilfelli í ungum laxaseiðum, eitt í áframeldisþorski í sjókvíum og eitt í hrognkelsum. Í öllum tilfellum var um óbólusettan fisk að ræða. Laxaseiðin sýktust annars vegar í seiðastöð þar sem bakterían hefur ekki sést í mörg ár og hins vegar í stöð þar sem bakterían hefur aldrei áður greinst. Smit í þorski greindist í sjókvíum, annars vegar í 200 gr. seiðum um mitt sumar og hins vegar í sláturþorski í lok ársins. Einkenni seiðanna voru um margt sérstök með drepblettum í innri líffærum (ekki ólíkt nýrnaveiki) en afföll voru lítil. Veikin var hastarlegri í fullorðna þorskinum og afföll það mikil að slátrun var hraðað svo bjarga mætti verðmætum. Sýking hrognkelsanna er fyrsta skráða tilfelli í þeirri fisktegund hér á landi. Bakterían greinist ár hvert úr stökum villtum fiski í laxveiðiám allt í kringum landið.

Nýrnaveiki (*Renibacterium salmoninarum*) kom upp í einni fiskeldisstöð og tveim laxveiðiám (3 hrygnur úr Eystri-Rangá og 1 hrygna úr Ytri-Rangá) á liðnu ári. Smitkveikjan í eldisstöðinni á rætur sínar að rekja til villtra laxaseiða undan riðlaxi úr Eystri-Rangá sem kreistur var haustið 2001. Öllum seiðum var þegar í

stað fargað en í ljós átti eftir að koma í upphafi árs 2004 að smitdreifing hafði átt sér stað í fleiri stöðvar og verður gerð nánari grein fyrir þeirri þróun í næstu ársskýrslu. Nýrnaveiki er alvarleg og afar erfið viðfangs og hefur orsakað ófá rekstrarþrot á liðnum áratugum.

Rauðmunnaveiki (*Yersinia ruckeri*) er sá smitsjúkdómur sem markaði hvað dýpst spor á liðnu ári. Sýkilinn er að finna í náttúrunni og á það til að skjóta upp kollinum þegar umhverfisskilyrði eru hagstæð. Vorið 2003 gaf svo sannarlega réttu aðstæðurnar í kjölfar eins mildasta veturs sem sögur fara af. Nýsmit kom upp í fjórum fiskeldisstöðvum, í öllum tilfellum í útikerjum þar sem náin tengsl voru við ytra umhverfi og spiluðu fuglar líklega stóran þátt í smitdreifingu. Misjafnt var hversu miklu tjóni bakterían olli, allt frá hverfandi afföllum og upp í 35% dauða á fjórum vikum. Bóluefni gegn veikinni var í fyrsta sinn flutt til landsins (dýfingarbóluefni frá Danmörku) og ákveðin herferð sett í gang og er sú aðgerð að skila góðum árangri.

Vetrarsár (*Moritella viscosa*) voru greind í tvígang í sjókvíaeldi á liðnu ári. Fyrra tilfellið var nýsmit í regnbogasilungi með svænum sárum en stöðin slapp við teljandi tjón og ekki var gripið til lyfja. Seinna tilfellið var í stöð þar sem bakterían sést af og til án þess þó að vera til vandræða enda fiskurinn vel bólusettur.

Vibríuveiki (*Vibrio anguillarum*) sem í fyrsta sinn var staðfest í fiski (þorski) hér á landi í nóvember 2001 kom upp í tveim tilfellum árið 2003. Í fyrra tilfallinu var um áframeldi á undirmálsþorski að ræða. Afföll voru viðvarandi en veikin þróaðist með þeim hætti að afráðið var að grípa ekki inn með lyfjagjöf. Uppsöfnuð afföll reyndust um 19% á 5 mánaða tímabili. Þá kom veikin upp í seiðaeldi (5-10 gr. óbólusett seiði) og urðu afföll rúm 10% áður en lyfjakúr fór að hrífa.

Sníkjudýrin *costia* (*Ichthyobodo necator*) og *Trichodina* sp. eru algeng vandamál í fiskeldi, á öllum stigum og árstíðum. Alls voru skráð sjö alvarleg costíutilfelli á liðnu ári, fimm í laxaseiðum, eitt í bleikju og eitt í hlýraeldi. *Trichodina* olli tjóni í tíu skráðum tilfellum, sex í bleikju, tvö í sandhverfu, eitt í laxa- og eitt í þorskseiðum.

Náið er fylgst með þróun mála er varðar laxa- og fiskilús. Eftir fjölda sýnataka í sjókvíaeldi á liðnu ári var niðurstaðan sú að þar sem lúsin á annað borð er til staðar er fiskilúsin (*Caligus* sp.) nánast einráðandi. Fiskilús er mun minni en laxalús og veldur ekki sárum á kvíafiski en getur þó verið hvítleið og valdið óþarfa áreiti.

Af öðrum sníkjudýrum er það helst að fréttu að frumdýrið *Kudoa* sp. (*Myxozoa*) er talsvert áberandi í vöðva eldishlýra en of snemmt er að segja til um afleiðingar sýkingar. Þá koma nokkrar tegundir við sögu í þorskeldi sem ástæða er til að gefa góðan gaum, s.s. frumdýrið *Loma* sp. og krabbadýrið *Lernaeocera branchialis*. Sérfræðingar á Keldum vinna nú að verkefni þar sem skoðuð er útbreiðsla og mikilvægi þessara sníkla með tilliti til framtíðar þorskeldis.

Umhverfistengd afföll komu nokkuð við sögu árið 2003. Brennisteinsvetniseitrun kom upp í einu tilfelli þar sem nokkuð af 10 gr. lúðuseiðum drápu áður en gripið var inn. Marglyttur, með brennihveljuna *Cyanea capillata* í fararbroddi, héldu innreið sína í austfirsku firði þann 9. sept. og voru erfiðar viðfangs í einar þrjár vikur, án þess þó að valda teljandi tjóni. Eldismenn gerðu tilraunir með umfangsmikinn varnarbúnað, minnugir haustsins 2002 þegar marglyttur drápu hátt í 200 tonn af eldisfiski í kvíum með hjálp ætandi eiturefnis sem eyðileggur tálkn, roð og augu.

Loftbólueiki, sökum yfirmettunar gastegunda, kom upp í tvígang síðastliðið ár. Í fyrra tilfellinu varð lítilsháttar tjón í eldi laxaseiða og í því seinna í eldi þorskseiða. Þann 20. ágúst átti sér stað slyaslepping úr sláturkví við sláturhús í Norðfirði þar sem um 2.900 laxar sluppu út. Atvikið var lítið mjög alvarlegum augum af öllum hlutaðeigandi aðilum og bragarbót gerð á til að koma í veg fyrir endurtekningu. Einungis náðist að veiða rúmlega hundrað laxa og örfáir skiluðu sér upp í nágrettaár, enda nánast eingöngu um ókynþroska fisk að ræða sem ekki var tilbúinn til uppgöngu í ferskvatn. Súrefnisskortur átti sinn þátt í að um 15.000 stálpuð sandhverfuseiði drápu í eldiskerjum. Síðast en ekki síst skal þess getið að svifþörungur voru með almesta móti á liðnu ári enda skilyrði í hafi sjaldan betri. Vorblómi var mjög kröftugur þar sem kísilþörungarnir *Chaetoceros* sp. og *Thalassiosira* sp. léku aðahlutverkið. Þörungur varð fyrst vart í Eyjafirði í byrjun maí og olli laxadauða í kvíum. Þörungarnir voru mættir á Seyðisfirði upp úr 10. maí og drápu nokkuð af laxaseiðum innst í firðinum. Í Mjóafirði bar á lystarleysi í kvíalaxi en engin afföll urðu á fiski. Þörungablóminn fjaraði svo út upp úr 17. maí eftir snögga veðurfarsbreytingu. Kísilþörungur seyta ekki frá sér eitri en sökum byggingar þeirra með hvössum nálum skemma þeir tálkn fiska sem í mörgum tilfellum leiðir til dauða.

Engar veirur greindust í þeim 735 sýnum sem bárust Rannsóknadeild fisksjúkdóma á Keldum árið 2003, né í 90 sýnum sem send voru til Noregs. Þá hafa heldur engar sérstakar grunsemdir eða einkenni í fiski vaknað sem rekja mætti til veirusýkinga.

Áhersla er lögð á að lágmarka notkun sýklalyfja í íslensku fiskeldi og er notkun þeirra á stöðugri niðurleið. Árið 1999 hófst skipulegt eftirlit með lyfjaleifum í sláturfiski skv. tilskipun ESB og hafa öll sýni reynst hrein frá þeim tíma.

DÝRAVERND

Á liðnu ári komu þrjú dýraverndarmál til kasta dýralæknis fisksjúkdóma. Öll voru af sama toga, þ.e. vanfóðrun og slæm umhirða í kjölfar gjaldþrota. Eftir nokkurt umstang tókst að leysa eitt þessara mála á farsælan hátt en tvö voru óleyst í lok árs. Með vísan til laga um dýravernd var Umhverfisstofnun (UST) gert viðvart þegar ljóst varð að ekki næðist ásættanleg lausn. Þrátt fyrir ítrekuð bréfaskrif greip UST ekki til þeirra úrræða sem 18. grein dýraverndarlaga kveður á um og er augljóst að þessi málsmeðferð er alls ekki að virka í alvarlegum málum eins og staðan er í dag.

RÁÐSTEFNUR, NEFNDASTÖRF OG FRÆÐSLUSTARFSEMI

Dýralæknir fisksjúkdóma hélt m.a. fyrirlestra á vegum sjávarútvegsdeildar H.Í. og Hólaskóla á liðnu ári. Þá var haldin fyrirlestraröð um fiskeldi og áhrif þess á lífríkið, samfara miklum deilum hér heima vegna innleiðingar tilskipana ESB um fiskeldi. Fjöldi funda á vegum landbúnaðar- og umhverfisnefndar Alþingis voru sóttir af sömu ástæðu. Í apríl var sótt ráðstefna um bólusetningu fiska í Bergen og við sama tækifæri voru norsk fisksjúkdómayfirvöld heimsótt ásamt þrem fiskeldisstöðvum sem keypt hafa lúðuseiði frá Íslandi á liðnum árum. Þá var dýralæknum og fiskeldismönnum frá Bretlandi, Færeyjum, Noregi og Kanada flutt fræðsla um íslenskt fiskeldi.

Dýralæknir fisksjúkdóma sinnti ýmsum opinberum nefndastörfum á liðnu ári. Helst ber að nefna formannsstarf dýralæknaráðs, ritara- og ráðgjafastörf hjá fisksjúkdómanefnd, endurskoðun laga um innflutning dýra og nefndarstörf um nýfæðismál á vegum umhverfisráðuneytisins. Þá tók dýralæknir

fisksjúkdóma þátt í smíðum nokkurra reglugerða, m.a. um skilyrði á sviði dýraheilbrigðis vegna inn- og útflutnings fiskeldisdýra og afurða þeirra, skv. skuldbindingum íslenskra yfirvalda þar um.

► DÝRALÆKNIR HROSSASJÚKDÓMA



Sigríður Björnsdóttir gegnir starfi dýralæknis hrossasjúkdóma og hefur hún aðsetur í Hjaltadal. Sigríður fór í fæðingarorlof 1. ágúst 2003 og hefur frá þeim tíma verið í hálfu starfi.

SJÚKDÓMAR OG EFTIRLIT

Smitsjúkdómar

Ekki var tilkynnt um alvarlega smitsjúkdóma í hrossum á árinu. Eitthvað var um að dýralæknar og hestaeigendur teldu að hitasótt væri að stinga sér niður á stöku stað en ekki voru gerðar neinar rannsóknir til að styrkja eða afsanna þann grun. Hitasóttin verður vart greind frá öðrum sýkingum í meltingarvegi út frá klínískum einkennum einum sér og ekki eru heldur til sérhæfð próf fyrir sjúkdóminn. Æskilegt væri því að safna faraldsfræðilegum upplýsingum til að fá mynd af því hvað er hér á ferðinni.

Reglur um varnir gegn því að smitsjúkdómar berist til landsins með hestamönnum eða búnaði er að finna á vef yfirdýralæknis. Auglýsingar um smitvarnir birtust auk þess á myndböndum frá Heimsmeistaramóti íslenska hestsins í Danmörku og í Eiðfaxa International.

Flokkun smitsjúkdóma í hrossum var endurskoðuð á árinu og gerð tillaga að breytingu á viðaukum IA, 1B og 2 með lögum um smitsjúkdóma og varnir gegn þeim. Út frá áhættumati var ákveðið að leggja til eftirlit með reglubundinni sýnatöku vegna þriggja sjúkdóma: Smitandi blóðleysi í hrossum, hestainflúensu og smitandi háls- og lungnakvefi / fósturláti.

Aðrir sjúkdómar

Undirbúningur hófst að skráningu á hrossasjúkdómum í samræmi við reglugerð um merkingar hrossa. Unnið er að því að skráningin verði rafræn og sambærileg og hjá öðrum dýrategundum. Skráningin er nauðsynlegur þáttur í hvers kyns fyrirbyggjandi aðgerðum. Dýralæknir hrossasjúkdóma gerði tillögur að aðgerðum til að lækka tíðni á spatti í íslenskum hrossum og kynnti þær fyrir ritara fagraðs í hrossarækt.

DÝRAVERND

Dýralæknir hrossasjúkdóma hafði ekki bein afskipti af dýraverndarmálum á árinu en sinnti leiðbeiningum til sveitarstjórna- og forðagæslumanna. Dýralæknir hrossasjúkdóma hefur á undanförunum árum unnið að því að þróa gæðastýringu á umhirðu hrossa. Hrossaræktandinn leggur fram áætlun um gæðakerfi sem byggir á innra eftirliti með holdafari og heilbrigði hrossanna og tryggir að aðbúnaður allur sé í samræmi við reglugerð þar um. Dýralæknir hrossasjúkdóma hefur til þessa séð um úttekt á gæðastýringunni og reyndist hún virk á 17 hrossaræktarbúum á árinu. Gæðastýringin er nú komin í fastar skorður og hefur verið ákveðið að úttekt á henni flytjist til sjálfstætt starfandi dýralækna.

RANNSÓKNIR

Rannsóknir á sumarexemi héldu áfram á árinu. Dýralækir hrossasjúkdóma situr í verkefnisstjórn rannsóknaráttaks sem miðar að því að þróa bóluefni gegn sumarexemi og er samstarfsverkefni Tilraunastöðvar Háskóla Íslands að Keldum og Háskólans í Bern í Sviss. Verkefnið hefur gengið mjög vel að undanförunu og hillir nú undir að helstu markmið þess náist. Verkefnið hefur auk þess stækkað frá upprunalegum áætlunum með nýjum rannsóknarspurningum sem nauðsynlegt hefur reynst að svara áður en lengra er haldið. Allt kapp verður lagt á að tryggja áframhaldandi fjármögnun verkefnisins þó komið sé út fyrir þann tímaramma sem áætlaður var. Einnig er í gangi erfðagreining á blóðsýnum úr íslenskum hrossum sem hafa verið sjúkdómsgreind m.t.t. sumarexems. Leitað er eftir breytileika í dreifingu erfðamarka sem gætu tengst sjúkdómnum. Þetta verkefni er samstarfsverkefni dýralæknis hrossasjúkdóma og erfðafræðideildar Animal Health Trust í Newmarket í Bretlandi og er unnið í samvinnu við framangreint verkefni um þróun bóluefnis.

Á árinu fór fram gagnaöflun um tíðni sumarexems í íslenskum hrossum fæddum í Þýskalandi. Þetta er nemendaverkefni til Bs (90) gráðu við Landbúnaðarháskólann á Hvanneyri undir handleiðslu dýralæknis hrossasjúkdóma.

Lokið var úrvinnslu á mælingum á eistnastærð íslenskra stóhesta. Hér var einnig um að ræða nemendaverkefni til Bs (90) gráðu við Landbúnaðarháskólann á Hvanneyri undir handleiðslu dýralæknis hrossasjúkdóma.

Úrvinnsla á gögnum frá Sæðingastöðinni í Gunnarsholti hófst á árinu þar sem ætlunin er að lýsa árangri starfseminnar og greina helstu áhrifaþætti. Verkefnið er nemendaverkefni til Bs gráðu við Landbúnaðarháskólann á Hvanneyri undir handleiðslu dýralæknis hrossasjúkdóma og unnið í samvinnu við Sæðingastöðina.

Dýralæknir hrossasjúkdóma, í samvinnu við Tilraunastöðina á Keldum og Þjóðminjasafn Íslands, fékk á árinu styrk frá Rannís til verkefnisins "Minjar um uppruna íslenska hestsins". Markmiðið er að skrá öll hestabein sem varðveist hafa úr íslenskum kumlum og kanna hvort breytileiki í sköpulagi hrossa á landnámsöld gefi vísbendingar um hvort ólík hrossakyn hafi í upphafi verið flutt til landsins. Einnig að skrá beinasjúkdóma og kanna hvort hægt sé að finna erfðaefni á beinunum. Í framhaldinu er ætlunin að koma á víðtækara rannsóknarverkefni um uppruna íslenska hestsins í samvinnu við erlendar rannsóknastofnanir. Frumrannsóknir á beinunum eru nú langt komnar.

ÖNNUR VERKEFNI

Dýralæknir hrossasjúkdóma hefur á árinu unnið að undirbúningi alþjóðlegrar fagraðstefnu Dýralæknafélags Íslands um sjúkdóma í íslenska hestinum. Ráðstefnan verður haldin á Hótel Selfossi 26. – 28. júní 2004, í aðdraganda Landsmóts hestamanna á Gaddstaðaflofum. Fjórir erlendir vísindamenn hafa þegið boð um að halda yfirlitsfyrirlestra auk þess sem íslenskir vísindamenn munu kynna rannsóknir sínar. Fyrri daginn verður fjallað um fótasjúkdóma en þann seinni um smitsjúkdóma og ónæmissjúkdóma auk þess sem rúm verður gefið fyrir annað innsent efni. Í lok hvors ráðstefnudags verða pallborðsumræður. Markmiðið er að miðla nýrri þekkingu og reynslu á þeim sjúkdómum sem hafa greinst í íslenska hestinum hér heima og erlendis og stuðla að bættu heilsufari með nýjungum í fyrirbyggjandi aðgerðum og meðhöndlun.

FRÆÐSLUFUNDIR OG GREINAR

Dýralæknir hrossasjúkdóma hélt nokkra fræðslufundi hjá hrossaræktarsamböndum og hestamannafélögum.

Eftirfarandi greinar voru birtar á árinu:

- ◆ Sigríður Björnsdóttir. Spatt í íslenskum hrossum: áhættuþættir, sjúkdómsferill og horfur. Freyr 99 (10) (2003), bls. 57-62.
- ◆ Elisabeth Jansen og Sigríður Björnsdóttir. Mælingar á eistum íslenskra stóðhesta. Freyr 99 (10) (2003), bls. 34-40.
- ◆ Arnason, Th. and Björnsdóttir, S. Heritability of age-at-onset of bone spavin in Icelandic horses estimated by survival analysis. Livestock Production Science 79 (2003) 285-293.

ERLEND SAMSKIPTI

Erlend samskipti eru helst í tengslum við rannsóknaverkefni eins og að framan er getið. Dýralæknir hrossasjúkdóma svarar auk þess fjölda fyrirspurna erlendis frá um líffræði íslenska hestsins, umhirðu hans og sjúkdóma.

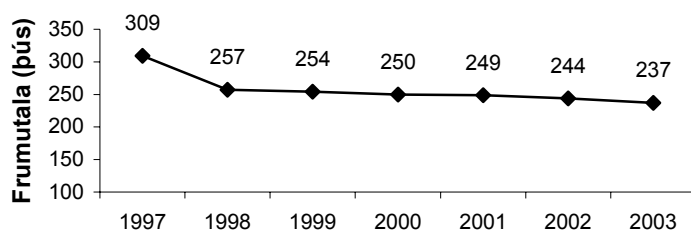
► DÝRALÆKNIR JÚGURSJÚKDÓMA

Meginhlutverk dýralæknis jógursjúkdóma er að fylgjast með og stuðla að bættu jógurheilbrigði hjá kúm í landinu. Auður Lilja Arnþórsdóttir hefur gegnt starfinu frá 1. febrúar 1996 en vinnur jafnframt að ýmsum öðrum verkefnum fyrir yfirdýralæknisembættið. Starfshlutfall dýralæknis jógursjúkdóma er ekki tilgreint í lögum en helgast af þörf hverju sinni.

FRUMUTALA

Samkvæmt ársskýrslu Rannsóknarstofu mjólkuriðnaðarins (RM) fyrir árið 2003 voru 39.776 tanksýni frá mjólkurinnleggjendum á öllu landinu, rannsökuð á árinu. Margfeldismeðaltal frumutölu í sýnunum var 237 þúsund frumur í hverjum millilítra mjólkur. Eins og sjá má á myndinni hér að neðan hefur þetta meðaltal lítið breyst á milli ára en fer þó aðeins lækkandi.

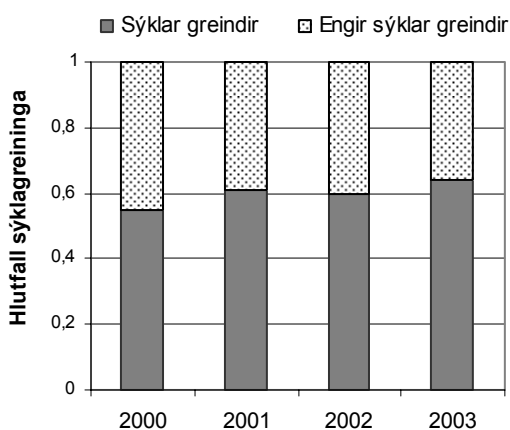
Meðaltal frumutölu í tanksýnum sem rannsökuð voru hjá RM 1997-2003



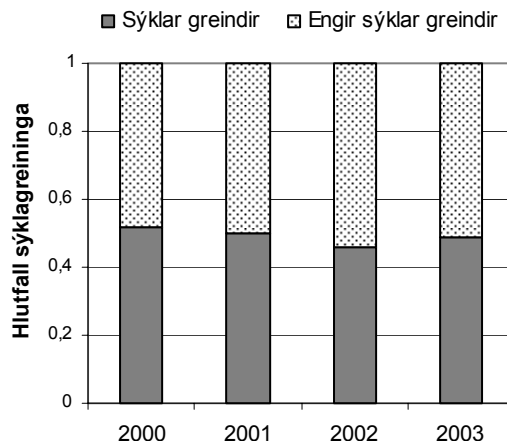
GREINING JÚGURBÓLGUSÝKLA

Á árinu 2003 voru rannsökuð 9.183 spenasýni hjá RM, (sbr. ársskýrslu RM 2003), og 8.556 sýni hjá Mjólkurbúi Flóamanna (sbr. www.mbf.is). Sýklar greindust í um 64% sýna sem bárust RM en 49% sýna sem bárust MBF, sjá myndir hér fyrir neðan.

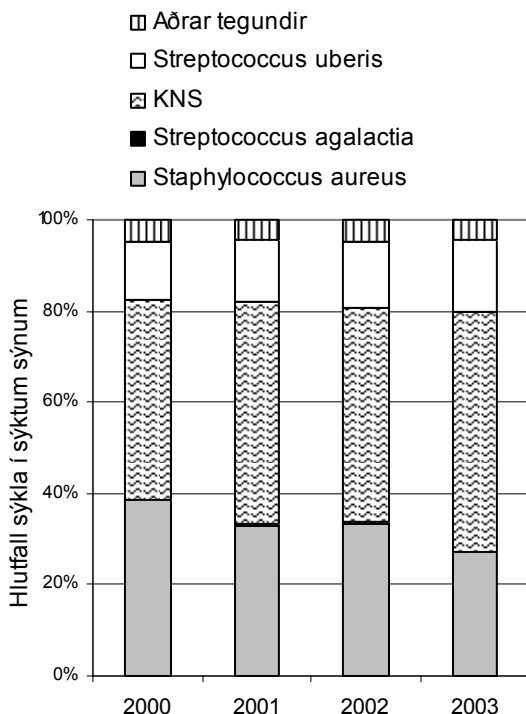
Rannsóknarstofa mjólkuriðnaðarins
2000-2003



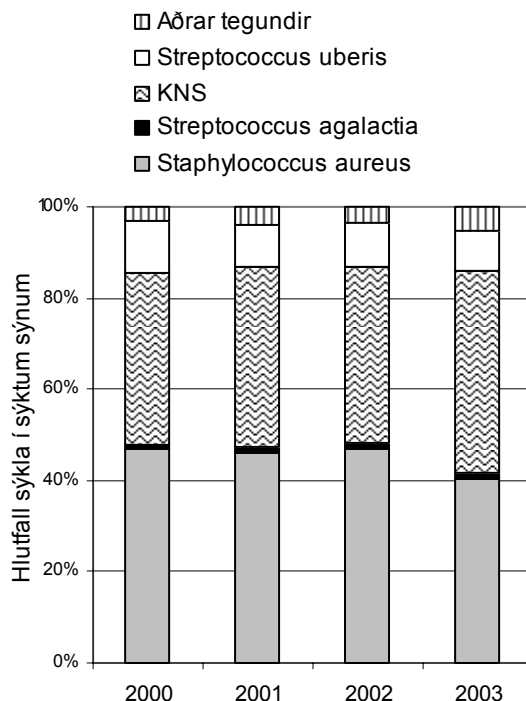
Mjólkurbúi Flóamanna 2000-2003



Mjólkurbúi Flóamanna 2000-2003



Rannsóknarstofa mjólkuriðnaðarins
2000-2003

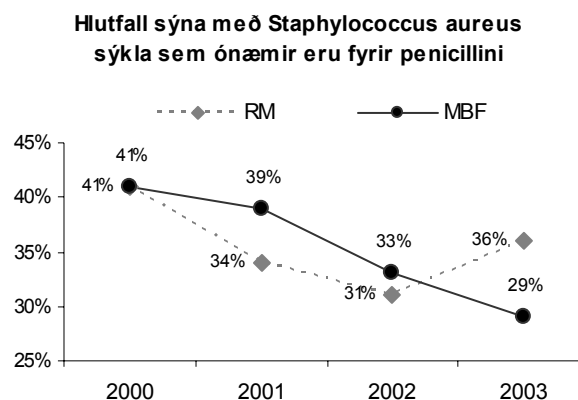


Hlutfall *Staphylococcus aureus*, af þeim sýklum sem greindust, var um 27% hjá MBF en 40% hjá RM, hlutfall kóagúlása neikvæðra stafylokokka (KNS) var 53% hjá MBF en 44% hjá RM og *Streptococcus uberis* 16% hjá MBF en 9% hjá RM, sjá myndir hér að neðan. *Streptococcus agalactia* fannst í um 1% sýna hjá báðum rannsóknarstofunum. Eins og sjá má á er nokkur munur á hlutfallslegri skiptingu sýkla, hjá MBF er hlutfall af sýnum sem engir sýklar greinast í hærra en hjá RM, sömuleiðis er hlutfall KNS hærra og

hlutfall *Staphylococcus aureus* lægra. Þessi munur liggur hugsanlega í mun á rannsóknaraðferðum en önnur möguleg skýring er að sýnin sem berast rannsóknarstofunum sé af ólíkum toga. Helstu ástæður fyrir töku spenasýna eru annars vegar að kanna hvaða sýkill veldur júgurbólgu og hins vegar hvort sýking sé til staðar eða ekki, t.d. fyrir geldstöðu. Þegar um seinni ástæðuna er að ræða er líklegra að annað hvort greinist engir sýklar eða sýklar sem algengt er að finna í júgrinu án þess að þeir valdi júgurbólgu, t.d. KNS, eins og tilfellið er í stórum hluta sýna sem berast til MBF.

LYFJANÆMI

Sýklar sem greindust í spenasýnum, reyndust í flestum tilfellum vera næmir fyrir sýklalyfjum. Þó var hlutfall sýna með *Staphylococcus aureus* sýkla sem ónæmir voru fyrir penicillini, nokkuð hátt eða 36% í sýnum hjá RM og 29% hjá MBF. Þróun á þessu hlutfalli á árunum 2000 til 2003 má sjá á myndinni hér fyrir neðan, sem byggð er á tölum úr árskýrslum RM 2000-2003 og www.mbf.is



SMITANDI JÚGURBÓLGA

Samkvæmt reglugerð um mjólk og mjólkurvörur, eru tekin tanksýni tvisvar sinnum á ári hjá öllum mjólkurframleiðendum og þau rannsökuð hjá RM með tilliti til sýkilsins *Streptococcus agalactia*. Þegar hann finnst eru gerðar sérstakar ráðstafanir til útrýmingar honum á viðkomandi búi. Á árinu 2003 fannst sýkillinn á 36 búum af 929 eða 3,9% búa á landinu (sbr. ársskýrslu RM 2003).

► DÝRALÆKNIR LOÐDÝRASJÚKDÓMA



Starf dýralæknis loðdýrasjúkdóma er hlutastarf (20% starfshlutfall) og tók Hörður Sigurðsson við því starfi af Einari Jörundssyni í nóvember 2003. Eggert Gunnarsson hefur líkt og undanfarin ár verið verið ráðgefandi um ýmislegt hvað varðar sjúkdómaeftirlit og innflutning loðdýra. Helstu starfssvið dýralæknis loðdýrasjúkdóma eru eftirfarandi

- ◆ Eftirlit með innflutningi loðdýra og sóttkvíarbúum.
- ◆ Umsjón (ásamt Eggerti Gunnarssyni) með útrýmingu veirusjúkdómsins plasmacytosis í minkum.
- ◆ Almennt sjúkdómaeftirlit.
- ◆ Innlend og erlend samskipti við forráðamenn loðdýrabænda og dýralækna erlendis.

Starfandi loðdýrabú eru nú 41 talsins, og eru minkabú líkt og áður stærsti hluti þeirra. Tuttugu og fimm minkabú eru nú starfandi og 12 refabú og 3 blönduð bú, minkar og refir. Eitt feldkanínubú er á landinu eftir því sem næst verður komist. Ársverk í loðdýrarækt eru 80–100 allflest á landsbyggðinni. Framleidd eru nú u.þ.b 150.000 minkaskinn og um 15.000 refaskinn á ári.

SJÚKDÓMAR

Öllum loðdýrabændum er skylt að senda inn árlega blóðsýni úr 10–15% dýra og prófa m.t.t. plasmacytosis og sendu allir bændur inn prufur á þessu ári. Síðast greindist hér plasmacytosis hjá minkum árið 1996 og hafa loðdýrabændur síðan þá verið mjög duglegir að senda inn blóðprufur. Ekki hefur greinst plasmacytosis hér á Íslandi í alimink síðastliðin ár, en áfram verða menn að vera á varðbergi því sjúkdómurinn finnst einnig í villtum minkum, einkum á austan og norðanverðu landinu. Einnig er mikilvægt að menn haldi vöku sinni hvað varðar innflutning dýra og hviki hvergi frá þeim ströngu skilyrðum sem nú er í gildi.

Tilkynningar- og skráningarskyldir sjúkdómar

Engir tilkynningar- eða skráningarskyldir sjúkdómar komu upp á árinu hjá loðdýrabændum og hafa þeir að mestu sloppið við þá smitsjúkdóma er valda hvað mestum búsifjum og kostnaði í nágrennalöndum okkar vegna bólusetninga.

Hvolpadauði

Hjá refum er stærsta vandamálið mikill hvolpadauði um og rétt eftir got. Kenningar hafa verið uppi um að í kjölfar innflutnings á finnskum refum hafi læðurnar stækkað og þyngst talsvert þó án þess að búrastærð hafi verið breytt og þetta valdi auknu álagi á læðurnar í og um got. Einnig hefur verið viðvarandi vandamál í mörgum búum blóðeitrun af völdum bitsára á útlimum og skyndidauði í kjölfarið. Hugsanlega mætti draga úr þessu vandamáli með því að aðskilja hvolpana fyrr og koma á reglulegri fóðrunartímum og þannig forðast slagmál og illdeilur milli hvolpa.

Smitandi lifrardrep

Árið 2002 kom upp nýr smitsjúkdómur í kanínum hér á landi, veirusjúkdómurinn smitandi lifrardrep (viral hemorrhagic disease) en brugðist var við honum með niðurskurði og virðast þær aðgerðir hafa borið árangur því ekkert tilfelli var skráð á liðnu ári.

Aðrir sjúkdómar

Hjá refum voru eftirfarandi sjúkdómar greindir í innsendum hræjum á Tilraunastöð HÍ í meinafræði að Keldum; Fitulifur í 4 tilfellum, legbólga v. *E coli* 1 tilfelli, ígerð á skrokk 1 tilfelli. Hjá minkum voru send inn 4 hræ með brjóstholsbólgu, 1 með fóstureitrun, án sjúkdómsgreiningar voru samtals 2 hræ, lungna og brjóstholsbólga 1 tilfelli og hjartabilun eitt tilfelli.

INNFLUTNINGUR

Dalsbúið ehf. flutti inn samtals 200 minkahvolpa á síðastliðnu ári og fóru þeir í sóttkví á samnefndu búi. Gránúmóar ehf. fluttu einnig inn 105 minka er fóru í sóttkví að Teigi í Vopnafirði.

ERLEND SAMSKIPTI

Engar ráðstefnur voru sóttar erlendis á árinu 2003.

► DÝRALÆKNIR SVÍNASJÚKDÓMA

Konráð Konráðsson gegnir starfi dýralæknis svínasjúkdóma ásamt því að vera ráðunautur í svínarækt. Konráð hefur starfsaðstöðu í Bændahöllinni í Reykjavík.

SVÍNABÚIN



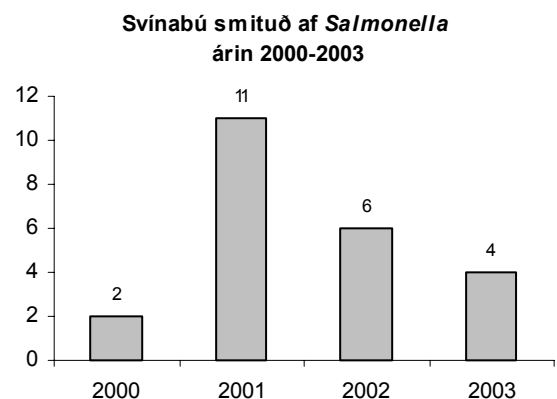
Samkvæmt niðurstöðum búfjártalninga 1. desember 2003 voru gyltur á landinu alls 3.964 talsins á 17 svínabúum. Meðaltalsstærð búanna er því um 233 gyltur. Svín eru ennfremur á tveimur öðrum stöðum, í Húsdýragarðinum í Reykjavík og Einangrunarstöð SFÍ í Hrísey. Á fjórum öðrum búum fer eingöngu fram uppeldi grísa til slátrunar. Á þremur búum eru eldisgrísir enn til staðar en verður slátrað á árinu 2004 og rekstri hætt. Á árinu 2003 voru svín því samtals á 24 búum í landinu.

SJÚKDÓMAR OG EFTIRLIT

Héraðsdýralæknar fara með eftirlit á svínabúum og í svínaslátruhúsum. Ekki varð vart nýrra sjúkdóma í svínum á árinu. Eftirlit með lyfjaleifum í svínaafurðum var með hefðbundnu sniði (sjá kafla um matvælaeftirlit)

SALMONELLA

Samkvæmt skilgreiningu yfirdýralæknis telst svínabú smituð af salmonellu þegar bakterían greinist í saursýnum frá búinu. Salmonellasmituðum búum hefur fækkað á milli ára. Fjögur þeirra hafa hætt rekstri en þrjú hafa verið lýst hrein. Engin ný bú greindust með salmonellusýkingu í svínum á árinu. Fjöldi gyltubúa sem eru í rekstri og eru smituð af salmonellu voru 2 í lok ársins. Tvö gyltubú sem smituð voru á árinu voru opinberlega lýst sem hrein þegar tvær sýnatökur með mánaðar millibili voru neikvæðar m.t.t. salmonellu. Bú eingöngu með grísaeldi, smituð af salmonellu voru 2 í lok ársins. Samtals greinist því salmonella á 4 svínabúum í lok árs 2003 (sjá mynd til hægri).



Sýni vegna eftirlits með salmonellu

Á árinu voru rannsökuð samtals 4.612 sýni vegna salmonellu, 1.216 saursýni, 157 vöndulsýni og 3.239 stroksýni.

Eftirlit á svínabúum - saursýni

Sýnatökur á svínabúunum eru oftast framkvæmdar:

- ♦ Að ósk eigenda í þeim tilgangi að meta stöðu búanna (smituð/ekki smituð) m.t.t. salmonellu.
- ♦ Ef ástæða þykir til taka héraðsdýralæknar sýni á svínabúunum, t.d. ef salmonella greinist í vöndli í slátruhúsi þegar grísum er slátrað.

- ♦ Þar sem aðstæður leyfa á smituðum búum (deildarskipting), í þeim tilgangi að meta hvort grísahópur sé jákvæður eða neikvæður m.t.t. salmonellu.

Rannsóknir á saursýnum. Niðurstöður úr salmonelluræktun.

Svínabú	Sýni send*	Safnsýni**	Niðurstaða***	Hlutfall
Bú nr. 1	1	21	0/21	0,00%
Bú nr. 2	2	53	0/53	0,00%
Bú nr. 3	1	16	0/16	0,00%
Bú nr. 4	23	633	30/633	4,73%
Bú nr. 5	5	242	3/242	1,23%
Bú nr. 6	3	86	0/86	0,00%
Bú nr. 7	5	89	4/89	4,49%
Bú nr. 8	1	24	3/24	12,50%
Hrísey/SFÍ	9	52	0/52	0,00%
Alls	50	1.216	40/1.216	3,28%

Sýni send* = Hversu oft sýni eru send inn til rannsókna.

Safnsýni ** = Fjöldi safnsýna; hvert safnsýni samanstendur oftast af 5 x 5 g ar saur og er tekið úr 1-3 stíum/básam.

Niðurstaða*** = Talan vinstra megin við skástrikið gefur til kynna hversu mörg safnsýnanna voru jákvæð (*Salmonella* greinist) miðað við heildarfjölda sýna sem er hægra megin við skástrikið.

Ræktun saursýna fór fram á Tilraunastöð H.Í. í meinafræði og Rannsóknabjónustunni Sýni ehf.

Tegundagreining

Í þeim tilvikum sem tegundagreining á fór fram greindist *Salmonella typhimurium* í 16 tilfellum á 1 búi en *Salmonella infantis* í 19 tilvikum á 4 búum. Í 5 tilfellum var salmonella ekki tegundagreind.

Tegundagreining Salmonella. Fjöldi greininga á búum.

Salmonella	Bú A	Bú B	Bú C	Bú D	Alls
<i>S. typhimurium</i>	16	0	0	0	16
<i>S. infantis</i>	9	3	3	4	19
<i>S. spp</i>	5	0	0	0	5
Samtals	30	3	3	4	40

Tegundagreining salmonellu fór fram á Landsspítala Íslands - Háskólasjúkrahúsi.

Eftirlit í sláturhúsum – vöndlasýni og stroksýni

Á árinu var svínum slátrað hjá 11 sláturleyfishöfum. Héraðsdýralæknar sendu inn sýni frá 8 þeirra, en sýni bárust ekki frá Brákasundi í Borgarnesi, Sláturfélagi Austurlands á Egilsstöðum og Búbót á Hornafirði. Vöndlasýni í sláturhúsum skulu tekin frá búum sem ekki eru smituð af salmonellu einu sinni í mánuði samkvæmt reglum yfirdýralæknis. Á næstu síðu má sjá yfirlit yfir niðurstöður úr sýnarannsóknnum sem framkvæmdar voru á árinu í 8 sláturhúsum.

Niðurstöður eftirlits með salmonellu í sláturhúsum, vöndul- og stroksýni.

Sláturleyfishafi	Vöndulsýni*	Stroksýni skrokkar**	Skrokkar rannsakaðir
nr. 1	1/16	16/1.695	8.474
nr. 2	4/13	6/1.073	5.276
nr. 3	0/12	0/334	2.051
nr. 4	0/53	0/137	684
nr. 5	0/7	0	0
nr. 6	0/41	0	0
nr. 7	0/11	0	0
nr. 8	0/4	0	0
Allir	5/157	22/3.239	16.485
Jákvæð sýni	3,18%	0,67%	

Vöndulsýni* = Sýni úr niðurföllum. Talan vinstra megin við skástrikið gefur til kynna hversu mörg sýnanna voru jákvæð (salmonella greinist) miðað við heildarfjölda sýna sem er hægra megin við skástrikið.

Stroksýni skrokkar** = Algengast er að taka sýni af 5 skrokkum og rannsaka sem 1 safnsýni. Stöku sinnum kemur fyrir að fjöldi skrokka er meiri eða minni í hverju safnsýni og fer það eftir aðstæðum hverju sinni. Talan vinstra megin við skástrikið gefur til kynna hversu mörg sýnanna voru jákvæð (salmonella greinist) miðað við heildarfjölda sýna sem er hægra megin við skástrikið.

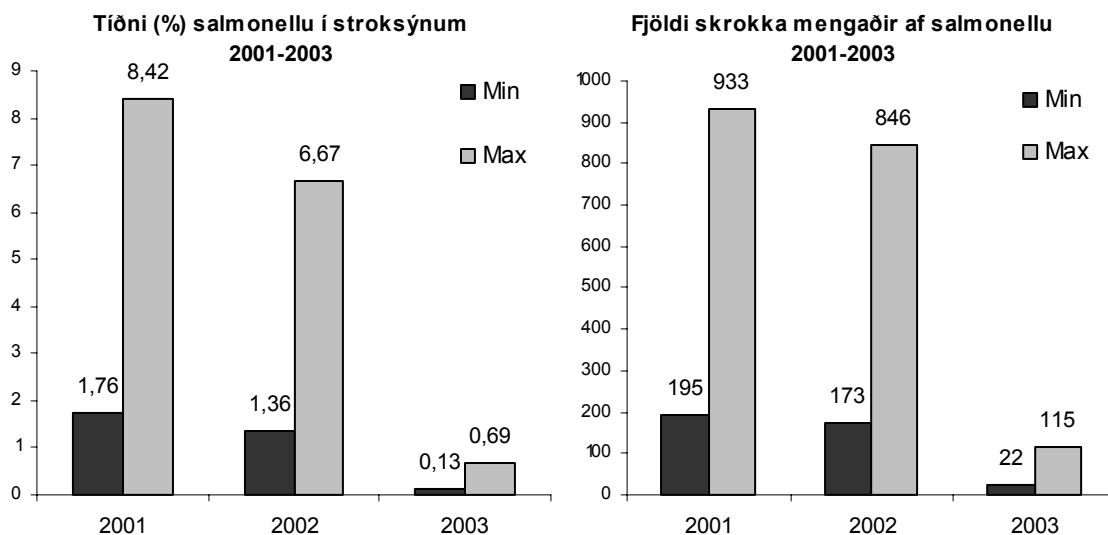
Rannsóknir á stroksýnum fóru fram á Tilraunastöð H.Í. í meinafræði og Rannsóknþjónustunni Sýni ehf.

Fjöldi rannsakaðra skrokka

Sýni voru tekin af 16.485 skrokkum. Þar sem um safnsýni er að ræða getur fjöldi skrokka í hverju safnsýni verið 5 (algengast) en getur verið frá 1–12. Ef 1 safnsýni reynist jákvætt geta því allir 5 skrokkarnir verið mengaðir eða einungis 1 þeirra. Miðað við heildarfjölda jákvæðra stroksýna, sem er 22, og hversu margir skrokkar stóðu á bak við viðeigandi stroksýni reyndust mengaðir skrokkar vera lágmark 22 og hámark 115. Sjá töflu hér til hægri. Eins og sést á stólparitunum hér að neðan hefur tíðni salmonellu í stroksýnum farið lækkandi. Tilkoma hitabaðsins í einu sláturhúsi og forvarnarstarf á svínabúunum eru m.a. atriði sem hafa haft áhrif hér á.

Stroksýni vegna salmonellu

Rannsakaðir skrokkar alls	16.485	
Mengaðir skrokkar - lágmark	22	0,13%
Mengaðir skrokkar - hámark	115	0,69%



Rannsóknir á salmonellu

- *Salmonella infantis*

Sendir voru salmonellustofnar til Englands í þeim tilgangi að rannsaka þá m.t.t. skyldleika og smituppruna. En eins og skýrt var frá í ársskýrslu dýralæknis svínasjúkdóma fyrir árið 2001 kom upp *S. infantis* faraldur í svínum og alifuglum þar sem uppruni smits var talinn vera í fóðri. Átti eftir að rannsaka stofna frá 3 svínabúum til þess að ganga úr skugga um hvort um sama smituppruna væri að ræða á þessum búum. Eitt þessara þriggja búa greindist árið 2000 en hin tvö snemma árs 2002.

Í ljós kom að *S. infantis* (SIX12a) sem greindist í vöndli frá svínabúi árið 2000 er ekki af sama uppruna og *S. infantis* (SIX2) stofnar sem dreifðust á svínabúin og alifuglabúin árið 2001. Hins vegar var um sama *S. infantis* (SIX2) stofn að ræða á öðru tveggja svínabúanna sem greindust jákvæð snemma árs 2002 og er því talið að um sama smituppruna sé að ræða á þessu búi og hinum sem smituðust árið 2001, þ.e. fóður. Af einhverjum ástæðum var stofn frá hinu tveggja búanna ekki rannsakaður og er þess vegna ekki hægt að leiða líkum að því hvort um sama smituppruna sé að ræða í því tilviki.

Samtals eru því 8 bú (2 alifuglabú og 6 svínabú) sem talin eru hafa sama smituppruna eftir niðurstöður þessara rannsókna.

Salmonella infantis stofn sem greindist í vöndli sem tekin var við slátrun kálfa 9. maí 2001 var einnig sendur til rannsókna í Englandi. Niðurstaðan er athyglisverð en stofninn reyndist vera af gerðinni SIX2 eða af sömu gerð og dreifist á alifugla- og svínabúin.

- *Salmonella typhimurium*

Salmonella typhimurium greindist á tveimur svínabúum árið 2000 og 2001. Sendir voru 5 stofnar til Englands í þeim tilgangi að rannsaka skyldleika og smituppruna þeirra með sama hætti og gert var með *S. infantis* stofnana. Leiddu niðurstöður í ljós að um 3 stofna væri að ræða. Ekki virtist um sama smituppruna að ræða á svínabúunum tveimur. Sjá yfirlit töflu hér að neðan um niðurstöður rannsókna.

Greining salmonellustofna

Svínabú	Dagsetning sýnatöku	Sýni	<i>Salmonella</i> tegund	Stofn
Bú nr. I	1. nóv. 2000	Saurýni	<i>S. typhimurium</i>	2a
Bú nr. I	7. feb. 2001	Saurýni	<i>S. typhimurium</i>	2a
Bú nr. II	4. apr. 2001	Saurýni	<i>S. typhimurium</i>	1
Bú nr. I	3. des. 2001	Saurýni	<i>S. typhimurium</i>	193
Bú nr. III	13. feb. 2002	Vöndull	<i>S. typhimurium</i>	2a
Bú nr. IV	13. feb. 2002	Vöndull	<i>S. typhimurium</i>	2a
Bú nr. V	13. feb. 2002	Vöndull	<i>S. typhimurium</i>	2a

Phage type og fingrafarapróf fór fram hjá HPA Laboratory of Enteric Pathogens í Englandi.

Salmonellustofnar á búi nr. I og II eru ekki af sömu gerð og því væntanlega ekki af sama uppruna. Tvær gerðir greinast á búi nr. I, þ.e. 2a og 193, og því ekki hægt að útiloka að á búi nr. II hafi leynst fleiri gerðir, en búið er nú hætt rekstri. Vöndull frá 13. febrúar 2002 er tekinn í sláturhúsi þegar slátrun fór fram frá 3 svínabúum. Ekki er hægt að útiloka að um krossmengun hafi verið að ræða frá slátrun deginum áður en sömleiðis er ekki hægt að útiloka að einhver þessara búa séu smituð, þó svo ekki hafi tekist að greina bakteríuna í sarusýnum frá þeim.

Kjötsafaprófið

Áfram voru tekin sýni vegna kjötsafaprófsins á árinu í því skyni að meta það sem eftirlitsaðferð framtíðinnar. Skýrslu þar að lútandi var skilað til yfirdýralæknis í lok október um breytt eftirlit með salmonellu í svínunum, þar sem lagt er til að eftirlitið verði framkvæmt með kjötsafaprófinu.

Í samantekt skýrslunnar segir:

“ Gerðar eru tillögur að breyttu eftirliti með *Salmonella* í svínunum. Lagt er til að eftirlitið verði framkvæmt með kjötsafaprófi en saursýnatökur á svínabúum og sýni úr niðurföllum í sláturhúsum sem vísir á *Salmonella* verði lagðar af. Saurýnatökur á svínabúum verði einungis framkvæmdar þegar *Salmonella* tegund er ekki þekkt á viðkomandi búi.

Með kjötsafaprófi er átt við mótefnaþælingar í kjötsafa sem rennur úr afþíddum vöðvabítum sem teknir eru með reglulegu millibili úr svínaskrokkum við slátrun. Mótefni gegn *Salmonella* eru mæld í kjötsafanum.

Markmiðið með breyttu eftirliti er að gera það betra og auka þar með öryggi neytenda. Þetta næst með stöðugri vöktun á búunum þar sem kjötsafasýni eru tekin reglulega yfir allt árið. Jafnframt felst í markmiðinu að eftirlitið verði réttlátara og samræmdara fyrir svínabændur þar sem litið verður á alla svínarækt í landinu sem hugsanlegan áhættuþátt í útbreiðslu *Salmonella* en ekki einstök bú.

Gert er ráð fyrir að raða svínabúunum niður í 3 flokka eftir niðurstöðum úr kjötsafaprófi. Bú sem raðast í 1. flokk slátra hefðbundið en stroksýni eru tekin af 5 skrokkum hvern sláturdag í öllum svínasláturhúsum landsins. Bú sem raðast í 2. flokk slátra hefðbundið en stroksýni eru tekin af öllum skrokkum og fara þeir ekki á markað fyrir en niðurstöður úr rannsókn liggja fyrir. Bú sem raðast í 3. flokk slátra eingöngu á sérstökum dögum (sérslátrun). Tekin eru stroksýni af öllum skrokkum og fara þeir ekki á markað fyrir en niðurstöður úr rannsókn liggja fyrir.

Tilgangur breytts eftirlits er að fá yfirlit yfir tíðni *Salmonella* í svínabúunum og um hvaða tegundir sé að ræða, að sem flest svínabú raðist í 1. flokk og að fyrirbyggja sem best að *Salmonella* berist í afurðir svínakjöts.

Gert er ráð fyrir að kostnaður vegna breytts eftirlits sé að hluta til greiddur af eftirlitssjóði og að hluta til af svínabændum. Ekki er gert ráð fyrir því að auka þurfi gjaldtöku í eftirlitssjóð.

Skýrsluna gerðu Konráð Konráðsson, Auður Arnþórsdóttir og Kristín Björg Guðmundsdóttir.

Aðgerðir vegna salmonellu

Viðbrögðum má skipta í tvo þætti; aðgerðir á svínabúunum og aðgerðir í sláturhúsum.

1) Aðgerðir á svínabúunum eru byggðar á þremur þáttum; 1) ytri smitvörnum, 2) innri smitvörnum og 3) úrbótum á maga-/þarmaheilbrigði grísanna

2) Aðgerðir í sláturhúsum

Grísum frá sýktum búum er slátrað á sérstökum dögum. Stroksýni eru tekin af öllum skrokkum og þau rannsökuð í Vidas eða Tecra prófi, sem byggir á mótefnaþælingu á salmonellu. Skrokkar eru geymdir í kæli þar til niðurstaða úr prófinu liggur fyrir. Þegar salmonella greinist á skrokkum eru þeir stimplaðir með stimpli Δ2, og eingöngu heimilt að nýta þá í framleiðslu á soðnum afurðum, ella þeim hent. Heimilt er að nýta skrokka á hefðbundinn hátt ef salmonella greinist ekki í prófinu.

Þegar salmonella greinist á svínabúum og aðgerðir hafnar á þeim svo útrýma megi bakteríunni eða draga sem mest úr smítalagi hennar eru saursýni aftur tekin eftir u.þ.b. 6 mánuði frá því hún greindist í upphafi.

Ef salmonella ræktast ekki er sýnataka endurtekin eftir 1 mánuð. Ef hún ræktast ekki í seinni sýnatökunni er litið á búið sem hreint og því heimilt að slátra á hefðbundinn hátt.

Saurssýni eru ávallt tekin sem safnsýni sem samanstanda af 5 x 5 g. Tekin eru a.m.k. 15 – 20 safnsýni á hverju búi, en geta orðið mun fleiri á stærri búunum þar sem deildarskipting og aðskilnaður grísahópa og gyltna er mikill.

ENDURMENNTUN, RÁÐSTEFNUR, MÁLÞING OG ERINDI

- ◆ DVHS fundur, 1. - 2. maí í Kolding, Danmörku.
- ◆ Námsferð til Barcelona, 17. - 22. maí, Spáni.
- ◆ Málþing um *Camphylobacter*, Hótel Loftleiðum, 11. apríl
- ◆ Aðalfundur S.F.Í. í apríl.
- ◆ Málþing um þróun kjötneyslu, Hvolsvelli, 23. maí.
- ◆ Nordic Vet. Network group for Swine Specialists, 5. - 6. október í Kolding, Danmörku.
- ◆ DVHS fundur, 6. - 7. október í Kolding, Danmörku
- ◆ Málþing um eyðingu dýraleifa, Þingborg, 17. október.
- ◆ Námskeið fyrir dýralækna, 27. febrúar, Selfossi. Erindi um heilbrigðiseftirlit á svínasláturhúsum og sýnikennsla/útlitun í sláturhúsi.
- ◆ Námskeið fyrir bújareftirlitsmenn 21. október, Reykjavík. Erindi um aðbúnað dýra og mat á heilbrigði.

▶ VIÐBRAGÐSÁÆTLUN YFIRDÝRALÆKNIS VEGNA ALVARLEGRA SMITSJÚKDÓMA Í DÝRUM

Viðbragðsáætlun yfirdýralæknis vegna alvarlegra smitsjúkdóma, byggir á lögum nr. 25/1993 um dýrasjúkdóma og Reglugerð nr. 665/2001 um viðbrögð við smitsjúkdómum. Helsti tilgangur viðbragðsáætlunarinnar er að gera boðleiðir og hlutverk skýr, því rétt og skjót viðbrögð eru afgerandi þáttur í að stemma stigu við útbreiðslu mjög smitandi sjúkdóma og draga úr því tjóni sem af þeim hlýst.

Viðbragðsáætlunin er í vinnslu og stöðugri endurskoðun, með hliðsjón af reynslu af baráttu við smitsjúkdóma, bæði hérlendis og erlendis. Á vef yfirdýralæknis er að finna þá hluta hennar sem lúta að fyrstu viðbrögðum. Þar er einnig að finna tengingar á vefsíður með upplýsingum um helstu smitsjúkdóma.

Mikilvægur liður í viðbúnaði vegna smitsjúkdóma er þjálfun þess fólks sem ber ábyrgð á aðgerðum, við grun eða staðfestingu á smiti. Í marsmánuði skipaði yfirdýralæknir Auði Lilju Arnþórsdóttur, Sigurð Örn Hansson og Gunnar Örn Guðmundsson í starfshóp sem vinna skyldi að undirbúningi æfingar í viðbrögðum við smitsjúkdómum, fyrir starfsmenn yfirdýralæknis. Hópurinn hélt sjö fundi á árinu. Auður fór á námskeið í viðbrögðum við smitsjúkdómum sem haldið var á vegum KVL í Kaupmannahöfn í maí. Í ágúst var gengið frá samningi við danskan sérfræðing, Jörgen Westergaard, um aðstoð við verkefnið. Ákveðið var að æfingin skyldi haldin í marsmánuði árið 2004.

RÁÐSTEFNUR Á SVIÐI FARALDSFRÆÐI

Í nóvember 2003 sótti Auður Lilja Arnþórsdóttir ráðstefnu og námskeið, sem greinir frá hér að neðan. Margt sem þar kom fram mun án efa nýtast beint og óbeint við uppsetningu og endurskoðun á eftirliti með smitsjúkdómum, sem unnið er að á vegum yfirdýralæknis.

Ráðstefna alþjóðasamtaka á sviði faraldsfræði og hagfræði dýrasjúkdóma (International Society of Veterinary Epidemiologists and Economists), í Chile 17. - 21. nóvember 2003.

Ráðstefnan byggðist upp á erindum tengdum faraldsfræði, þar sem helstu efnisflokkar voru eftirfarandi: Eftirlit með smitsjúkdómum í dýrum; matvælaöryggi; hagfræði tengd dýrasjúkdómum; áhættugreining; dýravernd; viðbrögð við smitsjúkdómum; faraldsfræði sjúkdóma í nautgripum, hestum, sauðfé, svínunum, alifuglum, fiskum og viltum dýrum; nýjungar í aðferðum við notkun greiningaprófa, tölfræði, stærðfræðilíkana og landfræðiupplýsingakerfis.

Námskeið í aðferðum við eftirlit með smitsjúkdómum, í Chile 23. – 25. nóvember 2003.

Í þeim löndum sem aðilar eru að SPS samkomulagi Alþjóða viðskiptastofnunarinnar (WTO), sem fjallar um ráðstafanir til að tryggja öryggi matvæla og heilbrigði dýra og plantna, þarf að aðlaga eftirlit með smitsjúkdómum þeim skilyrðum sem í því felst. Þetta gildir aðallega um sjúkdóma sem skilgreindir eru sem A- og B-sjúkdómar af Alþjóða dýraheilbrigðisstofnuninni (OIE). Samkomulagið byggist m.a. á að aðildarlöndin sýni fram á að ákveðinn sjúkdómur sé ekki til staðar í landinu eða svæðum innan þess. Mjög erfitt og kostnaðarsamt er fyrir löndin að uppfylla þetta skilyrði með viðunandi öryggi. Þess vegna hafa margar tillögur verið lagðar fram, af rannsóknarmönnum og stofnunum í aðildarlöndunum, um nýjar aðferðir við að koma til móts við þessar kröfur.

Þetta námskeið fjallaði um eina slíka aðferð, sem hópur rannsóknarmanna frá Ástralíu, Danmörku og Bandaríkjunum hafa unnið að þróun á, hjá EpiLab í Danmörku. Tilgangur aðferðarinnar er að meta hversu miklar líkur séu á að ákveðið eftirlitskerfi geti fundið ákveðinn sjúkdóm, sé hann til staðar. Með öðrum orðum, með hversu mikilu öryggi megi fullyrða að sjúkdómur sé ekki til staðar, á grundvelli þessa eftirlitskerfis. Aðferðin byggir á mati á öllum þáttum kerfisins, s.s. aðferðir við eftirlit (t.d. gæði opinbers eftirlits dýralækna), aðferðir við sýnatökur (t.d. fjöldi sýna miðað við fjölda dýra á hverju búi, hverju landsvæði o.s.frv.), aðferðir við rannsóknir á sýnum (t.d. næmi aðferða), sögulegar upplýsingar (t.d. niðurstöður ýmissa afmarkaðra rannsókna). Einnig er tekið tillit til atriða sem áhrif hafa á eftirlitskerfið, s.s. landfræðilegar aðstæður og búskaparhættir (t.d. dreifing dýra á ákveðnum landsvæðum, þéttleiki dýra, flutningar o.s.frv.), eðli viðkomandi sjúkdóms (t.d. smithæfni, dýrategundir sem geta smitast eða borið smit, meðgöngutími, sjúkdómseinkenni o.s.frv.). Það skal tekið fram að þessi upptalning er langt í frá að vera tæmandi.

Vonir eru bundnar við að kröfur OIE og WTO, um eftirlit og vottun á sjúkdómastöðu, verði endurskoðaðar með hliðsjón af þessari aðferð og öðrum sem fram hafa verið lagðar, í því skyni að eftirlitið verði öruggara og ódýrara.

▶ EINSTAKLINGSMERKINGAR BÚFJÁR

Reglugerð um einstaklingsmerkingar dýra var sett árið 2002 og endurskoðuð árið 2003. Enn er sauðfé þó undanskilið í reglugerðinni. Reglugerð þessi er grundvallaratriði til að hægt sé að halda nákvæma skrá um öll dýr, sjúkdóma þeirra og meðhöndlun. Einstaklingsmerkingar eru ákaflega mikilvægur þáttur til að tryggja sjúkdómaeftirlit. Mikilvægt er fyrir yfirdýralækni að hafa nákvæma vitneskju um hvaða dýr eru á hverjum stað og á hvaða tíma. Komi upp bráður smitsjúkdómur, eða aðrir sjúkdómar eins og riða, þá er mikilvægt að geta rakið allar hreyfingar dýranna.

MARKMIÐ MEÐ REGLUGERÐ UM EINSTAKLINGSMERKINGA BÚFJÁR

Ávinningur einstaklingsmerkinga er margþættur

- Tryggir rekjanleika afurða, ferill frá burði til slátrunar er þekktur (frá haga til maga).
- Tryggir uppruna og eignarhald gripa með réttri skráningu upplýsinga (fæðingardag, uppruna, kyn, stofn).
- Grunnur ættfærslna og ræktunarstarfs.
- Samræmd heilsufarsskráning gripa möguleg í tengslum við einstaklingsmerkingar, veitir upplýsingar um heilsufar og lyfjanotkun á búnum.
- Auðveldar verslun með gripri, kerfið heldur upplýsingum um ætt og uppruna til haga.
- Auðveldar til muna framleiðsluskipulag og markaðsstarf í mjólkur- og kjöframleiðslu (fjöldi og aldur gripa er þekktur).
- Mat á afurðagæðum verður markvissara, sérstaklega á þetta við um kjötmat.
- Forsenda gæðastjórnunar/bústjórnunar (fóðrun, sæðingar, útlitsdómar, aðgerðir dýralækna o.s.frv.).
- Með einstaklingsmerkingum er tryggt að allar upplýsingar um hvern grip eru vistaðar á einum stað.
- Auðveldar eftirlit með flutningum gripa milli svæða/varnarhólfa/bæja (garnaveiki, smitandi júgurbólga, riða).
- Auðveldar forðagæslu, búfjár- og gróðureftirlit (fjöldi gripa liggur fyrir).
- Styrkir ímynd landbúnaðarins, sýnir virkt innra eftirlit (neytendur, fjölmiðlar, erlendir markaðir).

Hvaða dýr skal merkja og hvenær

Samkvæmt reglugerð 463/2003 er mismunandi eftir búfjártegundum hvenær hefja skal merkingu gripanna:

- a. Miðað er við að allir **kálfar** sem fæddir voru frá og með 1. september 2003 og settir verða á, skuli merktir innan 30 daga frá burði og allir nautgripir skuli bera einstaklingmerki frá og með 1. janúar 2005. Fyrir kúabændur sem eru þátttakendur í skýrsluhaldi nautgriparæktarinnar er miðað við að upplýsingar verði skráðar með svipuðum hætti og verið hefur. Þátttaka í því auðveldar því til muna þá skráningu sem kerfinu fylgir. Gert er ráð fyrir að dýralæknar annist meginhluta skráningar á meðhöndlunum og lyfjagjöf. Sjúkdóma- og lyfjaskráning bænda krefst tíðari samskipta við gagnagrunn nautgriparæktarinnar sem heldur utan um upplýsingarnar, þau verða annars vegar gegnum netið og hins vegar á eyðiblöðum frá embætti yfirdýralæknis. Bændasamtök Íslands, búnaðarsambönd og dýralæknar verða búfjáreigendum til ráðgjafar varðandi framkvæmd einstaklingsmerkinganna, þessir aðilar geta séð um skráningu upplýsinga fyrir þá sem þess óska, t.d. áður nefndar heilsufarsupplýsingar.

- b. Öll **ásetningsfolöld** sem fæddust árið 2003 skulu einstaklingsmerkt (með ör- eða frostmerki) fyrir 10 mánaða aldur. Folöld sem slátrað er fyrir þann tíma skulu auðkennd þannig að fæðingarnúmer móður sé gefið upp við slátrun.
- c. Framleiðandi skal einkenna hvern **alifuglahóp** í útungunarstöð með sérstöku hópnumeri. Númer þetta skal vera minnst ellefu tölustafir og þannig uppbyggt að fyrstu þrjú tölustafirnir merkja alifuglaframléiðandann, síðan koma tveir tölustafir fyrir árið, tveir fyrir vikuna sem ungararnir eru klaktir í, tveir fyrir raðnúmer eldishópsins innan viku og loks tveir fyrir húsnúmer.
- d. Allir **spenagrísir** skulu merktir innan 20 daga frá fæðingu með fjögurra stafa eldisnúmeri (húðflúri) í eyra. Húðflúrið skal vera sýnilegt alla ævi dýrsins. Aðkeypt svín skulu merkt skv. 6. gr. í upprunahjörð. Heimaaldar ásetningsgyltur skal merkja skv. 6.gr. við tilhleyplingu. Heimaalda ásetningsgelti skal merkja skv. 6. gr. eigi síðar en við 6 mánaða aldur.
- e. Engin ákvæði eru um merkingar **sauðfjár** eða geita.

Ísland og nágrannalönd - markaðir

Ofangreind markmið eiga ekki einungis við hér á landi, heldur eru nágrannalönd okkar að gera enn ríkari kröfur, þar sem skæðir smitsjúkdómar, eins og gin- og klaufaveiki, svínapest og hæsnapest hafa gert mönnum ljósa þörfina á slíkum merkingum, góðum gagnabönkum og upplýsingakerfum. Ljóst er að við getum ekki verið eftirbátar nágrannalanda okkar í þessu tilliti, m.a. vegna verslunarhagsmuna okkar með útflutning á kjöti, ekki síst lambakjöti. Í fyrsta skipti í sögunni nýtti Ísland allan þann útflutningskvóta sem landið hefur á hinn sameiginlega innri markað ESB. Verði þessum merkingum ekki komið á í sauðfjárræktinni, þá er hætt á að ekki verði lengur hægt að selja lambakjöt til a.m.k. Evrópusambandsins. Nýjar reglur ESB. sem samþykktar voru 13. desember 2002 kveða á um að sauðfé og geitur innan sambandsins skuli einstaklingsmerkt, í samræmi við reglurnar frá 1. júlí 2005. Ljóst er að innan skamms mun ESB gera sambærilegar kröfur til sinna viðskiptalanda þ.m.t. Íslands.

Embætti yfirdýralæknis hvarf að ekki skuli enn hafa náðst samstaða um að hafa einstaklingsmerkingar á sauðfé með í reglugerðinni um merkingar búfjár, eins og embætti yfirdýralæknis hefur margoft fært rök fyrir undanfarin ár.

Vandséð er að þetta verði búgreininni til framdráttar til lengri tíma lítið. Þetta mun teyja framgang útrýmingar á riðu og garnaveiki þar sem ljóst er að án örugga einstaklingsmerkinga á sauðfé verður ekki hægt að koma í veg fyrir óæskilega verslun með lifandi sauðfé.

Einstaklingsmerkingar dýra eru ekki síður mikilvægur liður í að tryggja rekjanleika dýraafurða gagnvart neytendum. Þetta er ein af grundvallarkröfum neytenda í hinum vestræna heimi. Neytendur geta líka spurt hvað valdi því að sauðfé sé undanskilið þessum merkingarákvæðum og það jafnvel komið niður á þegar minnkandi sölu á lambakjöti.

Vegna ofangreindra atriða hvetur yfirdýralæknir eindregið til að sambærileg eða skýrari ákvæði þeim sem viðskiptalönd okkar hafa, um einstaklingsmerkingar á sauðfé, verði sett í reglugerðina hið fyrsta, til þess að ljóst sé að ekki eigi að undanskilja sauðfé þessum merkingum um alla framtíð, og jafnframt tryggja að erlendum mörkuðum verði ekki stefnt í hættu.

dýravernd

Dýraverndarlögin fjalla um meðferð, aðbúnað og umhirðu allra dýra en einnig er að finna sértæk ákvæði um meðferð, aðbúnað og umhirðu búfjár í lögum um búfjárhald. Nánari ákvæði um aðbúnað hveggar dýrategundar, eftirlit og leyfisveitingar er að finna í aðbúnaðarreglugerðum og reglugerð um dýrahald í atvinnuskyni. Á árinu 2003 þurftu héraðsdýralæknum víða að hafa afskipti af dýraverndarmálum og snerust flest þeirra um vanfóðrun og vanrækslu búfjár.

Flutningar sláturdýra

Með breytingu á lögum nr. 15/1993 um dýravernd var Umhverfisstofnun falið eftirlit með framkvæmd laganna en getur falið heilbrigðisnefnd eftirlit og framkvæmd þvingunarúrræða. Kjötskoðunarlæknar embættis yfirdýralæknis sinna eftirliti með dýravernd við flutning dýra í sláturhús og við slátrun samkvæmt heimild í reglugerð nr. 461/2003 um slátrun og meðferð sláturafurða og reglugerð nr. 168/1970 um heilbrigðissskoðun á sláturafurðum, með áorðnum breytingum, en án skýrrar lagaheimildar. Staðan er því sú að nú fylgjast tvær stofnanir með velferð dýra í flutningum og við slátrun. Nauðsynlegt er að skýra þetta mál og verður það vart gert nema með lagabreytingu.

Aðbúnaður gæludýra

Á árinu 2003 skipaði umhverfisráðherra nefnd til að vinna að drögum um reglugerð um meðferð, umhirðu og aðbúnað gæludýra og dýrahald í atvinnuskyni, en mikil þörf hefur verið á slíkri reglugerð. Starfshópur á vegum yfirdýralæknis fékk reglugerðardrögin til umsagnar í nóvember og sendi hann frá sér greinargerð þar sem ýmsar athugasemdir voru gerðar. Eins og fram hefur komið áður, t.d. í ársskýrslum yfirdýralæknis undanfarin ár getur það skapað mikinn vanda að málaflokkurinn dýravernd heyrir undir tvö ráðuneyti. Hlutverk þeirra aðila sem koma að dýraverndarmálum (m.a. héraðsdýralæknar, sýslumenn, lögregla, umhverfisstofnun, heilbrigðiseftirlit sveitarfélaga, forðagæslumenn) eru óskýr og skarast að einhverju leyti. Mjög mikilvægt er að sá eða þeir aðilar sem hafa eftirlit með framkvæmd dýraverndarlaga og reglugerða sem undir þau heyra, hafi faglegar forsendur til að meta vellíðan dýra og eru dýralæknar sú starfsstétt sem hefur hvað mesta þekkingu og reynslu til þess.

► TILRAUNADÝR

Í apríl árið 2002 tók gildi reglugerð nr. 279 um dýratilraunir. Samkvæmt reglugerðinni er eftirlit með henni í höndum héraðsdýralækna. Bergþóra Eiríksdóttir er í 60 % starfi sem eftirlitsdýralæknir tilraunadýra og hóf störf hjá embætti héraðsdýralæknis Gullbringu- og Kjósarumdæmis í desember 2002. Bergþóra er auk þess ritari tilraunadýranefndar.

Á síðastliðnu ári voru allar tilrauna- og undaneldisstöðvar á Reykjavíkursvæðinu teknar út vegna umsókna um starfsleyfi. Fjórar tilraunastöðvar / birgðastöðvar eru á höfðuborgarsvæðinu, en á einni þeirra fer auk þess fram lítils háttar ræktun.

TILRAUNADÝRANEFND

Tilraunadýranefnd er skipuð af Halldóri Runólfssyni, yfirdýralækni, sem einnig er formaður nefndarinnar, Sigríði Björnsdóttur dýralækni hrossasjúkdóma og Salvöru Nordal, forstöðumanni Siðfræðistofnunar.

Tilraunadýranefnd hélt 12 fundi á árinu. Teknar voru fyrir umsóknir um leyfi til dýratilrauna og umsóknir um leyfi fyrir tilraunastöðvar/birgðastöðvar. Einnig var unnið að drögum að breytingum á reglugerð 279/2002 um dýratilraunir. Yfirdýralæknir og eftirlitsdýralæknir tilraunadýra áttu tvo fundi á árinu með lögfræðingum Umhverfissráðuneytisins um breytingar á reglugerðinni. Nefndin átti auk þess fund með Axel K. Hansen, prófessor við Konunglega landbúnaðar- og dýralæknaháskólann í Kaupmannahöfn, en hann á sæti í dönsku tilraunadýranefndinni. Nefndin leitaði m.a. upplýsinga hjá Axel um málefni er varða starfsemi dönsku nefndarinnar.

UMSÓKNIR UM LEYFI TIL DÝRATILRAUNA

Tilraunadýranefnd hafði í lok ársins 2002 samþykkt 4 umsóknir um leyfi til dýratilrauna frá 3 einstaklingum. Ástæðan fyrir þessum litla fjölda umsókna virtist m.a. vera sú að mörgum vísindamannanna var ekki fyllilega kunnugt um þær breyttu kröfur sem nýja reglugerðin setti. Í lok ársins 2003 höfðu 14 einstaklingar fengið leyfi til dýratilrauna og 28 tilraunir verið samþykktar.

	2002	2003	Alls
Einstaklingar sem hlutu leyfi til dýratilrauna á árinu	3	14	17
Samþykktar tilraunir á árinu	4	28	32

Dýratilraunir sem hlutu leyfi á árinu voru á sviði lyfjaþróunar, eitrunaráhrifa, til prófunar aðferða, tímungunar/æxlunar, húðsjúkdóma, lífeðlisfræði, ónæmisfræði, smitsjúkdóma og á sviði atferlis /stressrannsókna. Einnig var nokkuð um að tilraunadýr voru notuð til kennslu á háskólastigi.

Fjöldi dýra

Í þeim tilraunum sem fengu leyfi á árinu var notað mest af fiskum, músum og hrossum.

Flokkur dýra	Fjöldi dýra 2003
Mýs (<i>Mus musculus</i>)	u.þ.b.1800
Rottur (<i>Rattus norvegicus</i>)	466
Naggrísir (<i>Cavia porcellus</i>)	6
Kanínur (<i>Oryctolagus cuniculus</i>)	43
Minkar (<i>mustela vison</i>)	1
Refir (<i>Alopex lagopus</i>)	8
Hestar (<i>Equidae</i>)	1040
Fuglar (Búfénaður) (<i>Avis</i>)	u.þ.b. 40
Fuglar (villtir)(<i>Avis</i>)	57
Fiskar (<i>Pisces</i>)	2250

NÁMSKEIÐ

Samkvæmt reglugerð 279/2002 um dýratilraunir, er einungis hægt að veita einstaklingum leyfi til dýratilrauna, sem hafa lokið námskeiði í meðferð tilraunadýra er samsvarar kröfum FELASA (Federation for European Laboratory Animal Science Associations). Samkvæmt þessu ákvæði reglugerðarinnar höfðu

fáir einstaklingar hérlendis full réttindi til dýratilrauna. Af þessum sökum var nauðsynlegt að halda námskeið fyrir einstaklinga sem höfðu margra ára reynslu af dýratilraunum en þó ekki full réttindi. Að beiðni nefndarinnar skipulögðu Eggert Gunnarsson, deildarstjóri og umsjónardýralæknir tilraunadýrahalds á Tilraunastöð HÍ í meinafræði að Keldum og eftirlitsdýralæknir tilraunadýra, réttindanámskeið fyrir áðurnefnda vísindamenn. Námskeiðið var haldið á vegum Endurmenntunarstofnunar Háskóla Íslands. Fyrirlesarar voru Eggert Gunnarsson, Axel K. Hansen og eftirlitsdýralæknir tilraunadýra. Námskeiðið sóttu 30 vísindamenn á sviði líffræði, læknisfræði, búvísinda ofl.

ERLEND SAMSKIPTI

Í nóvember 2003 fór eftirlitsdýralæknir tilraunadýra í kynnisferð til Danmerkur og sat þar fund með dönsku tilraunadýranefndinni. Tilgangur ferðarinnar var að fræðast um starfsemi dönsku nefndarinnar. Einnig var farið í eftirlitsferð með ritara dönsku tilraunadýranefndarinnar á tvær stofnanir sem stunda dýratilraunir. Eftirlitsdýralæknir tilraunadýra heimsótti auk þess undaneldisstöðina Taconic M & B á Jótlandi, sem ræktar rottur og mýs til dýratilrauna.

inn- og útflutningur

Yfirdýralæknir hefur yfirumsjón og eftirlit með inn- og útflutningi lifandi dýra, erfðæfnis og búfjárafurða og fylgist með hollustu dýrafóðurs, skv. lögum nr. 68/1998 um dýralækna og heilbrigðisþjónustu við dýr. Gísli Sverrir Halldórsson sinnir starfi dýralæknis inn- og útflutningseftirlits búfjárafurða. Hrund Hólm dýralæknir sinnir eftirliti með innflutningi gæludýra ásamt embætti héraðsdýralækna Gullbringu- og Kjósarumdæmis og Skagafjarðar- og Eyjafjarðarumdæmis. Meginmarkmiðið með þessu eftirliti er að tryggja að smitefni og aðskotaefni, hættuleg dýrum og mönnum berist ekki til landsins með dýrum, búfjárafurðum eða ferðamönnum og ekki síður að tryggja að útflutt dýr, búfjárafurðir og fiskafurðir uppfylli kröfur móttökulandsins á hverjum tíma.

► INNFLUTNINGUR LIFANDI DÝRA



Reglur um innflutning og einangrun gæludýra tóku töluverðum breytingum á árinu 2003 en í júní voru tvær reglugerðir um þennan málaflokk settar af landbúnaðarráðherra; reglugerð um innflutning gæludýra og hundasæðis, nr. 431/2003 og reglugerð um einangrunarstöðvar og sóttkvíar fyrir gæludýr, nr. 432/2003. Hér að neðan eru taldar upp helstu breytingar sem nýjar reglugerðir höfðu í för með sér.

HUNDAR OG KETTIR

Auknar kröfur um bólusetningar og sýnatökur vegna smitsjúkdóma

Auk bólusetninga gegn smáveirusótt, smitandi lifrabólgu og hundafári skulu hundar bólusettir gegn leptóspírósu fyrir innflutning. Kröfur um bólusetningar katta breyttust ekki, en þeir skulu bólusettir gegn kattafári, kattakvefi og kattaflensu. Blóðsýni úr hundum skal prófa fyrir *Brucella canis* en blóðsýni úr köttum fyrir kattaalnæmi (FIV) og kattahvítblæði (FeLV). Bæði hunda og ketti skal auk þess prófa fyrir *Salmonella* spp. Eftir sem áður skal meðhöndla dýrin fyrir útvortis og innvortis sníkjudýrum á síðustu dögnum fyrir innflutning.

Hundaæði; bólusetning, mótefnaþing og 120 daga biðtími

Allir hundar og kettir sem koma frá löndum þar sem hundaæði er landlægt (skv. Alþjóðadýraheilbrigðisstofnuninni) skulu bólusettir gegn hundaæði og mótefni síðan mæld í blóði. Dýrið má ekki vera yngri en þriggja mánaða gamalt við bólusetningu gegn hundaæði og að henni lokinni þurfa að líða 120 dagar þar til það má koma til Íslands. Vegna þessa geta dýr sem koma frá löndum með hundaæði ekki verið yngri en 7 mánaða gömul við innflutning. Lágmarksaldur fyrir dýr frá löndum þar sem hundaæði er ekki landlægt er 5 mánuðir.

Stytting á dvöl í einangrun

Samfara auknum heilbrigðiskröfum var unnt að stytta dvöl dýranna í einangrunarstöð án þess að áhætta við innflutninginn ykist. Samkvæmt nýjum reglum um innflutning skulu allir hundar og kettir vera í einangrun í 4 vikur en ekki 6 eða 8 vikur eins og verið hefur undanfarin ár (lengd einangrunartímans fór eftir því hvort dýrin komu frá landi með eða án hundaæðis).

Eftirlit héraðsdýralæknis við komu og brottför

Nýjar reglur um innflutning gæludýra kveða á um að öll gæludýr skuli skoðuð af héraðsdýralækni, bæði við komu þeirra á Keflavíkurflugvöll og áður en dvöl þeirra í einangrunarstöð lýkur. Dýrin eru auk þess skoðuð reglulega af dýralækni stöðvarinnar á meðan dvölinni stendur. Með þessu móti er reynt að tryggja gott eftirlit með öllum dýrum sem innflutningur hefur verið heimilaður á, bæði með tilliti til dýraverndar og smithættu.

BÚRFUGLAR, KANÍNUR, NAGDÝR, SKRAUTFISKAR OG VATNADÝR

Innflutningur búrfugla, kanína, nagdýra og skrautfiska lýtur einnig ákvæðum ofangreindrar reglugerðar. Dýrum af þessum tegundum skal haldið í sóttkví í 4 vikur, ýmist hjá verslunaraðilum, stofnunum eða í heimahúsum. Framvísa þarf heilbrigðisvottorði og vegna innflutnings búrfugla, kanína og nagdýra þurfa niðurstöður salmonelluprófs að liggja fyrir.

SÓTTVARNARAÐSTAÐA Á KEFLAVÍKURFLUGVELLI

Í samræmi við innflutningsreglugerðina var í nóvember 2003 tekin í notkun sóttvarnaraðstaða fyrir gæludýr sem flutt eru til landsins. Aðstaðan er til húsa í vöruhúsnæði IGS á Keflavíkurflugvelli og lét embætti yfirdýralæknis innréttta hana. Um er að ræða tvö herbergi, skoðunarherbergi og búraherbergi, alls um 30 fermetrar. Við komu dýranna til landsins eru þau flutt rakleiðis í aðstöðuna þar sem þau eru skoðuð af héraðsdýralækni sem skal sannreyna að dýrin sýni ekki einkenni smitsjúkdóms, hafi innflutningsleyfi og samþykki yfirdýralæknis. Að skoðun lokinni eru hundar og kettir fluttir áfram til Hríseyjar en ef tafir verða á flutningi dýranna til Hríseyjar eru þau vistuð í aðstöðunni og þeim gefið að éta og drekka. Ítrustu smitvarna skal gætt í sóttvarnaraðstöðunni.

EINANGRUNARSTÖÐVAR OG SÓTTKVÍAR

Reglugerð nr. 432/2003 um einangrunarstöðvar og sóttkvíar fyrir gæludýr kveður á um kröfur sem gerðar eru til húsnæðis og rekstraraðila slíkra stöðva. Ströng skilyrði gilda um einangrunarstöðvar fyrir hunda og ketti, og sóttkvíar fyrir kanínur, nagdýr, búrfugla og skrautfiska skulu teknar út og samþykktar af yfirdýralækni áður en dýrin eru flutt til landsins.

Landbúnaðarráðuneytið veitir leyfi til reksturs einangrunarstöðva að fenginni jákvæðri umsögn yfirdýralæknis. Eftirlit með rekstri einangrunarstöðva er svo í höndum viðkomandi héraðsdýralæknis. Reglugerðin kveður á um byggingar einangrunarstöðva, ytri og innri varnir, innréttingar, búrastærðir, smitvarnir og hreinlæti. Jafnframt eru ákvæði um umhirðu dýranna, fóðrun, heilbrigðis skoðanir, lyfjameðhöndlunir svo og flutning dýranna til einangrunarstöðvarinnar, móttöku þeirra og útskrift.

”Allt inn – allt út”

Reglugerðin kveður á um að öll dýr sem dvelja samtímis í stöðinni skulu tekin inn á þriggja til fimm daga tímabili og útskrifuð á þriggja til fimm daga tímabili 28 dögum síðar. Einangrunarstöðin í Hrísey (sem er eina einangrunarstöðin fyrir hunda og ketti á Íslandi) er deildarskipt (deild A og B eru aðskildar) og tekið er á móti dýrum 2 tiltekna daga tvisvar sinnum í mánuði. Kettir eru einungis vistaðir í annarri deild stöðvarinnar og eru því teknir inn 2 tiltekna daga einu sinni í mánuði. Um er að ræða svokallað "allt inn–allt út" kerfi þar sem öll dýr sem eru á sömu deild einangrunarstöðvarinnar eru á sama stað í ferlinu og sýnatökur og lyfjagjafir (ef einhverjar eru) eru framkvæmdar samtímis á öllum dýrunum. Ef upp kæmi

smitsjúkdómur yrði viðkomandi deild lokað og öll dýr á deildinni yrðu meðhöndluð á sama hátt. Á milli þess sem hópar eru útskrifaðir og nýir teknir inn eru deildirnar sóttthreinsaðar.

INNFLUTNINGUR Á FRYSTU HUNDASÆÐI

Með setningu reglugerðar 431/2003 var í fyrsta sinn heimilað að flytja inn fryst hundasæði til Íslands. Innflutningurinn er háður ýmsum skilyrðum og heilbrigðiskröfur til sæðisgjafanna eru í raun þær sömu og ef um væri að ræða innflutning á hundinum sjálfum, burtséð frá *Salmonella*-prófi og meðhöndlun gegn snikjudýrum. Nokkrar umsóknir um innflutningsleyfi fyrir hundasæði bárust landbúnaðarráðuneytinu á árinu en einungis einn innflytjandi flutti sæði til landsins. Því er ekki komin reynsla á þessa nýjung enn sem komið er.

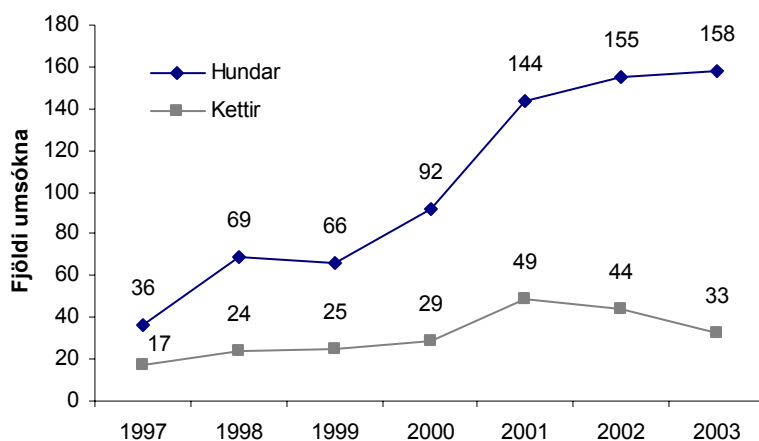
INNFLUTNINGUR HUNDA OG KATTA ÁRIÐ 2003

Nýja innflutningsreglugerðin tók gildi þegar í júní 2003 en heimilt var að fara eftir eldri reglum um innflutning til 31. desember. Margir innflytjendur völdu þann kostinn að flytja dýrin inn samkvæmt nýju reglunum og þar með að stytta einangrunartímann þrátt fyrir að undirbúningur fyrir innflutninginn (bólusetningar, blóðpróf o.fl.) tæki í einhverjum tilvikum lengri tíma en ella.

140 hundar og kettir frá 17 löndum

Umsóknir um innflutningsleyfi fyrir hunda árið 2003 voru alls 158 talsins en 33 talsins fyrir ketti. Útgefin leyfi gilda í eitt ár og því er ekki endilega samræmi milli fjölda leyfa og fjölda innfluttra dýra.

Veitt innflutningsleyfi fyrir hunda og ketti árin 1997-2003

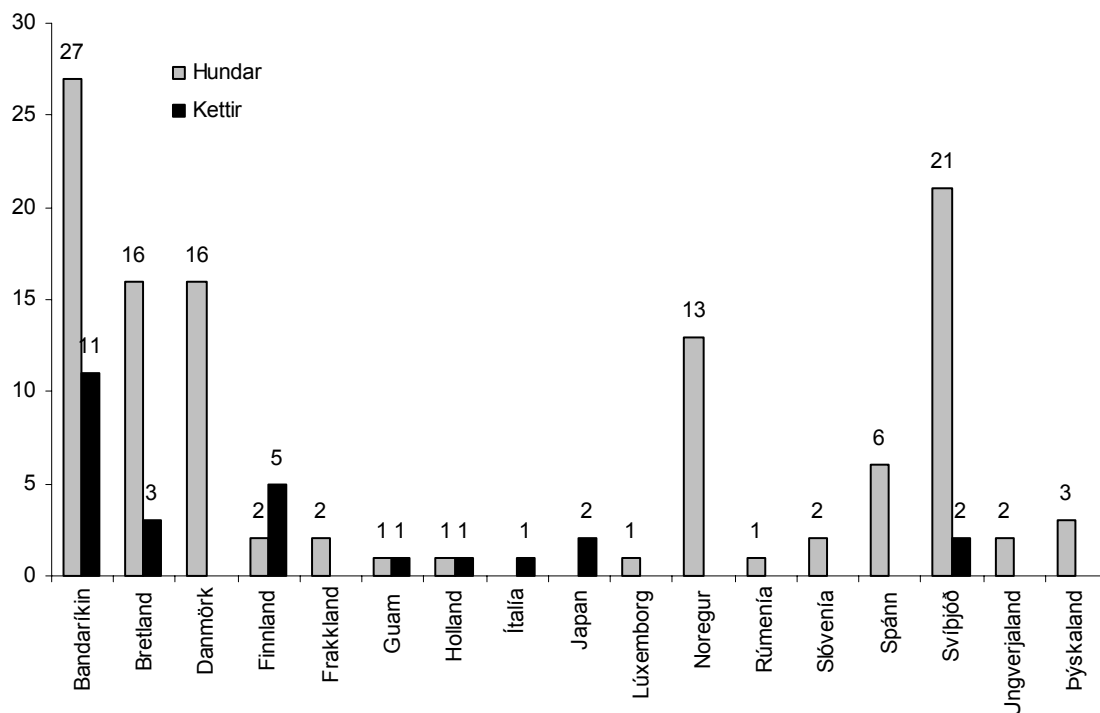


Árið 2003 voru fluttir inn 114 hundar og 26 kettir frá samtals 17 löndum (sjá stöplarit á næstu síðu, yfirlit yfir fjölda hunda og katta frá hverju útflutningslandi). Af þeim 140 hundum og köttum sem fluttir voru til Íslands árið 2003 voru 78 (56%) frá löndum þar sem hundasæði er landlægt og 62 (44%) frá löndum þar sem hundasæði er ekki landlægt.

Hundategundir

Algengustu hundategundirnar sem voru fluttar inn árið 2003 voru labrador (13), cavalier king charles (9), blendingar (8), pomeranian (6) og þýskur fjárhundur (6).

Innfluttir hundar og kettir árið 2003 – skipting eftir útflutningslöndum



► ÚTFLUTNINGUR LIFANDI DÝRA

ÚTFLUTNINGUR HROSSA

Hestavegabréf og innflutningsskýrsla

Á árinu 2002 voru sett ný lög og reglugerð um útflutning hrossa þar sem m.a. var tekið tillit til þeirrar kröfu ESB að með hrossum sem flytja ætti inn í sambandið skuli fylgja hestavegabréf, sem fylla skal út skv. ákveðnum reglum. Þær reglur fela m.a. í sér, að dýralæknir eiganda hestsins sem flytja á úr landi skal ganga frá og fylla út lýsingu og teikningar af hestinum eftir ákveðnum alþjóðlegum stöðlum. Héraðsdýralæknir eða eftirlitsdýralæknir á hans vegum staðfestir síðan við útflutninginn að vegabréfið sé rétt og tilheyrir viðkomandi grip sem hann skoðar í útflutningshöfn. Á komandi ári (frá 1. apríl 2004) eru síðan væntanlegar viðbótarkröfur ESB til 3. ríkja s.s. Íslands, um að öllum lifandi dýrum fylgi s.k. innflutningsskýrsla (CVED: Common Veterinary Entry Document). Þessi krafa felur það í sér að útbúa þarf og tilkynna með sólarhrings fyrirvara, komu hrossa til landamærastöðvar innan ESB. Líklegast er að þessi viðbótarvinna við útflutningspappíra muni bætast á verkefnalista héraðsdýralæknis Gullbringu- og Kjósarsýslu, en nánast öll hross eru flutt út gegnum Keflavíkurflugvöll sem er innan umdæmis hans.

Útflutningur gæludýra

Nokkuð er um að leitað sé til embættis yfirdýralæknis með fyrirspurnir varðandi útflutning á hundum og köttum. Í flestum tilfellum nægir almennt dýralæknisvottorð þar sem fram kemur einstaklingsmerki dýrsins (eyrnamerki eða örmerki) og meðhöndlun vegna sníkjudýra. Sum lönd gera þó strangari kröfur, til að mynda þarf að bólusetja alla hunda og ketti sem fara til Bretlands gegn hundaæði og mæla mótefni í blóði 6 mánuðum seinna, þrátt fyrir að Ísland sé á lista Alþjóðadýraheilbrigðisstofnunarinnar yfir lönd þar sem hundaæði er ekki landlægt.

Gæludýravegabréf

Þann 3. júlí 2004 gengur í gildi ný Evrópureglugerð sem kveður á um að öll gæludýr sem flutt eru til landa Evrópusambandsins skuli hafa sérstakt, staðlað vegabréf þar sem fram koma upplýsingar um uppruna dýrsins, örmerki þess, bólusetningar og aðra meðhöndlun. Eins og er og að öllu óbreyttu verður krafa um að gæludýr sem koma frá Íslandi skulu bólusett gegn hundæði og mótefni mæld (meira en 120 en minna en 365 dögum eftir bólusetningu). Embætti yfirdýralæknis mun vinna að því af krafti að fá þessu breytt.

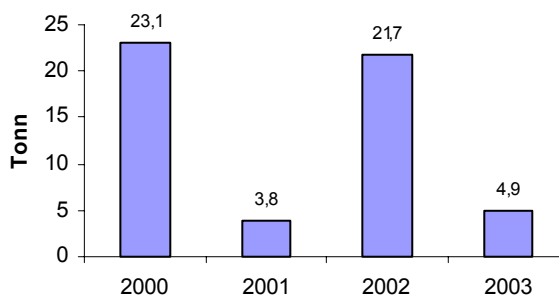
► INNFLUTNINGUR BÚFJÁRAFURÐA

Landbúnaðarráðherra getur skv. lögum nr. 25/1993 um dýrasjúkdóma og varnir gegn þeim, heimilað innflutning á landbúnaðarafurðum sem bannað er að flytja inn til landsins að fenginni jákvæðri umsögn embættis yfirdýralæknis. Þegar sótt er um innflutningsleyfi fyrir vörur eða afurðir, skv. reglugerð 416/2002 um varnir gegn því að dýrasjúkdómar og sýktar afurðir berist til landsins, í fyrsta sinn skal innflytjandi leggja fram, til skoðunar og samþykktar hjá embætti yfirdýralæknis öll tilskilin vottorð áður en vörunni er skipað um borð í flugvél eða skip til Íslands. Öll vottorð vegna innflutnings eru síðan yfirfarin af embættinu og innflutningaleyfi veitt af landbúnaðarráðuneytinu, fyrir tollafgreiðslu vörunnar.

Nautakjöt

Árið 2003 voru fluttar inn úrbeinaðar nautalundir frá Nýja-Sjálandi, Hollandi, Írlandi og Danmörku, alls 4881 kg, en eins og sjá má á myndinni hér til hægri þá féll þessi innflutningur nánast niður 2001 í kjölfar umræðu um kúariðu. Sennilega skýrist sveiflan á liðnu ári mest af því að birgðastaða hafi verið góð í upphafi árs, en er líða tók á árið varð mjög erfitt fyrir innflytjendur að ná í nautakjöt vegna ytri markaðsaðstæðna og strangra innflutningskraftna okkar hér á landi. Hafa ber í huga að einungis eru fluttar hingað til lands úrbeinaðar nautalundir ætlaðar veitinga-húsum.

Innflutningur á frystum nautalundum
2000-2003



Ferðamenn – kjöt og ostar

Í ársbyrjun var farið að beita sektum á Keflavíkflugvelli ef ferðamenn höfðu með sér eða í farangri sínum kjöt eða osta sem ekki stóðust reglur okkar v. innflutnings á matvælum. Ferðamenn virðast ekki vera nægilega meðvitaðir um það hvaða reglur gilda hér á landi varðandi innflutning einstaklinga á matvælum. Í 7. grein reglugerðar nr. 416/2002 um varnir gegn því að dýrasjúkdómar og sýktar afurðir berist til landsins, segir í 2. málsgrein; "Ferðamenn sem koma með soðin matvæli, þar sem staðfest er á umbúðum, að varan hafi hlotið hitameðferð, eins og áskilið er í b- og c- lið 4. gr., þurfa ekki að framvísa sérstökum vottorðum".

Þetta þýðir að ferðamönnum, eins og öðrum, er óheimilt með öllu að flytja **hrátt kjöt** til Íslands. Einungis er heimilt að flytja hrátt kjöt til landsins þegar öllum tilskildum vottorðum skv. 5. og 6. gr. reglugerðarinnar hefur verið framvísað við embætti yfirdýralæknis til umsagnar og landbúnaðarráðuneytið hefur gefið formlegt innflutningsleyfi. Allt að 3 kíló af **soðnu kjöti** má hafa meðferðis. Sanna þarf að kjötið sé soðið. Það verður að koma greinilega fram á umbúðum að varan sé soðin, að öðrum kosti er hún álitin ólögleg,

verður gerð upptæk af tollgæslu og henni eytt. Niðursoðið kjöt telst vera soðið og er því löglegt. Ekki er nægjanlegt að vara sé t.d. söltuð eða reykt. Það sama gildir um osta; allt að 3 kíló (skv. tollalögum) má hafa með sér, **ef** þeir eru framleiddir úr gerilsneyddri mjólk. Sönnunarbyrðin er hjá ferðamanninum. Það verður á standa skýrt á umbúðum að osturinn sé unninn úr gerilsneyddri mjólk, að öðrum kosti er hann talinn ólöglegur, verður gerður upptækur af tollgæslu og eytt.

Hráskinka

Á liðnu ári hófst innflutningur á hráum svínaskinkutegundum frá Ítalíu (Parma) og Spáni (Iberico og Serrano). Leyfi til þessa innflutnings var veitt eftir að jákvæð umsógn embættis yfirdýralæknis lá fyrir. Áhættumat embættisins leiddi í ljós að þessar ákveðnu skinkutegundir og framleiðsluaðferðir við gerð þeirra jafngilda því að varan hefði verið soðin. Þetta byggist m.a. á stöðlum Alþjóðadýraheilbrigðisstofnunarinnar (OIE). Eru þessar þrjár skinkutegundir eina hráa kjötið sem flutt er til Íslands ófrosið. Einungis hefur verið mælt með að leyfi væri veitt til innflutnings á ofangreindum vörutegundum frá þremur tilgreindum framleiðendum enn sem komið er.

NOTAÐAR LANDBÚNAÐARVÉLAR

Á árinu var nokkuð um það að fluttar væru inn notaðar landbúnaðarvélar og tæki en innflutningur þessi er bannaður, skv. 10. grein laga nr. 25/1993 um dýrasjúkdóma og varnir gegn þeim sbr. breytingu með 26. gr. laga nr. 87/1995, og 3. grein reglugerðar nr. 416/2002 j. liðar, um varnir gegn því að dýrasjúkdómar og sýktar afurðir berist til landsins. Bann þetta er því ekkert nýtt af nálinni. Innflytjendur geta sótt um undanþágu frá innflutningsbanninu til landbúnaðarráðuneytisins skv. 6. gr. reglugerðar nr. 416/2002, sem þá skal afla umsagnar yfirdýralæknis hverju sinni. Skilyrði þau sem þá eru sett fram geta verið mismunandi eftir því um hvers konar vél er að ræða, hvaðan hún kemur o.s.frv.

Verklagsreglur embættis yfirdýralæknis varðandi umsóknir sem embættinu berast um innflutning notaðra landbúnaðartækja eru skýrar

- ◆ tækið skal vera þrifið vandlega og síðan sótthreinsað með viðurkenndum sótthreinsiefnum í útflutningslandinu
- ◆ þrif og sótthreinsun skulu vottuð af opinberum dýralæknayfirvöldum útflutningslandsins
- ◆ tækið skal flutt beint til Reykjavíkur til tollafgreiðslu
- ◆ tækið skal skoðað af embætti yfirdýralæknis fyrir tollafgreiðslu
- ◆ séu þrif og sótthreinsun ekki fullnægjandi skal endurtaka verkið áður en viðkomandi tæki hlýtur tollafgreiðslu
- ◆ við innflutning á gripaflutningavögnum, hestakerrum o.þ.h. skal fjarlægja allt timbur og önnur þau efni sem ekki verða þvegin svo viðunandi sé
- ◆ einstaka sinnum er þess krafist að fulltrúi yfirdýralæknis taki þrif og hreinsun út í útflutningslandinu áður en útskipun fer fram, þetta á t.d. við um gripaflutningabifreiðar og -vagna vegna þess hve flókin og erfið slík farartæki eru í þrifum

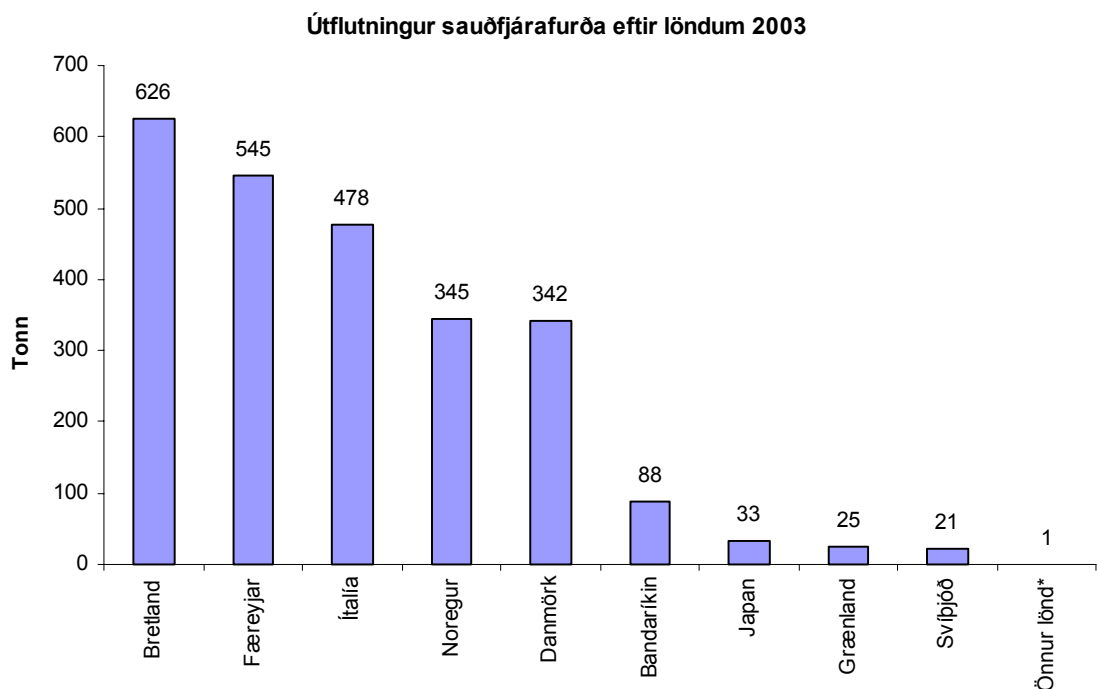
Það er alfarið á ábyrgð innflytjanda að kynna sér hvaða reglur gilda og sækja um innflutningsleyfi í samræmi við ofangreind lög og reglugerðir. Vél eða tæki sem flutt er inn án leyfis landbúnaðarráðuneytisins er ólögleg og innflutningurinn skýrt lögbrot.

▶ ÚTFLUTNINGUR BÚFJÁRAFURÐA

Útflutningur allra búfjárafurða er vottaður af embættinu í samræmi við alþjóðalög og -staðla. Þetta byggist á því að ákveðin sláturhús, og mjólkurbú hafa hlotið viðurkenningu t.d. ESB til innflutnings á innri markað ESB. Embættið vottar og staðfestir með undirskrift sinni á útflutningsvottorð að viðkomandi sending uppfylli allar þær kröfur sem móttökulandið (ESB) setur. Eins og undanfarin ár hefur embættið lagt sig fram um að aðstoða útflytjendur við að tryggja að allur frágangur, merkingar, umbúðir og skjalagerð uppfylli áður nefndar kröfur, og hefur miðað vel í þeim málum á undanförunum misserum. Ljóst er að í framtíðinni mun verða enn erfiðara að koma matvælum á löglegan hátt á milli Íslands og ESB annars vegar og Bandaríkjanna hins vegar. Þetta helgast af því að bæði ESB (í október 2004) og Bandaríkin (í desember 2003) innleiddu reglur um að allar matvælasendingar verði tilkynntar til viðkomandi landamærastöðvar með a.m.k. sólarhrings fyrirvara, á sérstöku eyðublaði sem embætti yfirdýralæknis mun væntanlega sjá um að útfylla. Þetta er svipað kerfi og ESB innleiðir vegna hrossanna frá 1. apríl 2004 (sjá framar). Stefnir er að því að á seinni hluta árs 2005 verði þessi kerfi öll orðin það traust að unnt verði að innleiða rafræna vottun afurðanna þannig að auðveldara verði að fylgja ferli sendinga með matvæli allt frá afurðastöð til endanlegs kaupanda.

Lambakjöt

Á árinu 2003 tókst í fyrsta sinn að fylla kvóta Íslands fyrir lambakjöt inn í ESB og er það mikið því að þakka að verulegur markaðsárangur hefur náðst í sölu til Ítalíu fyrir lambakjöt, bæði ferskt (93 tonn) og frosið. Brýnt er að útflytjendur standi sig vel og uppfylli a.m.k. lágmarksskilyrði þessa nýja markaðar og geri helst enn betur. Embætti yfirdýralæknis beitti sér fyrir því í góðri samvinnu við útflytjendur, að útflutningur með ferskt lambakjöt gæti gengið greiðlega fyrir sig til Evrópu með því m.a. að fara til viðræðna við dýralæknayfirvöld t.d. í Rotterdam, vegna þess að ýmsir tæknilegir örðugleikar höfðu skotið upp kollinum í upphafi, of mikill tími fór í að koma gámum í gegnum opinbert eftirlit yfirvalda, pappírar höfðu misfarist, sendingum seinkað o.s.frv.



*Önnur lönd: Þýskaland, Rússland, Luxemburg, Belgía, Holland, Frakkland og Spánn, samtals rúmlega 700 kg

Alls vottaði embætti yfirdýralæknis útflutning á 2.504.689 kg af sauðfjárafurðum árið 2003, og er þá allt talið, jafnt kjöt sem innmatur, ferskt og frosið. Gerðar voru tilraunir með að flytja ferskt lambkjöt með skipum í stað flugvéla til Bandaríkjanna og gafst það vel.

Alls fóru þessar afurðir til 16 landa í mismunandi magni þó, en eins og sjá má á stöplaritinu á síðu 55, þá eru Bretland, Færeyjar, Ítalía, Noregur og Danmörk langstærstu viðskiptalönd okkar hvað magn varðar (Embætti yfirdýralæknis hefur ekki upplýsingar um afurðaverð). Söluaðilar til hvers viðskiptalands eru einn til sjö talsins eins og sjá má í eftirfarandi töflu:

Land	Söluaðilar
Bandaríkin	1
Belgía	2
Bretland	4
Danmörk	7
Frakkland	1
Færeyjar	7
Grænland	1
Holland	1
Ítalía	1
Japan	2
Luxemburg	1
Noregur	4
Rússland	2
Spánn	1
Svíþjóð	1
Þýskaland	2

Landamærastöð í Færeyjum

Færeyjar er góður markaður fyrir íslenskar sauðfjárafurðir en engin viðurkennd landamærastöð er í Þórshöfn. Í nýjum tvíhliðasamningi Íslands og Færeyja er gert ráð fyrir því að færeyingar byggi löglega landamærastöð í Þórshöfn. Enn bólar ekkert á henni. Þetta táknar að ekki getur orðið af útflutningi á neinum ferskum afurðum frá Íslandi til Færeyja, hvorki á lambakjöti, svínakjöti, nautakjöti, kjúklingum né eggjum eins og þó er vitað að er markaður fyrir. Ljóst er að hér er um mikið hagsmunamál fyrir íslenskan landbúnað að ræða ekki síst vegna þess að þetta er sá markaður sem næstur okkur er, greiðir hæst verð og eftirspurn eftir íslenskum afurðum er fyrir hendi nú þegar.

► Rekstur og umsvif

Á árinu 2003 var rekstur embættisins í jafnvægi og útgjöld í samræmi við fjárveitingar. Fjárheimildir embættisins til greiðslna úr ríkissjóði voru 256 mkr. og greiðslur u.þ.b 256 mkr. Er hér birtur ársreikningur ársins 2002 þar sem reikningur ársins 2003 liggur ekki fyrir við útgáfu ársskýrslunnar. Á árinu var gefin út reglugerð um gjaldtöku fyrir eftirlit með innflutningi gæludýra og var frá 1. júlí s.l. í fyrsta sinni sem tekjur komu á móti útgjöldum vegna ferða og vinnu dýralækna sem sinna eftirliti vegna innflutnings gæludýra. Fram að þeim tíma hafði embættið sjálft þurft að standa undir öllum kostnaði vegna þeirra mála. Ekki hafa komið til auknar fjárveitingar til viðhalds varnargirðinga þótt ljóst sé að gera verði átak til endurnýjunar nokkurra helstu girðinga sem treyst er á til varnar því að smitsjúkdómur berist milli varnarhólfa. Má í þessu skyni nefna að embættið hefur á undanförunni staðið fyrir kostnaðarsamri endurnýjun girðingarinnar á Arnarvatnsheiði og er nú lokið við endurnýjun á 25 kílómetra kafla þeirrar girðingar, en alls er sú girðing u.þ.b. 45 km löng. Á undanförunum árum hafa orðið miklar sviptingar á kjötmarkaði sem leitt hefur til gjaldþrota stórra sláturleyfishafa. Þessar hræringar hafa orðið til þess að ríkissjóður mun þurfa að afskrifa skuldir nokkurra gjaldþrota sláturleyfishafa. Þar sem kostnaður og tekjur af kjötskoðun er færður hjá embættinu er ljóst að ríkissjóður mun þurfa að mæta þessum afskriftum með sérstökum fjárveitingum.

Rekstrarreikningur 2002

Tekjur

Sértekjur	20.810
Aðrar rekstrartekjur	89.466
Tekjur samtals	110.276

Almennur rekstur

Yfirdýralæknir	45.093
Sérgreinadýralæknar	35.592
Héraðsdýralæknar	169.842
Rannsóknadeild	21.846
Varnargirðingar	22.402
Eftirlit	1.841
Heilbrigðiseftirlit sláturafurða	63.452
Viðhald húsnæðis	3.090
Gjöld samtals	363.158

Tekjur umfram gjöld	-252.882
Framlag úr ríkissjóði	252.600
Hagnaður/Tap ársins	-282