

Markaðssetning íslenska hestsins erlendis



Sjávarútvegs- og landbúnaðarráðuneytið
Desember 2009

Markaðssetning íslenska hestsins erlendis

Skýrsla nefndar

Ásta Möller
Freyja Hilmarsdóttir
Hulda Gústafsdóttir
Kristinn Hugason
Magnea Guðmundsdóttir
Pétur J. Eiríksson
Sveinbjörn Sveinbjörnsson

Sjávarútvegs- og landbúnaðarráðuneytið
Desember 2009

EFNISYFIRLIT

1. NEFNDARSKIPAN OG VERKEFNI.....	6
2. SÖGULEGT YFIRLIT OG SAMANTEKT	8
3. LYKILATRIÐI ÁRANGURSRÍKRAR MARKAÐSSETNINGAR Á ÍSLENSKA HESTINUM OG Á HESTATENGÐRI FERÐAÞJÓNUSTU.....	12
4. TILLÖGUR NEFNDARINNAR.....	13
4.1 Innra umhverfi	13
4.1.1 Fræðslu- og menntamál	13
4.1.2 Félagsleg málefni	14
4.2. Ytra umhverfi.....	14
4.2.1 Aðkoma stjórnvalda	14
4.2.2 Reiðvegamálar	15
4.3 Markaðs- og kynningarmál	15
4.3.1 World-Fengur - alhliða vefgátt um íslenska hestinn	15
4.3.2 Landsmót hestamanna.....	16
4.3.3 Markaðsátak 2010.....	16
4.3.4 Íslenski hesturinn í landkynningarstarfi	17
4.3.5 Kaupendur íslenska hestsins erlendis.....	17
4.3.6 Hestavörur	18
4.3.7 Ferðamenn sem koma til Íslands og njóta samvista við íslenska hestinn	18
4.3.8 Íslenska hestinn á Ólympíuleikana	18
5. TÖLULEGAR UPPLÝSINGAR.....	19
5.1. Hross og hrossaafurðir	19
5.2 Erlendir ferðamenn á Íslandi – hestatengd ferðaþjónusta	22
6. INNRA UMHVERFI HESTAMENNSKU Á ÍSLANDI	24
6.1 Fræðslu- og menntamál.....	24
6.1.1 Nám í hestamennsku á framhaldsskólastigi.....	24
6.1.2 Nám og námskeið í hestafræðum á háskólastigi.....	24
6.1.3 Fræðslumál	25
6.2 Félagskerfi hestamanna	26
6.2.1 Landssamband hestamannafélaga	26
6.2.2 Félag tamningamanna (FT).....	26

6.2.3	Félag hrossabænda.....	27
6.2.4	FEIF - International Federation of Icelandic Horse Associations.....	27
6.3	Verkefni og stofnanir	28
6.3.1	World-Fengur.....	28
6.3.2	Landsmót hestamanna.....	28
6.3.3	Sögusetur íslenska hestsins.....	28
6.3.4	Hestatorg.....	29
7.	YTRA UMHVERFI REKSTRARUMHVERFI.....	29
7.1	Aðkoma stjórnvalda	29
7.2	Skattar og skyldur á hestamennsku	31
7.3	Reiðvegir - reiðleiðir.....	32
8.	MARKAÐSMÁL.....	32
8.1	Markaðssvæði fyrir íslenska hestinn.....	33
8.1.1	Þýskaland.....	33
8.1.2	Austurríki og Sviss	35
8.1.3	Holland og Belgía.....	37
8.1.4	Svíþjóð – Danmörk – Noregur - Færeyjar	40
8.1.5	Finnland	45
8.1.6	Rússland.....	46
8.1.7	Frakkland	47
8.1.8	Bretland	48
8.1.9	Bandaríkin.....	49
8.1.10	Nýir markaðir.....	51
8.2	Hestavörur	51
8.3	Hugmyndir um útfærslur	51
9.	FYLGISKJÖL	53
10.	HEIMILDIR.....	55

MYNDA- OG TÖFLUYFIRLIT

Mynd 1	Heildarfjöldi útfluttra hrossa árin 1999 til 2008	20
Mynd 2	Meðalverð útfluttra hrossa árin 1999 til 2009, annars vegar á verðlagi hvers árs og hins vegar á föstu verðlagi	21
Mynd 3	Útflutningur landbúnaðarafurða árin 1999 til 2008	22
Mynd 4	Fjöldi útfluttra hrossa til Þýskalands árin 1999 til 2008	34
Mynd 5	Meðalverð útfluttra hrossa til Þýskalands árin 1999 til 2009, annars vegar á verðlagi hvers árs og hins vegar á föstu verðlagi	34
Mynd 6	Fjöldi útfluttra hrossa til Austurríkis árin 1999 til 2008	36
Mynd 7	Meðalverð útfluttra hrossa til Austurríkis árin 1999 til 2009, annars vegar á verðlagi hvers árs og hins vegar á föstu verðlagi	36
Mynd 8	Fjöldi útfluttra hrossa til Sviss árin 1999 til 2008	37
Mynd 9	Meðalverð útfluttra hrossa til Sviss árin 1999 til 2009, annars vegar á verðlagi hvers árs og hins vegar á föstu verðlagi	37
Mynd 10	Fjöldi útfluttra hrossa til Hollands árin 1999 til 2008	38
Mynd 11	Meðalverð útfluttra hrossa til Hollands árin 1999 til 2009, annars vegar á verðlagi hvers árs og hins vegar á föstu verðlagi	38
Mynd 12	Fjöldi útfluttra hrossa til Belgíu árin 1999 til 2008	39
Mynd 13	Meðalverð útfluttra hrossa til Belgíu árin 1999 til 2009, annars vegar á verðlagi hvers árs og hins vegar á föstu verðlagi	39
Mynd 14	Fjöldi útfluttra hrossa til Svíþjóðar árin 1999 til 2008	40
Mynd 15	Meðalverð útfluttra hrossa til Svíþjóðar árin 1999 til 2009, annars vegar á verðlagi hvers árs og hins vegar á föstu verðlagi	41
Mynd 16	Fjöldi útfluttra hrossa til Danmerkur árin 1999 til 2008	41
Mynd 17	Meðalverð útfluttra hrossa til Danmerkur árin 1999 til 2009, annars vegar á verðlagi hvers árs og hins vegar á föstu verðlagi	42
Mynd 18	Fjöldi útfluttra hrossa til Noregs árin 1999 til 2008	42
Mynd 19	Meðalverð útfluttra hrossa til Noregs árin 1999 til 2009, annars vegar á verðlagi hvers árs og hins vegar á föstu verðlagi	43
Mynd 20	Fjöldi útfluttra hrossa til Færeyja árin 1999 til 2008	44

Mynd 21	Meðalverð útfluttra hrossa til Færeyja árin 1999 til 2009, annars vegar á verðlagi hvers árs og hins vegar á föstu verðlagi	44
Mynd 22	Fjöldi útfluttra hrossa til Finnlands árin 1999 til 2008	46
Mynd 23	Meðalverð útfluttra hrossa til Finnlands árin 1999 til 2009, annars vegar á verðlagi hvers árs og hins vegar á föstu verðlagi	46
Mynd 24	Fjöldi útfluttra hrossa til Frakklands árin 1999 til 2008	47
Mynd 25	Meðalverð útfluttra hrossa til Frakklands árin 1999 til 2009, annars vegar á verðlagi hvers árs og hins vegar á föstu verðlagi	48
Mynd 26	Fjöldi útfluttra hrossa til Bretlands árin 1999 til 2008	49
Mynd 27	Meðalverð útfluttra hrossa til Bretlands árin 1999 til 2009, annars vegar á verðlagi hvers árs og hins vegar á föstu verðlagi	49
Mynd 28	Fjöldi útfluttra hrossa til Bandaríkjanna árin 1999 til 2008	50
Mynd 29	Meðalverð útfluttra hrossa til Bandaríkjanna árin 1999 til 2009, annars vegar á verðlagi hvers árs og hins vegar á föstu verðlagi	50
Tafla 1	Fjöldi hrossa af íslenskum stofni flokkaður eftir löndum. Einnig fjöldi skráðra iðkenda hestamennsku á íslenskum hrossum og fjöldi hestamannafélaga	19

1. NEFNDARSKIPAN OG VERKEFNI

Þann 26. febrúar 2008 skipaði þáverandi sjávarútvegs- og landbúnaðarráðherra, Einar K. Guðfinnsson, nefnd um markaðssetningu íslenska hestsins erlendis. Verkefni nefndarinnar var að meta hvernig staðið er að kynningu íslenska hestsins nú, velta fyrir sér nýjum hugmyndum og leita leiða til að bæta árangur af útflutningsstarfinu. Jafnframt var nefndinni falið að skoða hvernig best megi nota hestinn í landkynningarstarfi og til að styrkja markaðssetningu íslenskra afurða og ferðaþjónustu erlendis.

Nefndina skipuðu Ásta Möller formaður, Freyja Hilmarsdóttir, Hulda Gústafsdóttir, Kristinn Hugason, Magnea Guðmundsdóttir, Pétur J. Eiríksson og Sveinbjörn Sveinbjörnsson. Guðný Steina Pétursdóttir frá sjávarútvegs- og landbúnaðarráðuneytinu var nefndinni til aðstoðar.

Nefndin hélt 15 fundi og kallaði til sín fjölda gesta. Þá ritaði nefndin bréf til utanríkisráðuneytisins til að afla upplýsinga um aðkomu þess að markaðssetningu íslenska hestsins erlendis.

Eftirtaldir gestir komu á fund nefndarinnar:

Arinbjörn Jóhannesson ferðaþjónustubóndi,

Arna Björk Bjarnadóttir forstöðumaður Söguseturs íslenska hestsins á Hólum,

Arnar Guðmundsson kaupmaður í Ástund,

Ágúst Sigurðsson rektor Landbúnaðarháskólans á Hvanneyri,

Baldur Lorange deildarstjóri tölvudeildar Bændasamtaka Íslands (World-Fengur),

Benedikt Línadal reiðkennari og höfundur kennsluefnis í hestamennsku,

Berglind Steinþórsdóttir forstöðumaður hjá Útflutningsráði,

Björn Ólafsson, vegna markaðsverkefna í Bandaríkjunum,

Bryndís Einarsdóttir frá hestaleigunni Íshestum

Erna Hauksdóttir framkvæmdastjóri Samtaka ferðaþjónustunnar,

Eysteinn Leifsson, frá Eysteinn Leifsson ehf., Horse Export,

Fjölfnir Þorgeirsson ritstjóri vefmiðilsins Hestafrétta,

Gísli B. Björnsson auglýsingateiknari, vegna bókarinnar *Íslenski hesturinn*,

Guðlaugur Antonsson hrossaréktarráðunautur,

Guðmundur Ólason framkvæmdastjóri, frá Sjóvá

Halldór Halldórsson formaður samgöngunefndar Landssambands hestamannafélaga,

Haraldur Þórarinnsson formaður Landssambands hestamannafélaga (LH),

Hróðmar Bjarnason frá hestaleigunni Eldhestum,

Hulda G. Geirsdóttir framkvæmdastjóri Félags hrossabænda (FH) og Félags tanningamanna (FT),

Jens Iversen formaður heimssamtaka eigenda og unnenda íslenska hestsins (FEIF),

Jón Albert Sigurbjörnsson stjórnarmaður í FEIF,

Jóna Fanney Friðriksdóttir framkvæmdastjóri Landsmóts ehf.,

Júlíus Brjánsson ritstjóri vefmiðilsins 847,
Júlíus Hafstein sendiherra, frá utanríkisráðuneytinu,
Karl Wernersson athafnamaður, frá Sjóvá,
Knútur Ármann ferðapjónustubóndi,
Kristbjörg Eyvindsdóttir hrossaútflytjandi, frá Gunnari Arnarsyni ehf.,
Kristinn Guðnason formaður Félags hrossabænda,
Ólafur H. Einarsson hrossabóndi,
Páll Bragi Hólmarsson tamningamaður,
Rúnar Þór Guðbrandsson deildarstjóri hjá VÍS,
Sigbjörn Björnsson varaformaður FH,
Sigrún Ólafsdóttir formaður Félags tamningamanna,
Sigrún Hlín Sigurðardóttir forstöðumaður sérverkefna á markaðssviði hjá Ferðamálaráði,
Sigrún Ögmundsdóttir þáverandi skrifstofustjóri LH og starfsmaður FEIF,
Sigurbjörn Bárðarson tamningamaður,
Sigurður Sigursveinsson verkefnastjóri, frá menntamálaráðuneytinu,
Sveinn M. Sveinsson kvikmyndagerðarmaður í Plúsfilm,
Trausti Þór Guðmundsson ritstjóri tímaritsins Eiðfaxa,
Vilhjálmur Skúlason varaformaður LH,
Víkingur Gunnarsson deildarstjóri hestafræðideildar Hólaskóla – háskólans á Hólum.

Þá áttu formaður nefndarinnar og Pétur J. Eiríksson fund með Jóni Ásbergssyni framkvæmdastjóra Útflutningsráðs. Jafnframt leitaði nefndin víða gagna í tengslum við störf sín.

Uppbygging skýrslunnar er með þeim hætti að leitast er við að gera hverjum þætti viðfangsefnisins þau skil að með lestri skýrslunnar megi sækja sér allnokkurn fróðleik um hin ýmsu verkefni sem að er unnið á þessum vettvangi. Megináherslan er hins vegar lögð á að setja fram hugmyndir sem gætu orðið leiðarljós við frekari vinnu á sviðinu.

Í 1. kafla er gerð grein fyrir nefndarskipan og verkefnum nefndarinnar, auk þess sem gestir nefndarinnar eru taldir upp. Í 2. kafla er tekið saman sögulegt yfirlit og samantekt um markaðssetningu íslenska hestsins. Í 3. kafla eru settar fram grunnhugmyndir nefndarinnar um forsendur árangursríkrar markaðssetningar á íslenska hestinum og aukinnar sölu á hestatengdum ferðum til Íslands. Í 4. kafla skýrslunnar eru teknar saman tillögur nefndarinnar hvað varðar innra og ytra umhverfi hestamennsku á Íslandi, auk tillagna um áherslur í markaðssetningu á íslenska hestinum erlendis. Má skipta þeim upp í eftirtalda þætti:

1. Íslenski hesturinn sem hluti af kynningu á Íslandi og íslenskri náttúru.
2. Kaupendur íslenska hestsins erlendis.

3. Hestavörur tengdar íslenska hestinum.
4. Ferðamenn sem koma til Íslands gagnert til að njóta íslenska hestsins á námskeiðum, hestamótum og hestaferðum.
5. Ferðamenn sem fara í stuttar hestaferðir sem hluti af afþreyingu í Íslandsferð.

Í 5. kafla eru teknar saman tölulegar upplýsingar um íslenska hestinn. Í 6.-8. kafla er gerð grein fyrir forsendum tillagna nefndarinnar. Að lokum eru fylgiskjöl skýrslunnar.

2. SÖGULEGT YFIRLIT OG SAMANTEKT

Íslenski hesturinn kom hingað til lands með landnámsmönnum og hefur lifað með þjóðinni allar götur síðan, nánast án allrar innblöndunar frá öðrum hrossakynjum. Ýmsar kenningar eru til um uppruna íslenska hestsins sem ekki verða raktar hér nánar. Í meginatriðum má þó segja að hér sé um að ræða afkomanda þeirra hrossa sem lifðu á þeim svæðum sem landnámsmenn komu frá á sínum tíma. Heimildir eru til um hrossarækt höfðingja sögualdar hér á landi og eins um flutninga hrossa til og frá landinu. Á seinni öldum var hrossarækt hins vegar lítið stunduð, önnur en ræktun sú er stafaði af náttúruúrvali og eins var verslun með hross við útlönd lítil eða engin. Hesturinn var hins vegar hinn þarfi þjónn þjóðarinnar í dagsins önn og á glöðum stundum; sporthestur en varðveist hafa ýmsar sagnir frá öldum áður um menn sem stunduðu hestamennsku sem íþrótt.

Á nítjándu öld tóku að hljóma raddir sem töluðu fyrir hrossakynbótum og bættri meðferð og uppeldi hrossa. Segja má að skipulegar hrossakynbætur hér á landi eigi sér nú rétt um rúma aldarlanga sögu og hefur skriðþungi kynbótastarfsins aukist jafnt og þétt. Á síðasta áratug 20. aldar eða rétt um öld eftir að ræktunarhugsun tók að ryðja sér til rúms voru teknar upp nýjungar í hrossaræktinni sem bættu mjög skilvirkni ræktunarstarfsins og lögðu með því grunn að stóraukinni erfðaframskrif. Þar er um að ræða breytingar á dómskala; nákvæm skilgreining hans og samræming dóma á milli þeirra landa þar sem hross af íslenskum stofni eru ræktuð, upptaka kynbótamatskerfis fyrir íslenska hestinn (BLUP), fyrst á Íslandi og síðan alþjóðlega og síðast en ekki síst miðlægt skýrsluhald (*Fengur*, síðar *World-Fengur*).

Hrossaverslun glæddist á 19. öld en þá var umtalsverður fjöldi hrossa fluttur út frá Íslandi sem vinnuhestar en sá útflutningur lognaðist útaf eftir að véltæknin ruddi sér til rúms í námugreftri og víðar. Eftir að hrossaútflutningur hófst að nýju á seinni hluta 20. aldar miðaðist markaðsstarfið nær eingöngu við útflutning á reiðhrossum. Á árunum fyrir og um 1950 voru að vísu gerðar tilraunir til útflutnings vinnuhrossa til Austur-Evrópu sem ekki varð framhald á. Hrossin sem flutt voru úr landi voru af misjöfnum gæðum og lengi framan af var aðallega um að ræða fjölskyldu- og útreiðahross af ýmsum toga. Útflutningur

kynbótahrossa og keppnishrossa af miklum gæðum var þó alltaf til staðar og hefur hlutdeild þeirra í heildarútflutningnum aukist mjög eftir því sem tímar hafa liðið. Markaðsstarfið var lengi framan af að meginhluta á hendi Sambands íslenskra samvinnufélaga (SÍS) þó að einkaaðilar kæmu þar og við sögu en síðustu áratuginu hefur markaðsstarfið verið einvörðungu á hendi einkaaðila.

Hið opinbera hefur stutt útflutningsstarfið með ýmsum hætti. Bæði með tilfallandi stuðningi við ýmis verkefni, samningaumleitunum við erlend ríki til að bæta stöðu íslenska hestsins gagnvart innflutningi þangað auk þess sem lengi var starfrækt staða ráðunautar um útflutning hrossa hjá Búnaðarfélagi Íslands. Ýmislegt fleira sem tengst hefur hinni opinberu starfsemi hrossaræktarinnar hefur og orðið þessu starfi til framdráttar, einkum hið öfluga starf sem rekið hefur verið í hrossakynbótunum og greint var frá hér á undan. Annað hefur sætt gagnrýni sem hefur þótt vera ómarkviss stuðningur, iðulega veittur án samráðs við greinina í heild eða einstaka samtök hestamanna.

Á síðustu árum jókst stuðningur hins opinbera til greinarinnar umtalsvert, þ.m.t. til markaðsmála. Má þar t.d. nefna verkefni Hestamiðstöð Íslands og Átak í hrossarækt sem voru tímabundin verkefni til fimm ára á árunum 2000-2004 en þau höfðu víðtæk áhrif innan hestaheimsins. Til fyrra verkefnisins lögðu stjórnvöld 25 milljónir króna á ári á móti 15 milljóna króna framlagi sveitarfélagsins Skagafjarðar en til hins síðara var veitt árlega 15 milljónum króna. Verkefni voru unnin í nánú samstarfi við hagsmunaaðila. Seint á árinu 2003 var starf umboðsmanns íslenska hestsins sett á laggirnar að frumkvæði stjórnvalda og starfaði hann til ársloka 2006. Á fjárlögum ársins 2005 var síðan fyrst veitt sérstakt 25 milljóna króna tímabundið árlegt framlag til fimm ára til að vinna að þróunarverkefnum í hrossarækt og hestamennsku en tilgangur verkefnisins var að efla markaðssókn og ræktun íslenska hestsins og skyldi framlag ríkisins mæta mótframlagi styrkþeganna sjálfra til einstakra verkefna. Var sérstök stjórn yfir markaðshluta verkefnisins (markaðsnefnd) og sá Útflutningsráð um ut anumhald þess. Síðar var fyrirkomulaginu breytt og frá árinu 2008 var styrkjum til fjölbreyttra verkefna á sviði hrossaræktar; kynbóta og meðferðar hrossa, hestamennsku og markaðsmála, úthlutað af þróunarfjárfélagi hrossaræktarinnar sem starfar á vegum sjávarútvegs- og landbúnaðarráðuneytisins. Nemur hlutdeild markaðsstyrkja um 40% af heildarúthlutuninni á árunum 2008 og 2009.

Þó að aðkoma hins opinbera skipti miklu er enn ótalið það er mestu skiptir en það er hið geysimikilvæga starf sem frjáls félagasamtök unnenda og eigenda íslenska hestsins víða um lönd sinna og búa þar alþjóðasamtök Íslandshestaeigenda (FEIF) yfir mikilvægu tengslaneti. Engum vafa er undirorpið að öflugasta markaðstækið í útflutningsstarfsemiinni byggist á framtaki einstaklinganna sjálfra, ekki síst þar sem maður á mann aðferðin hefur helst notið sín, s.s. í gegnum námskeiðahald, hestaferðir o.fl.

Nú eru um það bil tveir þriðju hlutar lifandi hrossa af íslenskum stofni erlendis.

Fjölmenntu Íslandshestasamfélögin, og er þá sama hvort talið er fólk eða hestar, eru á Norðurlöndunum, einkum í Danmörku og Svíþjóð svo og í Þýskalandi. Margoft hefur sýnt sig að eigendur íslenskra hesta erlendis og áhugamenn um hestamennsku á íslenskum hestum eru að auki vænlegustu markhóparnir varðandi kaup á ferðum til landsins.

Verðmæti íslenska hrossastofnsins hér á landi nemur milljörðum króna. Unnt er að áætla verðmæti hans út frá ólíkum forsendum. Þannig liggur fyrir að heildarfjöldi hrossa hér á landi er hátt í 80 þúsund og ef við matið er gengið út frá þeirri forsendu að meðalverðgildi hvers hross í stofninum sé um 100.000 kr., sem telja má varlegt mat, er heildarverðgildi stofnsins um 8 milljarðar króna. Þess má hins vegar geta að samkvæmt upplýsingum tryggingafélaga voru verðmætustu hross landsins, um 5% af heildinni, einstaklingstryggð fyrir um 10 milljarða króna sumarið 2008. Gefur þetta ákveðna vísbendingu um heildarverðmæti hrossastofnsins. Jafnframt liggur fyrir að veltan í hrossabúskap og hrossatengdri starfsemi nemur háum fjárhæðum. Beinar útflutningstekjur af lífhrossasölu samkvæmt tölum frá Hagstofu Íslands er um einn milljarður króna á ári og tekjur af annarri hrossaverslun; verslun innanlands, kjötframleiðsla o.þ.h., eru yfir tveimur milljörðum árlega. Þá er talið að hestaleigur velti á bilinu einum til einum og hálfum milljarði króna á ári. Er þá ótalin ýmis önnur hrossatengd starfsemi s.s. tamningar, námskeiðahald, keppnir í hestamennsku, hestasýningar auk annars. Sé verðmæti hrossastofnsins metið út frá þessari forsendu, þ.e. tekjum að frádregnum kostnaði, má áætla verðmæti stofnsins um 15 milljarða króna.

Kennslu og menntun í hestamennsku hefur fleygt fram á síðustu árum sem hefur skilað sér í aukinni fagmennsku í greininni og bættri þjálfun og tamningu hrossa sem m.a. má sjá af árangri í sýningum og keppni. Fræðsla og þjálfun í hestamennsku stendur til boða á vegum ýmissa aðila. Þekking og fagmennska er undirstaða frekari markaðssetningar í greininni og er jafnframt grunnur að forystuhlutverki Íslendinga í öllu því er varðar íslenska hestinn og velferð hans. Miklir möguleikar liggja í því að tengja saman fræðslu og kennslu um íslenska hestinn og hestamennsku annars vegar og ferðamennsku hins vegar.

Knapamerkjakerfið hefur reynst öflugt tæki sem hentar öllum aldurshópum til að efla þekkingu sína á íslenska hestinum, velferð hans og notkun. Þótt margt hafi verið vel gert varðandi útgáfu á fræðsluefni um íslenska hestinn á erlendum tungumálum má gera enn betur á því sviði, t.d. varðandi knapamerkjakerfið.

Félagskerfi hestamanna er nokkuð flókið en í heild má segja að það sé öflugt og standi sterkan vörð um málefni íslenska hestsins hérlendis og erlendis.

Á síðustu árum hefur orðið stóraukning í aðsókn ferðamanna til landsins sem hefur skilað sér í auknum gjaldeyristekjum og er talið að um 18% þeirra njóti samvista við íslenska hestinn í ferðum sínum.¹ Þetta samsvarar því að um 90 þúsund erlendir ferðamenn hafi

¹ Ferðamálaráð Íslands (2005)

komist í tæri við íslenska hestinn í ferðum sínum til Íslands á árinu 2008 en þá komu um 500 þúsund erlendir ferðamenn til landsins. Einhverjir þeirra koma gagngert til Íslands í því skyni. Hægt er að gera betur í þeim efnum. Náttúra Íslands er helsta aðdráttarafli erlendra ferðamanna. Íslenski hesturinn er órjúfanlegur hluti af menningu og náttúru landsins og mikilsvert að tengja ímynd hans og landsins betur saman og markaðssetja hann sem hluta af náttúruupplifun sem fólk sækist eftir. Auk þess er útfærsla á hrossasýningum ýmis konar enn að mestu óplægður akur. Vetrarferðir hingað til lands eru að sækja í sig veðrið og hestamennska á veturnum opnar á nýja tegund hestatengdrar ferðamennsku hér á landi. Ferðamenn sækja upplýsingar á vefnum og um 70% eru á eigin vegum og skipuleggja ferðir sínar sjálfir. Nauðsynlegt er að efla upplýsingaveitur á vefnum um íslenska hestinn og tækifæri til að njóta hans.

Þegar heildarsjónarmið varðandi markaðssókn með íslenska hestinn í útlöndum eru vegin og metin liggur tvennt fyrir sem ætíð þarf að hafa í huga. Í fyrsta lagi er íslenski hesturinn í mikilli samkeppni við önnur hrossakyn varðandi áhuga og iðkendur og í öðru lagi þurfa Íslendingar að standa stöðugan vörð um að halda uppi merki íslenska hestsins sem er ekki aðeins af íslensku kyni heldur *fæddur og uppalinn á Íslandi*. Hann búi yfir sérstökum eiginleikum sem fyrir tilverknað íslenskrar náttúru, umhverfis og hestamennskuhefðar veiti honum sérstöðu umfram hross af íslenskum stofni sem fædd eru erlendis.

Í sambandi við fyrrnefnda markmiðið eiga Íslendingar mikla samleið með ræktendum og velunnurum íslenska hestsins erlendis og þurfa jafnframt að gæta þess að óhjákvæmileg vinna að síðartalda markmiðinu skyggi ekki á það samstarf. Viðhalda þarf unnum hlut og leita jafnframt stöðugt leiða til að vinna hestinum nýja markaði, þar sem honum yrði komið á framfæri út frá þeim kostum sem helst gilda á hverju svæði fyrir sig. Í sumum tilvikum sem þægilegur reið- og fjölskylduhestur en í öðrum tilfellum sem hestur fyrir kunnáttusamt reið- og keppnisfólk, jafnvel í háum gæðaflokki.

Áherslur í markaðssetningunni þurfa að byggja á ítarlegri skoðun og greiningu á markaðsaðstæðum og möguleikum í hverju landi fyrir sig út frá menningu og einkennum hvers markaðssvæðis. Þetta krefst vel útfærðra og samræmdra aðgerða. Hestinum þarf að skapa rétta ímynd, rekstraraðilar á sviði þjálfunar og tamninga, reiðkennslu og hestatengdrar ferðaþjónustu þurfa að koma fram, efla þarf námskeiðahald hvers konar og keppnir og stuðla að stofnun félagskerfis í kringum hestinn í nýjum markaðslöndum en standa við bakið á slíku starfi í öðrum. Stundum gæti því þurft að þróa nýja markaði með þjálfun og menntun iðkendanna svo hæfni vaxi og þar með kröfur til gæða hrossanna og um leið viljinn til að kaupa verðmeiri hross. Í öðrum tilfellum sem er afar jákvætt, gæti svo vel tekist til að þjálfað og kunnáttusamt reiðfólk sem stundað hefði reiðmennsku á öðrum tegundum sporthesta færði sig yfir á íslenska hestinn. Af þessari ástæðu eru þau markaðslönd allra jafna vænlegust þar sem rótgróin hefð innan hestamennskunnar er fyrir reiðmennsku á meðalstórum sporthestakynjum frekar en öðrum þáttum hestaíþróttu og hestamennskan er í einhverri merkingu þess orð almenningsíþrótt frekar en viðfangsefni

fámenns hóps. Góð dæmi um slík lönd eru t.d. Þýskaland og Þýskumælandi nágrannalönd þess og Norðurlöndin, ekki hvað síst Svíþjóð. Engin vafi er heldur á því að ef tækist að fá viðurkenningu á hestaíþróttir á íslenskum hestum sem ólympíska íþrótt myndi áhugi keppnisfólks í hestaíþróttum stóraukast á íslenska hestinum. Álitlegast í þessu sambandi er að fá viðurkenningu á töltkeppni (T1) og gæðingaskeiði (PP1) sem hluta af reiðmennskukeppni Ólympíuleikanna en þessar tvær greinar eru fagaðar tæknigreinar í hestaíþróttum sem draga vel fram hina sérstöku eiginleika íslenska hestsins.

Síðarnefnda markmiðið; að íslenski hesturinn fæddur og uppalinn á Íslandi hafi sérstöðu í hugum fólks um allt útbreiðslusvæði kynsins, krefst fjölbættra aðgerða sem bæði felast í starfsemi sem tryggir Íslandi forystuna þannig að öflugasta ræktunarstarfið verði rekið hér á landi, hér séu bestu uppeldisskilyrðin, öflugustu tamningamennirnir, þjálfararnir og sýnendurnir. Þetta allt á að vera unnt að gera en um leið verður að minnast þess að hagur Íslands og íslenska hestsins felst í að fleiri geri vel enda er samkeppni af hinu góða. Þessu öflugra starfi þarf síðan að fylgja eftir með kynningu og ímyndarsköpun.

3. LYKILATRÍÐI ÁRANGURSRÍKRAR MARKAÐSSETNINGAR Á ÍSLENSKA HESTINUM OG Á HESTATENGDRÍ FERÐAÞJÓNUSTU.

- Íslenski hesturinn og íslensk menning eru samtvinnuð. Íslenski hesturinn á þátt í því að setja Ísland á kortið sem áfangastað erlendra ferðamanna.
- Íslenska hestinn á að markaðsetja sem gæðavöru.
- Senda þarf skýr skilaboð um að íslenski hesturinn, borinn og uppalinn á Íslandi, sé hinn eiginlegi upprunalegi íslenski hestur. Hann búi yfir sérstökum eiginleikum sem fyrir tilverknað íslenskrar náttúru, umhverfis og hestamennskuhefðar veiti honum sérstöðu umfram hross af íslenskum stofni sem fædd eru erlendis.
- Íslendingar tryggi sér með störfum sínum forystuhlutverk í málefnum íslenska hestsins um heim allan.
- Fjölbreytt og öflug hestamennska á Íslandi sem byggir á fagmennsku og almennri ástundun er forsenda árangursríkrar markaðssetningar erlendis.
- Kennsla og fræðsla er mikilvægur þáttur í markaðssetningu á íslenska hestinum og þarf að vera aðgengileg, m.a. á öllum skólastigum og fyrir alla aldurshópa.
- Kaupum á íslenska hestinum þarf að fylgja tækifæri til að læra á hann og viðhalda eiginleikum hans. Ávinningur af sölu á íslenskum hestum til annarra landa felur jafnframt í sér tækifæri fyrir íslenska aðila til að hafa tekjur af reiðkennslu og þjálfun heima og heiman.

- Eigendur íslenska hestsins og félagasamtök þeirra héraðs og erlendis eru lykilaðilar við að koma á framfæri þekkingu og skapa áhuga á íslenska hestinum. Í þeim liggur auðlegð í áhuga, þekkingu og samböndum sem þarf að virkja í markaðssetningunni.
- Eigendur og unnendur íslenskra hesta um víða veröld skipta hundruðum þúsunda og eru móttækilegri en flestir aðrir fyrir íslenskum vörum og þjónustu og eru öðrum líklegri til að heimsækja Ísland.
- Íslandshestasamfélagið úti í heimi er einstaklega opið fyrir tækifærum til að upplifa íslenska hestinn og auka þekkingu sína á honum í upprunaumhverfi hans á Íslandi.
- Alhliða opin upplýsingaveita um íslenska hestinn á netinu er nauðsynlegur stuðningur við kynningu og markaðssetningu á honum. World-Fengur hefur nú þegar sannað sig sem mikilvæg upplýsingaveita sem þyrfti að þróa áfram og tryggja að sé öllum opin.
- Landsmót hestamanna hefur mikilvægu hlutverki að gegna til að styrkja og viðhalda forystuhlutverki Íslendinga í greininni og sem markaðstorg fyrir sölu og kynningu á hestinum fyrir Íslandshestasamfélagið um heim allan.
- Heimsmeistaramót íslenska hestsins og önnur alþjóðleg Íslandshestamót erlendis eru mikilvæg tæki til útbreiðslu og kynningar á íslenska hestinum á erlendum mörkuðum. Tækifæri sem slík mót bjóða upp á má nýta betur.
- Yfirumsjón með markaðssetningu íslenska hestsins þarf að vera í höndum greinarinnar sjálfrar, byggð á einstaklingsframtaki. Stuðningur stjórnvalda verði við einstök verkefni innan greinarinnar og ákvarðanir teknar í fullu samráði við samtök hestamanna.

4. TILLÖGUR NEFNDARINNAR

4.1 Innra umhverfi

4.1.1 Fræðslu- og menntamál

- **Framhaldsskólar bjóði upp á nám í hestafræðum sem valgrein og nýti sér þannig aukið valfrelsi til einstaklingsnáms sem felst í nýjum framhaldsskólalögum.**

Ábyrgðaraðilar: Framhaldsskólar landsins.

- **Aðgangur að námi í hestafræðum verði aukinn, m.a. með fjarnámi.**

Ábyrgðaraðilar: Menntamálaráðuneytið, landbúnaðarháskólar, framhaldsskólar.

- **Komið verði á stigskiptu framgangskerfi í menntun, þekkingu og þjálfun þeirra sem stunda tanningar og þjálfun í hestamennsku.**

Ábyrgðaraðilar: Félag tanningamanna, Landbúnaðarháskólar og framhaldsskólar.

- **Knapamerkjakerfið verði þýtt á erlend tungumál.**

Ábyrgðaraðilar: Hólaskóli – Háskólinn á Hólum, menntamálaráðuneytið og sjávarútvegs- og landbúnaðarráðuneytið.

4.1.2 Félagsleg málefni

- **Landssamband hestamannafélaga og Félag hrossabænda komist að samkomulagi um samvinnu og verkaskiptingu um þau mál sem tengjast markaðsmálum íslenska hestsins til að fjármagn nýtist sem best.**

Ábyrgðaraðilar: Landssamband hestamannafélaga og Félag hrossabænda.

- **Íslensk stjórnvöld styðji starf alþjóðasamtaka landssambanda Íslandshestafélaga, FEIF, til kynningar og útbreiðslu íslenska hestakynsins erlendis.**

Ábyrgðaraðili: Stjórnvöld.

- **Sendiráð Íslands í því landi sem formaður FEIF býr fái aukið hlutverk varðandi tengsl við samtökin.**

Ábyrgðaraðilar: Utanríkisráðuneytið, FEIF.

4.2. Ytra umhverfi

4.2.1 Aðkoma stjórnvalda

- **Allar ákvarðanir stjórnvalda í málefnum íslenska hestsins verði teknar í samráði við hagsmunaaðila innan íslenska hestaheimsins.**

Ábyrgðaraðili: Stjórnvöld.

- **Veitt verði áfram að raungildi sama framlag til þróunarfjárnefndar**

hrossaræktarinnar og verið hefur síðustu fimm árin (2005-2009). Fjármagnið verði nýtt með markvissum hætti og útdeiling þess byggð á faglegum forsendum samkvæmt umsóknum og gegn mótframlagi eins og verið hefur.

Ábyrgðaraðilar: Sjávarútvegs- og landbúnaðarráðuneyti, þróunarfjárnefnd og greinin sjálf.

- **Virðisaukaskattur á lifandi hross innanlands verði lækkaður í 7% til að jafna samkeppnisaðstöðu og auka skattskil.**

Ábyrgðaraðili: Stjórnvöld.

- **Útflutningsráð leggi aukna áherslu á markaðssetningu íslenska hestsins í starfi sínu og setji á laggirnar ráðgjafahóp um markaðsmál íslenska hestsins.**

Ábyrgðaraðili: Útflutningsráð og greinin sjálf.

- **Útflutningsráð komi sér upp póstlista með nöfnum Íslandshestaeigenda erlendis svo koma megi á framfæri upplýsingum um viðburði og þjónustu tengdum hestinum og vörum framleiddum á Íslandi.**

Ábyrgðaraðili: Útflutningsráð og greinin sjálf.

4.2.2 Reiðvegamál

- **Unnið verði markvisst að áframhaldandi uppbyggingu reiðvega og gerð reiðvegaskrár.**

Ábyrgðaraðilar: Vegagerðin, stjórnvöld, sveitarfélög og samgöngunefnd LH.

- **Gert verði átak til að finna, opna og vekja athygli á gömlum reiðleiðum í landinu og sérstaklega dregin fram ábyrgð sveitarfélaga á að standa vörð um þær.**

Ábyrgðaraðilar: Sveitarfélög, Vegagerðin, landeigendur og samgöngunefnd LH.

4.3 Markaðs- og kynningarmál

4.3.1 World-Fengur – alhliða vefgátt um íslenska hestinn

- **Opnað verði á almennan aðgang að World-Fengur og hann verði alhliða vefgátt um íslenska hestinn á íslensku, ensku, þýsku og dönsku/sænsku. Vefurinn verði áfram miðpunktur skýrsluhalds og utnumhalds um dómaupplýsingar en gegni jafnframt hlutverki sem markaðsgluggi fyrir íslenska hestinn með aðgengilegum upplýsingum og fræðsluefni um hann, svo og um viðburði og ferða- og afþreyingarmöguleika honum tengdum. Sett verði upp sérstök**

upplýsingasíða um söluhross. Einnig þarf að færa inn í kerfið frekari upplýsingar, s.s. árangur í keppni, myndir, myndbönd o.fl.

Ábyrgðaraðilar: Bændasamtök Íslands, FEIF, LH, hrossaræktendur og markaðsaðilar.

- **Mikilvægt er að tryggja rekstrargrundvöll World-Fengs til framtíðar. Í því sambandi kann að vera nauðsynlegt að breyta rekstrarformi hans. Einnig þarf að skoða frekari möguleika til tekjuöflunar, s.s. auknar auglýsingatekjur, tengingar við aðra vefi sem borga fyrir milligöngu, innheimtu þjónustugjalda vegna skráningar í vefinn umfram grunnupplýsingar svo og að innheimta gjöld vegna nýtingar á upplýsingum úr vefnum, t.d. við notkun hans í keppni og sýningum.**

Ábyrgðaraðilar: Bændasamtök Íslands, FEIF og greinin sjálf.

- **Tryggja að World-Fengur verði fyrsta vefgátt um íslenska hestinn sem leitarvélar finna á vefnum.**

Ábyrgðaraðilar: Bændasamtök Íslands, FEIF og greinin sjálf.

4.3.2 Landsmót hestamanna

- **Landsmót hestamanna er einn mikilvægasti kynningarvettvangur íslenska hestsins hérlendis. Tryggja þarf með öllum tiltækum ráðum að rekstur þess geti haldið áfram að þróast og standa undir sér. Verður það m.a. gert með því að opinberum gjöldum, þ.m.t. löggæslukostnaði, verði stillt í hóf. Jafnframt þarf að huga að því hvernig mótin verði betur nýtt til að kynna íslenska hestinn fyrir þeim fjölmörgu erlendu gestum sem þau sækja.**

Ábyrgðaraðilar: Greinin sjálf, Landsmót ehf. og stjórnvöld.

4.3.3 Markaðsátak 2010

- **Hestavika á Íslandi að vetri.**
Nýta þarf þau sóknarfæri sem felast í núverandi stöðu krónunnar til að markaðssetja íslenska hestinn enn frekar. Þannig verði lagt í sérstakt átak til kynningar á íslenskri vetrarhestamennsku um land allt, í fyrsta sinn í mars 2010. Þar verði boðið upp á fjölþætta viðburði, bæði innan og utan dyra, þar sem allt hestaáhugafólk ætti að finna eitthvað við sitt hæfi, s.s. opið hesthús, töltkeppni á ís, ískappreiðar o.fl. Einn af hápunktum þessa viðburðar yrði uppboðsmarkaður fyrir hross í líkingu við markaði þá sem haldnir eru víða erlendis fyrir hross af ýmsum heitblóðskynjum. Á uppboðsmarkaðnum yrði jafnframt markaðssiða World-Fengs opnuð með formlegum hætti.

Ábyrgðaraðilar: LH í samvinnu við hestamannafélög um land allt, FH og Ferðamálastofa.

- **Lagt er til að hönnunarsamkeppni um hestavörur fari fram í tilefni hestaviku að vetri.**

Ábyrgðaraðilar: Íslenskir hönnuðir og handverksmenn, LH.

4.3.4 Íslenski hesturinn í landkynningarstarfi

- **Íslenski hesturinn verði nýttur betur í kynningarefni um Ísland þar sem lögð verði áhersla á að tengja saman upplifun af íslenskri náttúru og íslenska hestinum með tilvísun í menningu landsins og með áherslu á frelsi og útivist.**

Ábyrgðaraðilar: Stjórnvöld, Útflutningsráð og Ferðamálastofa.

- **Stefna að því að gera upplifun af íslenska hestinum eftirsóknarverðan hluta af Íslandsdvöl, svo jafnist á við það sem nú best þekktist, s.s. Gullfoss, Geysi og Bláa lónið.**

Ábyrgðaraðilar: Ferðamálastofa og greinin sjálf.

- **Efla þarf framleiðslu á kynningarmyndböndum og öðru kynningarefni um íslenska hestinn á erlendum tungumálum.**

Ábyrgðaraðilar: Útflutningsráð, stjórnvöld og styrktar- og kostunaraðilar.

4.3.5 Kaupendur íslenska hestsins erlendis

- **Fylgja þarf eftir sölu á íslenskum hestum til útlanda með fræðslu og kennslu á vegum viðurkenndra reiðkennara.**

Ábyrgðaraðili: Greinin sjálf.

- **Markaðssetning á íslenska hestinum erlendis á áfram að beinast að hestafólki sem getur viðhaldið eiginleikum hestsins og að þeim svæðum þar sem íslenski hesturinn er þegar þekktur, s.s. á Norðurlöndum og í Þýskumælandi löndum. Jafnframt þarf að beina kröftum með markvissari hætti en hingað til að ákveðnum svæðum þar sem íslenski hesturinn er lítt þekktur og þá með áherslu á kennslu og þjálfun nýrra iðkenda.**

Ábyrgðaraðilar: Greinin sjálf og Ferðamálastofa.

- **Fá þekktu knapa á hrossum af öðrum kynjum til að kynna sér eiginleika**

íslenska hestsins með það fyrir augum að vekja áhuga þeirra.

Ábyrgðaraðilar: Greinin sjálf.

4.3.6 Hestavörur

- Efla þarf framleiðslu og markaðssetningu á vörum tengdum hestum og hestamennsku, bæði nytjahlutum og smærri minjagripum af ýmsum tagi, byggða á íslenskri hönnun.

Ábyrgðaraðilar: Íslenskir framleiðendur.

4.3.7 Ferðamenn sem koma til Íslands og njóta samvista við íslenska hestinn

- Efla þarf framboð á fjölbreyttum tilboðum á öllum árstímum fyrir erlenda áhugamenn um íslenska hestinn, m.a. með nokkurra daga námskeiðum og styttra námi á Íslandi. Tækifæri felast ekki síst í að útfæra atburði utan venjubundins ferðamannatíma.

Ábyrgðaraðilar: Greinin sjálf og Ferðamálastofa.

- Koma á fræðslufundum fyrir ferðapjónustubændur/hrossaræktendur um þjónustu við erlenda hestaferðamenn. Settir verði viðmiðunarstaðlar um þjónustuframboð og aðstöðu.

Ábyrgðaraðilar: Ferðamálastofa, Útflutningsráð og Samtök ferðapjónustunnar.

- Auka framboð á hestasýningum fyrir ferðamenn til að upplifa hestinn í návígi, án þess að fara á bak. Sérstaklega er bent á hestasýningar sem afþreyingu fyrir ferðamenn sem koma á skemmtiferðaskipum til Íslands.

Ábyrgðaraðilar: Greinin sjálf og ferðaskrifstofur.

- Leggja þarf áherslu á að bjóða erlendum blaðamönnum til landsins gagnert til að upplifa íslenska hestinn sem skili sér í blaðaumfjöllun erlendis.

Ábyrgðaraðilar: Ferðamálastofa og greinin sjálf.

4.3.8 Íslenska hestinn á Ólympíuleikana

- Vinna á að því að fá viðurkenningu á hestaíþróttum á íslenskum hestum sem ólympíska íþrótt. Álitlegast er að fá viðurkenningu á tóltkeppni (T1) og gæðingaskeiði sem hluta af reiðmennskukeppnum Ólympíuleikanna.

Ábyrgðaraðilar: LH og ÍSÍ.

5. TÖLULEGAR UPPLÝSINGAR

5.1. Hross og hrossaafurðir

Á þriðja hundrað þúsund hross af íslenskum stofni eru nú á lífi og er um þriðjungur þeirra á Íslandi, sjá töflu 1.

Tafla 1. Fjöldi hrossa af íslenskum stofni flokkaður eftir löndum. Einnig fjöldi skráðra iðkenda hestamennsku á íslenskum hrossum og fjöldi hestamannafélaga.

Land	Hross	Félagsmenn	Félög
Austurríki	2.260	1.470	39
Belgía	800	170	1
Kanada	1.600	160	2
Danmörk	25.000	8.110	55
Færeyjar	250	116	1
Finnland	2.300	901	13
Frakkland	4.084	85	4
Bretland	870	267	0
Þýskaland	65.000	24.000	153
Ísland	77.052	11.379	47
Ítalía	357	123	0
Lúxemburg	380	45	1
Holland	6.000	1.695	6
Nýja Sjáland	62	22	1
Noregur	8.000	2.468	36
Slóvenía	500	70	7
Svíþjóð	26.000	7.000	57
Sviss	2.000	987	6
Bandaríkin	3.790	605	14
Samtals	226.305	59.673	443

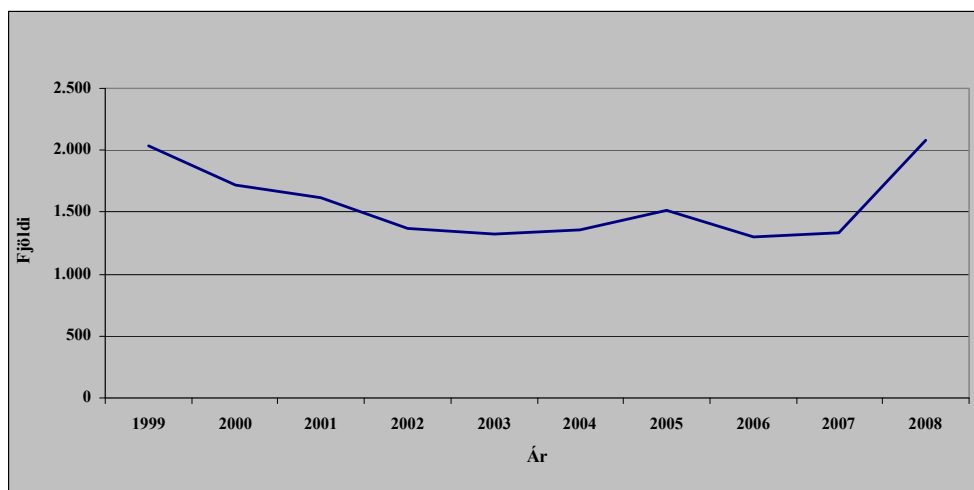
(Heimild: FEIF, 1. október 2008).

Verðmæti íslenska hrossastofnsins hér á landi nemur milljörðum króna. Unnt er að áætla verðmæti hans út frá ólíkum forsendum. Ein leiðin væri sú að meta verðmæti stofnsins út frá heildarfjölda hrossa og áætluðu meðalverðgildi. Heildarfjöldi hrossa hér á landi er hátt í 80 þúsund og ef við matið er gengið út frá þeirri forsendu að meðalverðgildi hvers hross í stofninum sé um 100.000 krónur, sem telja má varlegt mat, er heildarverðgildi stofnsins um 8 milljarðar króna. Einnig mætti nálgast þessa tölu út frá tekjum þeim sem stofninn gefur á ári hverju sem eru áætlaðar um þrjár milljarðar króna (sjá síðar) og samkvæmt þeirri forsendu þ.e. tekjum að frádregnum kostnaði, má áætla að verðmæti stofnsins sé um 15 milljarðar króna.

Í þessu sambandi er og rétt að hafa í huga að samkvæmt upplýsingum tryggingafélaga voru um 3-4 þúsund hross einstaklingstryggð sumarið 2008 og eru þá hóptryggingar fyrir hrossahópa undanskyldar. Verðmæti eignar í íslenskum hestum sem eru einstaklingstryggðir er um 10 milljarða króna en það eru einungis 5% hesta í landinu sem að líkum lætur eru jafnframt verðmætustu hross landsins.

Tölur úr World-Feng gefa til kynna að á árinu 2007 hafi um 5.300 hross skipt um eigendur innanlands en á árinu 2008 fór talan upp í 5.700 hross. Miklar líkur er á að um vantalningu sé að ræða þar sem eigendaskipti eru ekki alltaf tilkynnt til World-Fengs. Hér er tekið mið af því að meðalverðmæti hrossa í sölu innanlands sé ekki minna en 300 þúsund krónur. Miðað við að um 7.000 hross skipti um eigendur innanlands á ári hverju má því áætla að veltan á þessum markaði sé að lágmarki um tveir milljarðar króna. eru þá ótaldar tekjur af ýmissi annarri hrossatengdri starfsemi, s.s. tamningum, járningum, námskeiðahaldi, keppnum í hestamennsku, hestasýningum, hesthúsabyggingum, framleiðslu á ýmsum hestatengdum vörum o.fl.

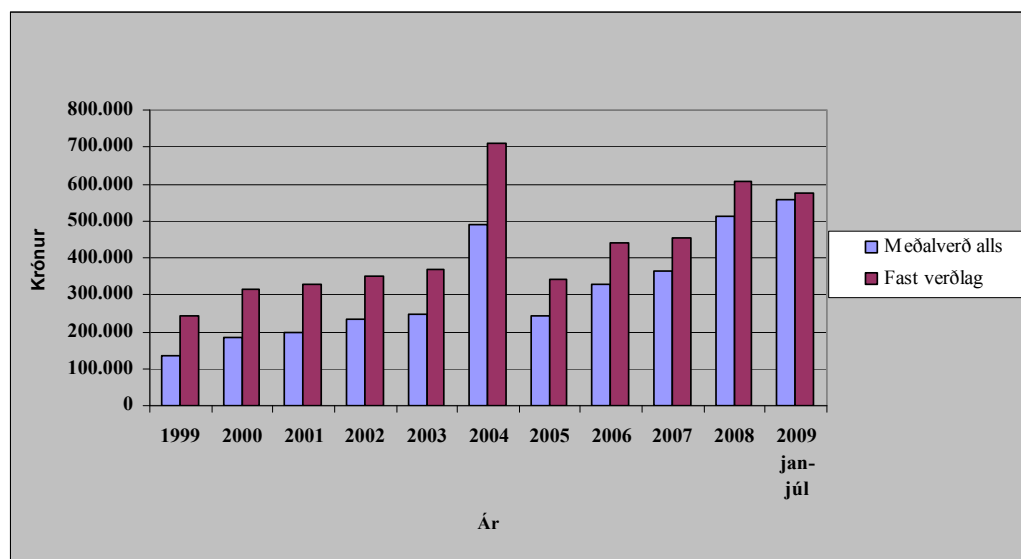
Á árinu 2008 varð stökk upp á við í útflutningi á íslenskum hrossum sem skýrist helst af lækkun gengis íslensku krónunnar. Samkvæmt útflutningsskýrslum voru á því ári flutt út um 2.100 hross. Meðalverð þeirra var um 510 þúsund krónur sem gerir heildarverðmæti útflutningsins um 1,1 milljarð króna. Á árinu 2007 voru um 1.330 hross seld til útlanda, heildarverðmæti þeirra var um hálfur milljarður króna sem þýðir um 100% aukningu í útflutningsverðmætum milli ára. Meðalverð hross til útflutnings sem af er árinu 2009 er um 560 þúsund krónur. Á árinu 2009 stefnir í að a.m.k. 1.700 hross verði flutt til útlanda og því má áætla að verðmæti þess útflutnings verði a.m.k. um einn milljarður króna. Þess má geta að á árunum 1993-1996 voru á bilinu 2.500-2.700 hross flutt úr árlega en útflutningsverðmæti þeirra var að sama skapi ekki í samræmi við fjölda hrossa þar sem eftirspurn var þá meiri eftir ýmiss konar ódýrum hrossum en nú er.



Mynd 1. Heildarfjöldi útfluttra hrossa árin 1999 til 2008. (Heimild: Hagstofa Íslands).

Þegar lögð er saman sala á hrossum innanlands og útflutningi á hrossum má áætla að 9.000 hross eða 10-12 % af hrossaeign landsmanna gangi kaupum og sölum á ári hverju.

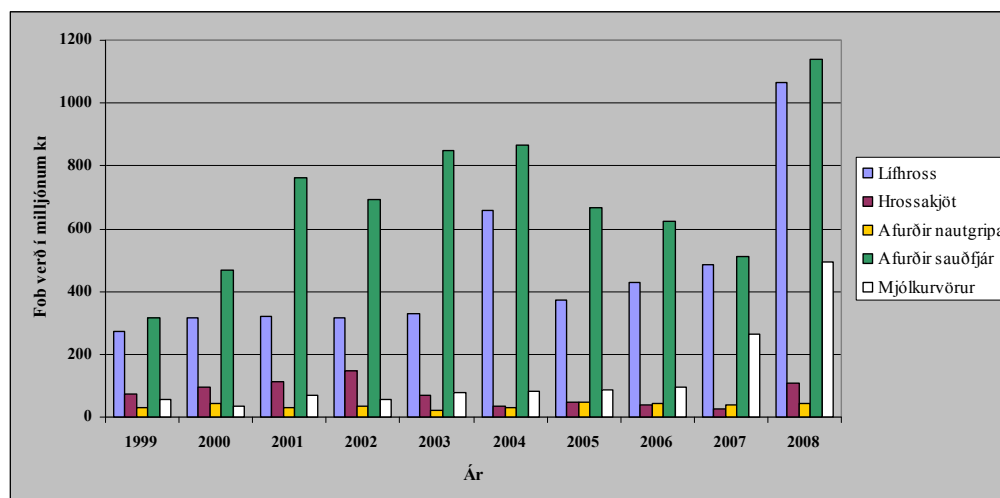
Verðmæti útflutnings á hrossakjöti á árinu 2008 var um 110 milljónir króna samkvæmt upplýsingum Hagstofu Íslands en var um 25 milljónir króna árið á undan.



Mynd 2. Meðalverð útfluttra hrossa árin 1999 til 2009, annars vegar á verðlagi hvers árs og hins vegar á föstu verðlagi. (Heimild: Hagstofa Íslands).

Meðalverð á hrossum til útflutnings hefur farið hækkandi á undanförunum árum. Tölur frá árinu 2004 verður þó að taka með fyrirvara þar sem söluupphæðir til Svíþjóðar það ár samkvæmt tölum Hagstofunnar eru að öllum líkindum rangar (sjá síðar). Meðalverð hefur hækkað um og yfir 100% og frá síðustu aldamótum á föstu verði, úr um 300 þúsund krónum í um 600 þúsund krónur.

Verðmætustu hrossin fara til Austurríkis, Sviss, Þýskalands, Norðurlandanna og Bandaríkjanna.



Mynd 3. Útflutningur landbúnaðarafurða árin 1999 til 2008. (Heimild: Hagstofa Íslands).

Athygli vekur að á síðustu tveimur árum hefur samanlagt útflutningsverðmæti lífhrossa og hrossakjöts verið álíka mikið og heildarútflutningsverðmæti sauðfjárafurða. Í skýrslu Hagbjónustu landbúnaðarins frá árinu 1997 er settur fyrirvari um áreiðanleika opinberra talna um útflutningsverðmæti lífhrossa.² Að þeim forsendum gefnum má leiða líkum að því að útflutningsverðmæti lífhrossa sé meira en opinberar skýrslur gefa til kynna og að verðmæti þeirra í útflutningi því meira en af afurðum sauðfjárræktar. Þess ber og að geta að framangreindar tölur eru brúttótölur og er kostnaður við útflutninginn og markaðssetningu ekki tekinn með í reikninginn, hvorki hvað hrossaútflutninginn varðar né annan útflutning landbúnaðarafurða.

5.2 Erlendir ferðamenn á Íslandi – hestatengd ferðapjónusta

Ferðapjónusta er sú atvinnugrein sem er í hvað örustum vexti á Íslandi. Hún aflar um 12 % gjaldeyrstekna þjóðarinnar og er 5,1 % af landsframleiðslu.³ Fjöldi ársverka í ferðapjónustunni á árinu 2007 var áætlaður um 8.400.⁴ Fjöldi erlendra ferðamanna hefur vaxið að meðaltali um 6-8% á ári síðustu 10-15 árin og munu erlendir ferðamenn á Íslandi með svipaðri þróun verða um ein milljón eftir 10-15 ár.⁵ Frá árinu 2000 til 2008 hefur fjöldi erlendra ferðamanna aukist um 66%.⁶ Þrátt fyrir efnahagsþrengingar og almennt minni ferðamennsku á heimsvísu hefur erlendum ferðamönnum á Íslandi fjölgað um 1% frá janúar til ágúst 2009.⁷

² Hagbjónusta landbúnaðarins (1996) 35. <http://www.hag.is/hrossask.pdf>, tekið af vefnum 10. okt. 2009.

³ Ferðamálaráð Íslands(2005).

⁴ Ferðamálaráð Íslands (2009), Hagstofa Íslands.

⁵ Bjarni Reynarsson (2006).

⁶ Heimild: Ferðamálastofa (Icelandic Tourist Board) (2009).

⁷ <http://www.amx.is/vidskipti/9725>, tekið af vefnum 21.9.2009.

Erlendir ferðamenn sem komu í gegnum Leifstöð á árinu 2008 voru um 470 þúsund talsins en 502 þúsund að meðtöldum farþegum gegnum hafnir og aðra flugvelli.⁸ Til viðbótar komu um 60 þúsund daggestir til landsins á skemmtiferðaskipum á árinu 2008.⁹ Á árinu 2007 komu 53 þúsund ferðamenn til Íslands með skemmtiferðaskipum. Þar af voru um 20 þúsund Þjóðverjar.¹⁰ Á árinu 2008 fjölgaði ferðamönnum með skemmtiferðaskipum enn frekar og urðu þeir um 60 þúsund talsins.¹¹

Gjaldeyrstekjur af erlendum ferðamönnum á árinu 2008 voru um 73 milljarðar króna en voru 50 milljarðar króna árinu áður.¹² Frá árinu 2000 til ársins 2008 jukust gjaldeyrstekjur vegna erlendra ferðamanna um 169%¹³

Fjölmargar athuganir hafa sýnt fram á að náttúra Íslands er aðalástæða fyrir komu erlendra ferðamanna til landsins.¹⁴ Þannig sýna mælingar að yfir 75-80% þeirra gesta sem heimsækja Ísland koma hingað vegna hreinnar náttúru.¹⁵ Náttúran, landslagið og hreinleiki er það sem ferðamönnum finnst áhugaverðast og jákvæðast við Ísland. Tengingin við náttúruna er því mjög sterkur þáttur í myndaruppbyggingar í ferðaþjónustu.¹⁶ Í könnun Ferðamálaráðs árið 1997 fékk náttúrulegt umhverfi 9,4 í einkunn af 10 mögulegum hjá erlendum gestum þar sem þeir voru spurðir um ýmsa þætti varðandi ferðalag þeirra á Íslandi.¹⁷

Ferðamennska á Íslandi er árstíðabundin. Á árinu 2005 komu um 48% ferðamanna í júní - ágúst en áratug fyrr komu um tveir þriðju hlutar erlendra ferðamanna yfir sumartímenn. Þannig hefur tekist að lengja ferðamannatímenn nokkuð. Meðaldvalartími er um 10 dagar á sumrin og 5 að vetrinum.¹⁸

Um 18% erlendra ferðamanna fara á hestbak á meðan dvöl þeirra á landinu stendur yfir og er lítill munur milli árstíða.¹⁹

Vinsælar reiðleiðir er einn af þeim þáttum sem eru taldir til sérstöðu Vesturlands með tilliti til ferðamennsku, hestaferðir á Suðurlandi og útivist í tengslum við hesta á Norðurlandi.²⁰

⁸ Ferðamálastofa (2009).

⁹ Samtök ferðaþjónustunnar (2007) og Hagstofa Íslands.

¹⁰ Hagstofa Íslands, <http://www.statice.is/pages/1770#Overnight%20stays%20in%20hotels%20and%20guesthouse>, tekið af vefnum í maí 2009.

¹¹ Ferðamálastofa (2009).

¹² Seðlabanki Íslands, <http://www.sedlabanki.is/?pageid=444&itemid=4fe2ec43-9228-42ce-8103-498c85e1678b&nextday=4&nextmonth=12>. Tekið af vefnum maí 2009.

¹³ Samtök ferðaþjónustunnar (2007).

¹⁴ ParX viðskiptaráðgjöf (2009).

¹⁵ Samgönguráðuneytið (2003)16.

¹⁶ Forsætisráðuneytið (2008) 21.

¹⁷ Hákon Þór Sindrasón(1998).

¹⁸ Bjarni Reynarsson (2006).

¹⁹ Ferðamálaráð Íslands (2005).

Talið er að á bilinu 2500-3500 erlendir ferðamenn hafi komið til landsins á árinu 2008, gagngert til að sækja landsmót hestamanna á Hellu.

Fjölmarginar hestaleigur eru í landinu, sumar reknar sem sérstök fyrirtæki með mikla veltu eins og t.d. Íshestar og Eldhestar. Aðrar eru smærri í sniðum t.d. á vegum bænda. Hestaleigur skipuleggja ýmist lengri eða styttri ferðir fyrir hestaáhugafólk og aðra ferðalanga, innlenda sem erlenda. Áætla má að tekjur hestaleigna í landinu sé á bilinu 1-1,5 milljarður króna.²¹

Nær 70% erlendra ferðamanna koma hingað á eigin vegum en íslenskar ferðaskrifstofur veita þeim samt ýmsa þjónustu. Hlutfall erlendra ferðamanna sem koma í skipulögðum hópferðum hefur lækkað í um þriðjung úr tveimur þriðju hlutum fyrir tveimur áratugum.²²

Rúmlega 50% erlendra ferðamanna fá upplýsingar um Ísland í gegnum netið.²³

6. INNRA UMHVERFI HESTAMENNSKU Á ÍSLANDI

6.1 Fræðslu- og menntamál

6.1.1 Nám í hestamennsku á framhaldsskólastigi.

Boðið er upp á nám í hestamennsku á hestabraut Fjölbrautaskólans á Selfossi og sem val á íþróttasviði Fjölbrautaskólans á Sauðárkróki. Í framhaldsskólunum á Höfn í Hornafirði og í Garðabæ, og ef til vill víðar, hefur verið boðið upp á staka valáfanga í hestafræðum. Þetta nám er hluti af almennri starfsmenntun en er ekki viðurkennt til eiginlegra starfsréttinda. Áhugasamir einstaklingar komnir af framhaldsskólaaldri hafa einnig nýtt sér þetta nám. Aukin tækifæri til eflingar námi í hestamennsku á framhaldsskólastigi hafa opnast með nýjum lögum um skólastigin sem samþykkt voru vorið 2008 en þau fela í sér aukið valfrelsi og tækifæri til einstaklingsbundins náms. Einstakir framhaldsskólar geta þannig sótt fram í sérhæfingu í kennslu í hestafræðum og markaðssett sig sem slíkir.

6.1.2 Nám og námskeið í hestafræðum á háskólastigi

Nám í hestafræðum á háskólastigi fer fram í Hólaskóla – Háskólanum á Hólum og Landbúnaðarháskóla Íslands á Hvanneyri. Nám í hestamennsku og hrossarækt við Hólaskóla er stigskipt diplómanám, skipt á þrjú ár, þar sem hvert ár stendur sjálfstætt. Fyrsta árið er sérhæft starfsnám í hestafræðum á framhaldsskólastigi, á öðru ári er áhersla á tanningar og á því þriðja er kennd þjálfun og reiðmennska. Seinni tvö árin eru á háskólastigi. Frá árinu 2007 hefur verið boðið upp á nám til BS gráðu í hestafræðum í

²⁰ Samgönguráðuneytið (2003) 37.

²¹ Skv. mati Einars Bollasonar, Íshestum.

²² Bjarni Reynarsson (2006).

²³ Ferðamálaráð Íslands (2005).

samvinnu skólanna á Hólum og Hvanneyri. Möguleikar eru jafnframt á meistaranámi og doktorsnámi í hestafræðum hér á landi og erlendis að aflokinni grungráðu hér heima.

Á Hvanneyri hefur verið boðið upp á tveggja ára námsleið undir heitinu „Reiðmaðurinn“ sem felst í samhangandi námskeiðum sem eru ýmist kennd í fjarnámi eða í staðbundnum námslotum. Námið samsvarar 30 einingum á framhaldsskólastigi. Aðsókn hefur verið meiri en hægt hefur verið að anna, þrátt fyrir há námsgjöld (500 þúsund krónur). Að auki er mikil eftirspurn eftir sérstökum námskeiðum fyrir hestamenn og hrossabændur. Þessi námskeið hafa staðið undir sér fjárhagslega innan skólanna en Framleiðnisjóður landbúnaðarins hefur styrkt þátttöku þeirra aðila sem uppfyllt hafa sett skilyrði sjóðsins. Útlendingar sækja í miklum mæli nám í hestafræðum á Íslandi, bæði í formlegt nám þar sem kennt er á íslensku, sumarnám sem eru opin námskeið á BS stigi á ensku og einstök námskeið.

Landbúnaðarskólarnir voru nýverið fluttir frá landbúnaðarráðuneytinu til menntamálaráðuneytisins en það ætti að fela í sér sóknarfæri, m.a. til að auka umfang og samhæfingu náms á þessu sviði á öllum skólastigum.

6.1.3 Fræðslumál

Knapamerkjakerfið sem felur í sér verklega og bóklega kennslu í hestafræðum á rætur að rekja til verkefnisins „Átak í hestamennsku“ og var fylgt úr hlaði á árinu 2003. Kostnaður við þróun þess var um 30 milljónir króna. Knapamerkjakerfið er notað á námskeiðum í hestamennsku og í námi í hestafræðum í framhaldsskólum þar sem það er metið til eininga sem valgrein innan framhaldsskólanna. Það eykur gæði náms í hestamennsku og stuðlar að aukinni þekkingu almennings á hestaíþróttinni auk þess að bæta samkeppnisstöðu hestamennsku gagnvart öðrum íþróttagreinum og laðar þannig að nýja iðkendur.

Verulegur skortur er á góðu kynningar- og fræðsluefni um íslenska hestinn á erlendum tungumálum, m.a. myndefni á DVD formi til dreifingar erlendis.^{24, 25} Engin ákveðin kynningarsíða er á netinu fyrir erlenda aðila til opna þeim leið inn í íslenska hestaheiminn. Áhugi er frá Íslandshestafélögum og reiðskólum erlendis að fá knapamerkjakerfið þýtt og væri möguleiki á að fá það verkefni styrkt úr samnorrenum eða evrópskum sjóðum. Gefur það mikla möguleika á eflingu fræðslustarfi erlendis út frá íslenskum forsendum. Nokkuð er

²⁴ Myndbandið *Íslenski hesturinn*, stutt kynningarmynd um íslenska hestinn, um 10 ára gamalt hefur verið mikið notað en það þarfnast endurnýjunar, m.a. vegna breyttrar tækni. Ýmis kynningarverkefni um íslenska hestinn eru á hugmynda- eða vinnslustigi, s.s. kynningarefni fyrir Ferðamálaráð sem yrði dreift til sjónvarpsstöðva til frjálstra nota, sbr. álika efni um Ísland sem hefur verið í dreifingu. „Heimur íslenska hestsins“ er verkefni sem er fyrst og fremst hugsað fyrir utanlandsmarkað og sem auglýsing fyrir hestinn, landið og þjóðina. Nú er í framleiðslu 5 mínútna myndband um ungmenni á íslenska hestinum.

²⁵ Kennslumyndbönd og DVD hafa verið gefin út til að efla fagmennsku í hestamennsku, t.d. eftir Eyjólf Ísólfsson, Benedikt Línal og Sigurbjörn Bárðarson.

gefið út af bókum um íslenska hestinn af ýmsu tagi, bæði á íslensku og á erlendum tungumálum. Misvel hefur gengið að markaðssetja þær.²⁶

6.2 Félagskerfi hestamanna

6.2.1 Landssamband hestamannafélaga

Landssamband hestamannafélaga (LH) eru heildarsamtök 47 hestamannafélaga með yfir tíu þúsund félagsmenn. Segja má að LH sé samnefnari fyrir hestamennsku í landinu. Um hlutverk samtakanna segir eftirfarandi í lögum LH: „Auk hefðbundinnar keppni, æfinga og þjálfunar til líkamlegrar heilsuræktar, samanber lög ÍSÍ, er það í verkahring LH að sinna hagsmunamálum sem tengjast hestaíþróttum svo sem á sviði ræktunarmála, tamninga, samgöngu- og ferðamála, landnýtinga- og umhverfismála.“ Einkunnarorð LH eru „íþrótt, menning, lífsstíll“.

Hestamannafélög eru starfandi um allt land og standa velflest fyrir öflugum starfi, ekki síst meðal barna og ungmenna, sem hefur skilað sér í aukinni þátttöku þeirra í hestamennsku og góðum árangri þeirra.

LH starfar innan vébanda Íþróttasambands Íslands (ÍSÍ) sem er aðili að alþjóðaólympíunefndinni. Til að íslenskar hestaíþróttir geti fengið viðurkenningu sem ólympísk íþrótt þurfa 23 aðildarlönd að hafa fengið viðurkenningu á að þar sé stunduð reiðmennska á íslenskum hestum en þau eru 19 í dag.

Fjöldi félagsmanna í LH segir ekki til um fjölda þeirra Íslendinga sem stunda hestamennsku, því margir eru ófélagsbundnir.

6.2.2 Félag tamningamanna (FT)

FT er fagfélag tamningamanna og heldur utan um menntun og endurmenntun innan fagsins, einkum í samstarfi við Hólaskóla. Á fjórða hundrað meðlimir eru í félaginu með mismunandi menntun og bakgrunn. Nýleg könnun leiddi í ljós að 62% af útskrifuðum tamningamönnum frá Hólum eru að vinna við fagið, þar af eru 14% að kenna í greininni og um 25-30% félagsmanna FT eru búsettir erlendis eða eru útlendingar.²⁷

Félag tamningamanna áformar að opna félagið fyrir aðra en þá sem hafa formlega menntun í hestafræðum en vinna að sömu markmiðum. Hyggst félagið byggja upp framgangskerfi þar sem hægt verður að vinna sig upp innan þess með auknu námi og/eða árangri.

²⁶ Hér má m.a. nefna bókina *Íslenska hestinn* eftir Gísla B. Björnsson sem er vandað verk og yfirgripsmikið. Hún hefur verið gefin út á íslensku, ensku, þýsku og er dönsk útgáfa í bígerð. Hugmyndir eru og uppi um að gefa út einfaldari útgáfu af bókinni. Þá er nýkomin út bókin *Hestar* eftir Sigurgeir Sigurjónsson ljósmyndara en eftir sama höfund er að auki til eldri bók með sama heiti (frá 1985). Fáeinar ljósmyndabækur um íslenska hestinn til viðbótar hafa verið gefnar út fyrir innlendan og erlendan markað.

²⁷ Munnleg heimild, Sigrún Ólafsdóttir (2009).

Mikil eftirspurn er eftir hæfum og menntuðum tæmingamönnum. Fjölmargar beiðnir koma erlendis frá til félagsins um að útvega reiðkennara og tæmingamenn.

6.2.3 Félag hrossabænda

Félag hrossabænda eru félagasamtök hrossabænda og þeirra sem stunda hrossarækt (búgreinafélag). Það er aðili að Bændasamtökum Íslands. Félagið kemur með margvíslegum hætti að velflestum málum er varða ræktun, ræktunarviðmið, kynbótadóma, afurðamál, markaðssetningu á hestum og hestaafurðum, kynningu á íslenska hestinum, sýningum og fleiru.

Verkefni FH og LH skarast, einkum í tengslum við markaðsmálin sem getur dregið úr skilvirkni og nýtingu fjármagns.

6.2.4 FEIF – International Federation of Icelandic Horse Associations

FEIF eru samtök landssambanda Íslandshestafélaga, stofnuð 1969. Í samtökunum eru 19 aðildarlönd með alls um 60 þúsund félagsmenn, sjá töflu 1. FEIF er að auki í sambandi við nokkur lönd til viðbótar, s.s. Pólland, Ástralíu, Rússland, Tékkland, Spán og Ungverjaland með það að markmiði að aðstoða við skipulagningu starfs kringum íslenska hestinn í þessum löndum og munu einhver þeirra eflaust bætast í hóp aðildarlanda samtakanna innan tíðar eða eftir því sem hrossaeign þar eykst og starfið eflist. Landssamband hestamannafélaga og Bændasamtök Íslands eru aðilar að FEIF fyrir Íslands hönd. Samtökin hafa að markmiði að stuðla að og styðja við samfélag um íslenska hestinn á alþjóðavettvangi jafnframt því að stuðla að velferð hans og framgangi, gæðum í hestamennsku og hreinræktun íslenska kynsins. Þau eru metnaðarfull í að efla veg íslenska hestsins og vilja gegna mikilvægu hlutverki í kynningu og útbreiðslu hans.

Rekstur FEIF byggir á félagsgjöldum, sjálfbóðastarfi og tilfallandi fjárhagslegum stuðningi fyrirtækja.²⁸ Aðgangur að World-Feng er innifalinn í félagsgjöldum FEIF í öllum aðildarlöndum samtakanna nema á Íslandi þar sem hann er í gegnum LH eða FH (sjá síðar).

FEIF býr yfir miklu tengslaneti, m.a. vefpóstföngum sem hefur verið notað með góðum árangri til að markaðssetja viðburði, s.s. heimsmeistaramót og til að kynna landsmót.

FEIF er það bakland sem heimsmeistaramót íslenska hestsins styðjast við en framkvæmd þeirra er í meginatriðum á hendi mótshaldarans hverju sinni. Þau eru haldin annað hvert ár til skiptis í aðildarlöndum FEIF utan Íslands. FEIF hefur áform uppi um skipulagningu á fleiri alþjóðlegum hestamannamótum með það að markmiði að kynna íslenska hestinn enn

²⁸ Forystumenn FEIF hafa farið formlega fram á 40.000 evra styrk frá íslenskum stjórnvöldum. Er það til stuðnings starfsemi til að standa undir ákveðnum fastakostnaði og um leið viðurkenning á hlutverki samtakanna til að stuðla að framgangi íslenska hestsins erlendis.

frekar en auk heimsmeistaramóta eru nú haldin Norðurlandamót, Mið-Evrópumót o.fl.

6.3 Verkefni og stofnanir

6.3.1 World-Fengur

World-Fengur er miðlægur gagnagrunnur um íslenska hestinn sem aðgengilegur er á veraldarvefnum; www.worldfengur.com. Hann er viðurkenndur sem upprunaættbók íslenska hestsins og hefur afgerandi þýðingu varðandi alla þróun mála innan íslenska hestaheimsins. World-Fengur er einstakur í sinni röð og er notaður um allan heim. Hann er í stöðugri uppfærslu, þar liggja miklar upplýsingar um íslenska hestinn og eru ómældir möguleikar á að þróa hann áfram sem upplýsingaveitu um íslenska hestinn á alþjóðavísu. Um 200 manns eru til jafnaðar tengdir við World-Feng í gegnum vefinn.

Aðgangur að World-Feng er innfalinn í félagsaðild að FEIF erlendis en hér á landi er aðgangur innifalinn í aðild að LH í gegnum hestamannafélögin eða FH í gegnum deildir þess. Kostnaður af rekstri World-Fengs er um 16 til 20 milljónir króna á ári. Tekjur eru fengnar með auglýsingum, áskrift og búnaðarlagasamningi sem tryggir ákveðnar tekjur í gegnum skýrsluhaldsfé og að auki 1 milljón króna á ári því til viðbótar til ársins 2010.

6.3.2 Landsmót hestamanna

Landsmót hestamanna hafa verið haldin frá árinu 1950. Framan af voru þau haldin á fjögurra ára fresti en frá 1998 á tveggja ára fresti. Rekstaraðili síðustu móta hefur verið Landsmót hestamanna ehf., sem er í eigu LH að tveimur þriðju hlutum og Bændasamtakanna að einum þriðja. Var félagið stofnað til að gera rekstur mótanna markvissari, m.a. með hliðsjón af fjölgun þeirra. Landsmótin hafa alla tíð verið með fjölmennustu samkomum sem haldnar eru á Íslandi, jafnframt því að hljóta mikla umfjöllun fjölmiðla. Þá er talið að enginn einstakur viðburður á Íslandi dragi að sér jafn marga erlenda gesti en á bilinu 2.500-3.500 ferðamenn komu á landsmót hestamanna 2008 að Hellu. Má fullyrða að þá viku sem mótin standa séu samankomin á einum stað flest af bestu hrossum á Íslandi. Skipta þau hundruðum, bæði kynbóta- og keppnishross. Landsmót auk heimsmeistaramóts íslenska hestsins eru mikilvægustu sýningargluggarnir í markaðsetningu íslenska hestsins erlendis.

6.3.3 Sögusetur íslenska hestsins

Sögusetur íslenska hestsins hefur verið starfandi frá árinu 2001 og er sjálfseignarstofnun í eigu Byggðasafns Skagfirðinga og Hólaskóla, staðsett á Hólum í Hjaltadal. Verkefni þess er m.a. söfnun heimilda um íslenska hestinn, m.a. á formi skjala og ljósmynda sem eru aðgengileg á vefnum en einnig varðveitir setrið muni og aðrar heimildir í samráði við viðkomandi stofnanir. Þá vinnur það að rannsóknnum og athugunum á sögu hestsins í

víðasta skilningi, setur upp sýningar, stendur fyrir málþingum og fyrirlestrum um íslenska hestinn og gefur út fræðsluefni.

6.3.4 Hestatorg

Hestatorg er samstarfsverkefni Félags hrossabænda, Félags tamningamanna, Hólaskóla, Söguseturs íslenska hestsins, World-Fengs, Landsmóts ehf. og Landssambands hestamannafélaga. Það var fyrst sett upp á landsmótinu á Vindheimamelum árið 2006 og síðar á Hellu 2008 en einnig á heimsmeistaramótinu í Hollandi 2007 og í Sviss 2009. Þetta er kynningar- og fræðsluvettvangur samstarfsaðilanna og er fremur almannatengsla-verkefni en markaðsverkefni.

7. YTRA UMHVERFI – REKSTRARUMHVERFI

7.1 Aðkoma stjórnvalda

Með ákveðnum undantekningum hefur opinber stuðningur við málefni íslenska hestsins reynst æði ómarkviss og hafa stjórnvöld verið gagnrýnd fyrir lítið samráð við hagsmunaaðila um ákvarðanir sem varða íslenska hestinn. Sem dæmi má taka þá ákvörðun um að setja á laggirnar starf umboðsmanns íslenska hestsins og efna til skipulagningar hestaviðburða innanlands og erlendis án samráðs við greinina í heild eða einstök samtök hestamanna.

Reiðhallir hafa verið byggðar víða um land með fjárhagsstuðningi frá hinu opinbera sem skyldi standa undir hluta af byggingarkostnaði.²⁹ Þær hafa iðulega reynst lyftistöng fyrir hestamenskuna þar sem þeim hefur verið komið upp. Í þeim tilvikum sem fjármagn var ekki að fullu tryggt áður en í byggingu var ráðist hafa heimamenn hins vegar lent í vandræðum með að ljúka verkefninu og byggingarnar þá jafnvel orðið dragbítur fyrir starfseminu á viðkomandi svæðum.

Margoft hefur það sýnt sig að hestaíþróttir njóta ekki jafnstöðu við aðrar íþróttagreinar varðandi fjárstuðning frá sveitarfélögum. Nægir í þessu sambandi að benda á ólíka stöðu reiðhúsa og annarra íþróttahúsa gagnvart fjármögnun bygginga þeirra frá hendi sveitarfélaganna og eins þarf hestamannahreyfingin að styrkja stöðu sína almennt séð innan íþróttahreyfingarinnar hvað fjármagn varðar.

Framleiðnisjóður landbúnaðarins starfar samkvæmt lögum og hefur það hlutverk að „*veita styrki og lán til framleiðniaukningar og hagræðingar í landbúnaði og atvinnurekstrar á bújörðum.*“ Hann hefur m.a. veitt styrki á undanförunum árum sem snúa að hestamennsku. Á fjárlögum 2008 var 160 milljónum króna veitt til sjóðsins en styrkir og sammingsbundar

²⁹ Í tengslum við sölu á Lánasjóði landbúnaðarins samþykkti ríkisstjórn Íslands í mars 2006 að veita samtals 330 milljónum til þessa verkefnis.

greiðslur úr sjóðnum það ár numu 186,7 milljónum króna. Það ár var hlutdeild styrkja til hestamennsku um 13,4% af heildarstyrkjum sjóðsins. Á árunum 2006 – 2008 voru samtals veittir styrkir til hestamennsku úr Framleiðnisjóði að upphæð um 66,5 milljónir króna sem skiptist þannig: Á árinu 2008 rúmar 25 milljónir, á árinu 2007 um 16,5 milljónir og á árinu 2006 25 milljónir króna.^{30, 31}

Á árunum 1990-1997 veitti Framleiðnisjóður landbúnaðarins styrki til hrossaútflutnings, kynningar á íslenska hestinum erlendis og til ýmissa verkefna innanlands tengd íslenska hestinum að upphæð alls rúmlega 55 milljónir króna á verðlagi hvers árs.³²

Á árunum 1998-2008 var samanlagt varið um 110 milljónum króna á verðgildi hvers árs úr Framleiðnisjóði landbúnaðarins í styrki til atvinnusköpunar á bújörðum vegna hestamennsku. Að stærstum hluta var um að ræða styrki til að bæta tamningaaðstöðu en einnig t.d. vegna hestatengdrar ferðapjónustu.³³

Á fjárlögum 2009 fékk Landsmót hestamanna á Vindheimamelum 2010, 15 milljón króna styrk og Sögusetur íslenska hestsins fékk 6 milljónir króna styrk.³⁴ Þá var veitt 90 milljónum króna til uppbyggingar landsmótssvæðisins á Gaddstaðaflötum á fjárukalögum 2008.

Verkefnið Hestamiðstöð Íslands í Skagafirði stóð yfir árin 2000-2004 og byggðist á sérstökum samningi milli forsætisráðherra, landbúnaðarráðherra, menntamálaráðherra og samgönguráðherra annars vegar og sveitarfélagsins Skagafjarðar hins vegar. Markmið samningsins var að stuðla að aukinni fagmennsku í atvinnustarfsemi sem tengdist íslenska hestinum svo sem í ræktun, reiðmennsku og ferðapjónustu og auka skilning á mikilvægi sjálfbærrar landnýtingar. Hafði verkefnið til ráðstöfunar 25 milljónir króna árlega úr ríkissjóði en sveitarfélagið Skagafjörður lagði til 15 milljónir króna á móti. Hestamiðstöðin kom að verkefnum innan héraðs í Skagafirði svo sem uppbyggingu Svaðastaðahallarinnar o.fl. en einnig studdi hún þróun Móta-Fengs³⁵ o.fl. Þá stuðlaði Hestamiðstöðin að stofnun Söguseturs íslenska hestsins á Hólum í Hjaltadal.

Átaksverkefni í hrossarækt stóð yfir árin 2000-2004 og byggðist á sérstökum samningi milli landbúnaðarráðherra, fyrir hönd ríkisstjórnar Íslands annars vegar og hins vegar

³⁰ Á árinu 2008 var rúmunum 25 milljónum króna varið til að styrkja tamningaaðstöðu, hestamiðstöðvar og námshesta en slíkir styrkir voru um 11 milljónir króna á árinu 2007 og um 25 milljónir króna á árinu 2006. Á árinu 2007 námu styrkir til markaðs- og vöruþróunar vegna hrossa og hrossaafurða um 1,5 milljónum króna og þá námu styrkir til hrossaræktar um 2,5 milljónum króna. Þá styrkti Framleiðnisjóður heimsmeistaramót íslenska hestsins um 1,5 milljónir króna á árinu 2007.

³¹ Ársskýrslur Framleiðnisjóðs landbúnaðarins (2006-2008).

³² Svar við fyrirspurn Gísla S. Einarssonar um hrossaútflutning og kynningu á íslenska hestinum erlendis á 122. löggjafarþingi 1997-98 þskj. 331-88. mál.

³³ Framleiðnisjóður landbúnaðarins (1998-2008).

³⁴ Fjárlög 2009. Fjármálaráðuneytið (2009).

³⁵ Móta-Fengur er hluti World-Fengs og er notaður við skráningu og utnumhald á gögnum sem safnast í keppnum, s.s. íþróttakeppni, gæðingakeppni og kappreiðum.

Bændasamtaka Íslands, Félags hrossabænda, Landssambands hestamannafélaga og Félags tamningamanna. Markmið verkefnisins var að auka fagmennsku í greininni, hvort sem var í ræktun eða reiðmennsku, aðlaga stærð hrossastofnsins markaðsaðstæðum og markmiðum um sjálfbæra landnýtingu og stuðla þannig að aukinni arðsemi. Einnig að styrkja félagslega stöðu hrossabænda og hestamanna. Verkefnið hafði 15 milljónir króna til ráðstöfunar á ári hverju. Sem dæmi um einstök verkefni sem studd voru má nefna stuðning við þróun World-Fengs, gerð hestapassa vegna útflutnings, knapamerkjakerfið, stuðning við hestatengda námsbraut við Framhaldsskóla Suðurlands, stuðning við þróun Móta-Fengs (sjá fyrr), Eiðfaxes ehf. og Eiðfaxes net (hlutafé), stofnun Landsmóts hestamanna ehf., kaup á rafrænum tímatökubúnaði fyrir kappreiðar, átak í þjálfunar- og fóðurfræðirannsóknnum og kortlagningu reiðleiða.

Á fjárlögum fyrir árið 2005 var síðan fyrst veitt sérstakt 25 milljóna króna tímabundið árlegt framlag til fimm ára til að vinna að þróunarverkefni í hrossarækt og hestamennsku en tilgangur verkefnisins var að efla markaðssókn og ræktun íslenska hestsins. Fyrst í stað var verkefninu skipt upp þannig að ákveðinni hlutdeild þess var ætlað að renna til markaðsmála og var markmiðið að fá mótframlag frá fleiri aðilum til að standa straum af greiðslu stærri styrkja en ella og var sérstök stjórn yfir þessum hluta verkefnisins (markaðsnefnd) en Útflutningsráð sá um utanumhald. Greiðslur mótframlaga skiluðu sér hins vegar ekki sem skyldi og komst verkefnið í þrot sem brugðist var við í ársbyrjun 2008 með því að sameina verkefnið í heild undir eina stjórn (þróunarfjárfnefnd hrossaræktarinnar) og greiða upp skuldbindingar markaðsnefndarinnar. Á árunum 2008 og 2009 var styrkjum til hinna fjölbreyttu verkefna á sviði hrossaræktar; kynbóta og meðferðar, hestamennsku og markaðsmála síðan úthlutað af þróunarfjárfnefnd. Hlutdeild markaðsstyrkja er hins vegar stór í heildarúthlutuninni eða rúm 40%.

Þá má nefna að gegnum tíðina hafa verið veittir opinberir styrkir til verkefna tengdum hestamennsku í landinu gegnum aðra sjóði, s.s. Stofnverndarsjóð³⁶ og almenna rannsóknasjóði, samkvæmt umsóknnum aðila innan íslenska hestaheimsins eða í tengslum við hann, t.d. rannsóknarstofnanir o.fl.

7.2 Skattar og skyldur á hestamennsku

Útflutningur hrossa ber ekki virðisaukaskatt frekar en annar útflutningur. Viðskipti með lífhross innanlands bera hins vegar 24,5% virðisaukaskatt en sláturhross 7%. Ákveðinn hluti af viðskiptum með hross innanlands er ekki virðisaukaskattsskyldur. Þetta á við þegar almennir hrossaeigendur standa í tilfallandi hrossaviðskiptum án þess að um atvinnurekstur

³⁶ Stofnverndarsjóður starfar samkvæmt ákvæðum laga og reglugerðar sem um hann gildir. Tekjur sjóðsins er fast gjald sem greitt er til sjóðsins af hverju útfluttu hrossi en höfuðstóll hans er fyrst og fremst tilkominn á þeim tíma þegar útflutningur kynbótahrossa var skattlagður sérstaklega. Fagrað í hrossarækt fer með stjórn sjóðsins.

sé ræða. Hestar sem seldir eru af aðilum sem hafa hrossarækt og hrossaviðskipti að atvinnu eru þar af leiðandi dýrari sem nemur virðisaukaskattinum. Þetta skekkir samkeppnis- aðstöðu innan greinarinnar og hvetur til svartrar starfsemi. Líkur eru á að lækkun virðisaukaskatta á lifandi hrossum auki skil á skattinum til ríkissjóðs, styrki atvinnugreinina og geri hana fjárhagslega sjálfstæðari.

7.3 Reiðvegir – reiðleiðir

Aðgengi að góðum reiðleiðum er grundvallaratriði fyrir hestamenskuna í landinu.

Fjármagn til uppbyggingar reiðvega er takmarkað og er uppbygging þeirra ekki í nægilega góðu horfi þótt vissulega hafi þökast í rétta átt.

Starfandi eru sjö reiðveganefndir á vegum LH um allt land sem starfa eftir svæðaskiptingu Vegagerðarinnar en samgöngunefnd LH heldur utan um reiðvegamál í samstarfi við Vegagerðina. Nefndin tekur ákvörðun um útteilingu fjármagns til reiðvegagerðar eftir umsóknum hestamannafélaganna. Á fjárlögum 2008 var 62 milljónum króna varið í uppbyggingu reiðvega en sveitarfélögin gáfu vilyrði fyrir um 55 milljónum króna til viðbótar þannig að samtals var varið 117 milljónum króna til reiðvegagerðar á árinu 2008. Umsóknir hestamannafélaganna um reiðvegafé sama ár námu hins vegar um 290 milljónum króna.³⁷

Unnið hefur verið að gerð reiðvegaskrár um gamlar þjóðleiðir og reiðleiðir samkvæmt skipulagi sveitarfélaga og eru þær aðgengilegar á vef LH. Þegar hafa þrjár milljónir króna verið lagðar í verkefnið en áætlað er að um 28-30 milljónir króna þurfi til að skrá allt landið. Fyrirætlanir eru uppi um að hnitsetja skrárnar og gefa þær út.

Það er mat þeirra sem til þekkja að stöðugt þurfi að vera á vaktinni til að standa vörð um reiðleiðir. Viða skortir á að sveitarfélög séu nægilega vakandi fyrir að virða reiðleiðir. Óheimilt er að loka fornum reiðleiðum sem þó hafa verið brögð að.³⁸

8. MARKAÐSMÁL

Í þessum kafla er fjallað um markaðsmál íslenska hestsins frá ýmsum sjónarhornum. Fjallað er almennt um erlenda ferðamenn á Íslandi og hestatengda ferðaþjónustu. Jafnframt eru teknar saman upplýsingar um helstu markaðssvæði íslenska hestsins erlendis og um íslenska framleiðslu á hestavörum.

³⁷ Upplýsingar frá Halldóri Halldórssyni formanni samgöngunefndar LH.

³⁸ Sbr. 23. gr. laga um náttúruvernd, lög nr. 44/1999.: „Þegar girða á yfir forna þjóðleið eða skipulagðan göngu-, hjólreiða- eða reiðstíg skal sá sem girðir hafa þar hlið á girðingu eða göngustiga“.

Áherslur í markaðssetningu þurfa að byggjast á ítarlegri skoðun og greiningu á markaðsaðstæðum og möguleikum í hverju landi fyrir sig sem er byggð á menningu og styrkleikum hvers markaðssvæðis. Það krefst vel útfærðra og samræmdra aðgerða í hverju landi fyrir sig. Hestinum þarf að skapa rétta ímynd, finna rekstraraðila á sviði kennslu og ferðamennsku, efla námskeiðahald og keppnir og stuðla að stofnun félagslífs í kringum íslenska hestinn.

Þessir þættir eru skoðaðir úr frá fimm hliðum markaðssetningar á íslenska hestinum sem eru:

1. Íslenski hesturinn sem hluti af kynningu á Íslandi og íslenskri náttúru.
2. Kaupendur íslenska hestsins erlendis.
3. Hestavörur tengdar íslenska hestinum.
4. Ferðamenn sem koma til Íslands gagnert til að njóta íslenska hestsins á námskeiðum, hestamótum og hestaferðum.
5. Ferðamenn sem fara í stuttar hestaferðir sem hluta af afþreyingu í Íslandsferð.

8.1 Markaðssvæði fyrir íslenska hestinn

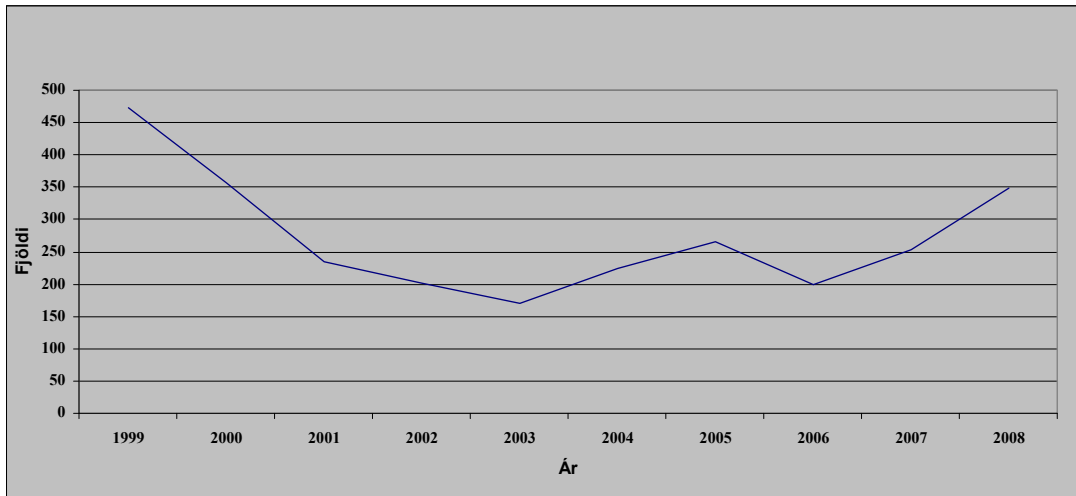
Hér fer á eftir greining á helstu mörkuðum fyrir íslenska hestinn erlendis, byggt m.a. á umsögnum gesta nefndarinnar. Skoðuð eru helstu lönd en áhugi og þekking á íslenska hestinum er afar mismunandi milli landa.

8.1.1 Þýskaland

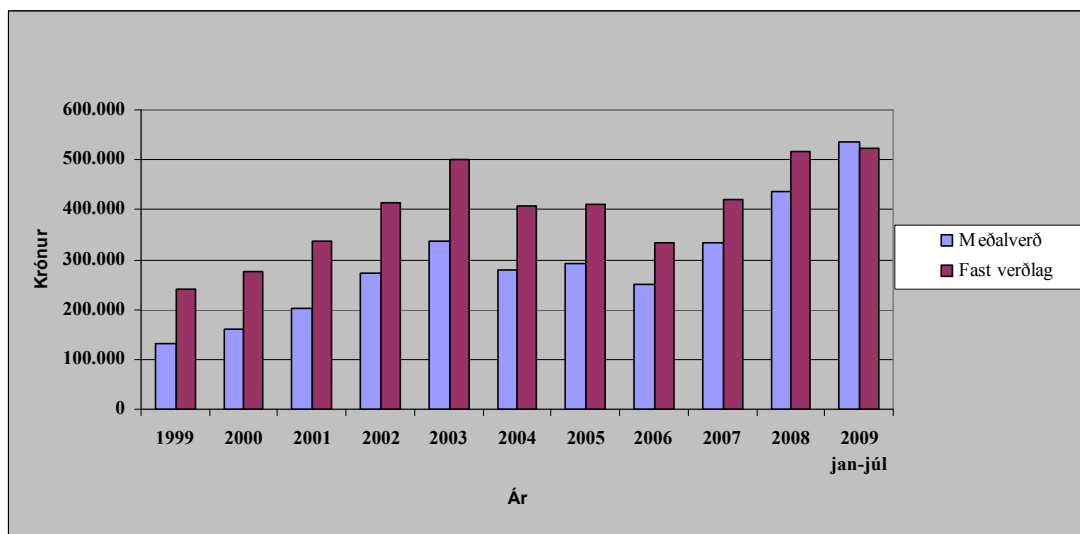
Markaður fyrir íslenska hestinn í Þýskalandi er sterkur og byggir meðal annars á almennum áhuga Þjóðverja á Íslandi. Um 65 þúsund íslenskir hestar eru í Þýskalandi og eru 24 þúsund manns skráðir í 153 hestamannafélög sem stofnuð hafa verið um íslenska hestinn.³⁹ Íslenski hesturinn er dreifður um ákveðin svæði en á öðrum, t.d. í gamla Austur-Þýskalandi er hann lítt þekktur.

Samdráttur hefur orðið í útflutningi á hrossum til Þýskalands og hefur hann verið á bilinu 200-250 hross á ári síðasta áratuginn. Á síðasta ári (2008) varð þó ákveðið stökk upp á við þegar 350 hross voru seld til landsins. Samdrátturinn stafar fyrst og fremst af því að markaður fyrir hross í ódýrari kantinum hefur hrunið, s.s. almenn reið- og fjölskylduhross en Þjóðverjar eru orðnir sjálfum sér nægir hvað ræktun þess konar hrossa varðar. Meðalverð hefur verið um 510 þúsund krónur á þessu og síðasta ári en var árin á undan á bilinu 330- 410 þúsund krónur uppreiknað með vísitölu, utan ársins 2003 þegar meðalverð var um 500 þúsund krónur á föstu verðlagi eins og núna.

³⁹ Skráning FEIF frá 1. október 2008, sjá töflu 1.



Mynd 4. Fjöldi útfluttra hrossa til Þýskalands árin 1999 til 2008. (Heimild: Hagstofa Íslands).



Mynd 5. Meðalverð útfluttra hrossa til Þýskalands árin 1999 til 2009, annars vegar á verðlagi hvers árs og hins vegar á föstu verðlagi. (Heimild: Hagstofa Íslands).

Margir Íslendingar hafa verið og eru starfandi í Þýskalandi í tengslum við íslenska hestinn og eru sterk tengsl útflutningsaðila við landið. Landið er erfitt markaðsland hvað varðar almenna reiðhesta eins og áður hefur verið vikið að en hins vegar eru flutt þangað kynbóta- og keppnishross frá Íslandi.

Þjóðverjar eru farnir að láta til sín taka með sölu á íslenska hestinum til annarra landa, t.d. til Svíþjóðar, Austurríkis, Danmerkur og Ameríku og áhugi er á Rússlandsmarkaði. Þeir eru því orðnir öflugir keppinautar ræktenda íslenska hestsins á Íslandi.

Mikil þekking er á íslenska hestinum í Þýskalandi og lengi bærust straumar í þjálfun og reiðmennsku þaðan hingað til lands. Enn er það viðhorf ríkjandi víða að Þjóðverjar geti jafnvel gert betur en Íslendingar í ræktun og þjálfun, þótt reyndin sé sú að þeir sækja í vaxandi mæli til Íslendinga varðandi þjálfun og kennslu.

Þjóðverjar búa við hagstæðara kostnaðarumhverfi en íslenskir keppinautar þeirra, sérstaklega innan Evrópu og Evrópusambandsins. Ódýrara er fyrir kaupendur að ferðast til Þýskalands til að velja sér hesta en hingað til lands og flutningur hrossa á bílum frá Þýskalandi er oftast ódýrari en flug frá Íslandi. Auk þess bætast kostnaðarliðir eins og flutningur hesta frá flugvelli, útflutningskostnaður og innflutningsgjöld við kostnaðarliði íslenskra útflytjenda.

Sumarexem hefur leikið orðspor íslensk fæddra hrossa grátt á þýska markaðnum og hefur það atriði verið notað í áróðursskyni gegn innflutningi hrossa frá Íslandi til Þýskalands og styrkt þannig stöðu þýskra ræktenda á innanlandsmarkaði sínum.

Þjóðverjar voru annar stærsti hópur erlendra ferðamanna á Íslandi á árinu 2008 en um 45 þúsund Þjóðverjar sóttu þá landið heim sem samsvarar tæplega 10% erlendra ferðamanna á Íslandi það ár.⁴⁰ Að auki komu um 20 þúsund Þjóðverjar til Íslands með skemmtiferðaskipum á síðasta ári.⁴¹ Í könnun ParX frá árinu 2007 nefndu 10% þýskra viðmælenda íslenska hestinn sem einn af fimm þáttum sem koma fyrst í hugann varðandi Ísland.⁴²

8.1.2 Austurríki og Sviss

Austurríska og svissneska markaðnum má líkja við þann þýska þótt þeir séu smærri í sniðum en þar ríkir sterk reiðhefð rétt eins og í Þýskalandi. Í Austurríki eru um 2.300 íslensk hross 39 hestamannafélög um íslenska hestinn eru þar starfandi með um 1.500 meðlimi.⁴³ Til Austurríkis hafa verið flutt út á bilinu 15 - 80 hross á ári síðasta áratuginn og hefur þeim heldur farið fjölgandi hin síðari ár.

Í Sviss eru um 2.000 íslensk hross og sex hestamannafélög um íslenska hestinn eru starfandi þar með um 1000 meðlimi.⁴⁴ Á árinu 1999 voru um 150 hross flutt út til Sviss en um 100 á árinu 2000 en eftir það hafa á bilinu 60 - 90 hross verið flutt þangað á ári hverju.

⁴⁰ Hagstofa Íslands <http://www.hagstofan.is/Hagtolur/Ferdamal,-samgongur-og-upplysing/Fartheagar>, tekið af vefnum í maí 2009.

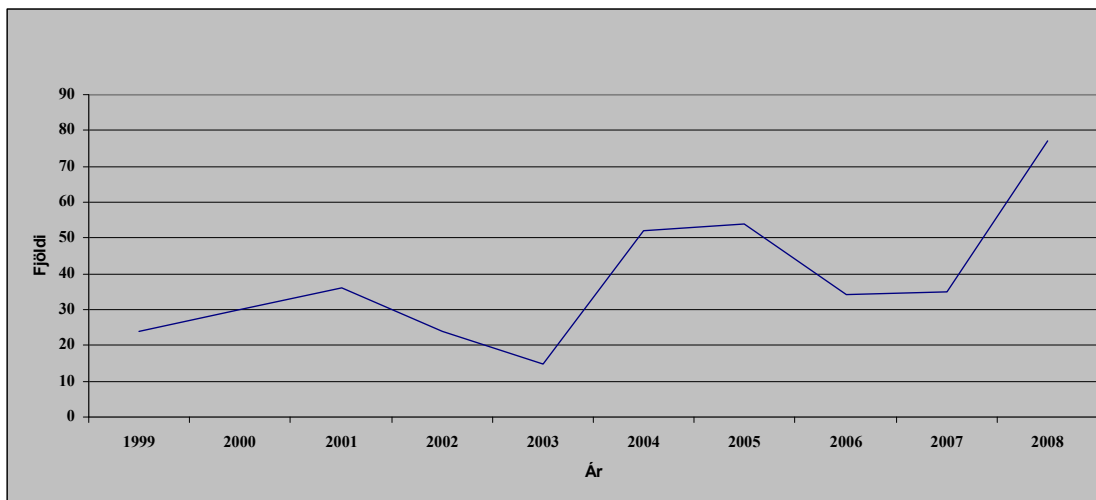
⁴¹ Hagstofa Íslands <http://www.statice.is/pages/1770#Overnight%20stays%20in%20hotels%20and%20guesthouse>, tekið af vefnum í maí 2009.

⁴² ParX viðskiptaráðgjöf (2007)

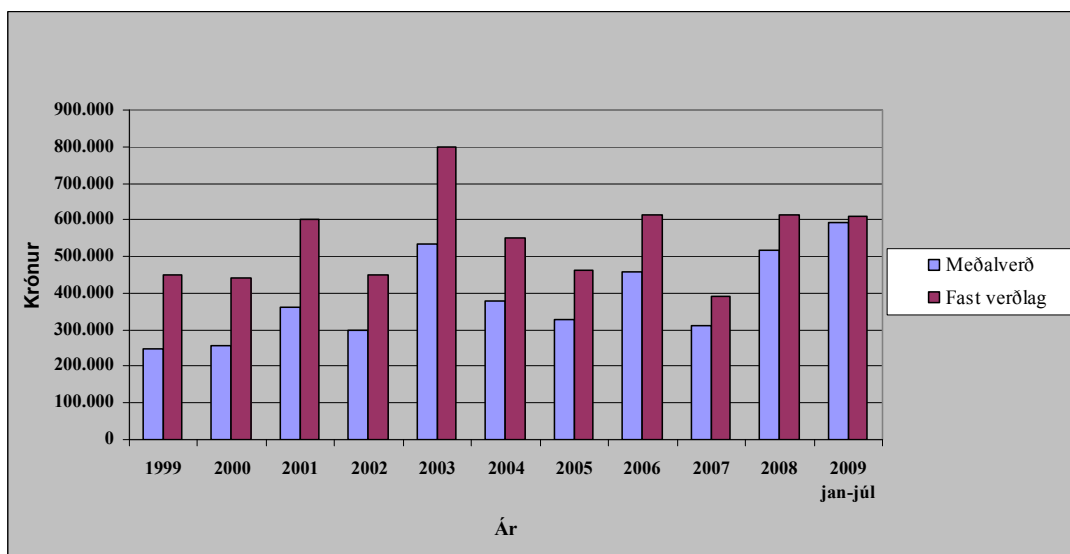
⁴³ Skráning FEIF frá 1. október 2008, sjá töflu 1.

⁴⁴ Skráning FEIF frá 1. október 2008, sjá töflu 1.

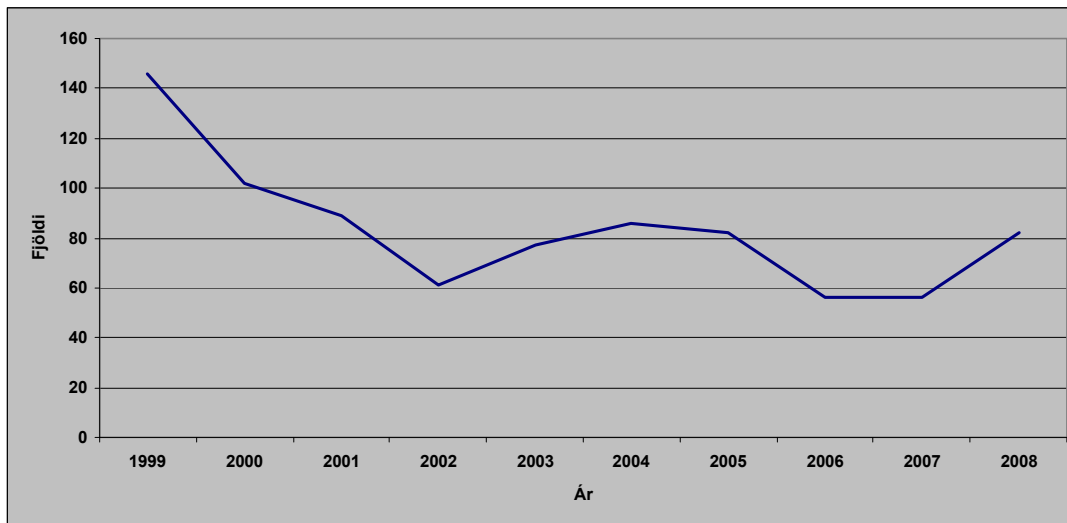
Meðalverð á íslenskum hrossum sem flutt hafa verið til Austurríkis síðustu árin hefur verið milli 400 og 600 þúsund krónur (með undantekningu á árinu 2003 þegar meðalverðið fór í 800 þúsund) en til Sviss hefur meðalverðið verið á milli 600 og 840 þúsund krónur frá árinu 2006. Í þessum löndum hefur löngum verið góður markaður fyrir gæðahross eins og tölur þær sem hér hafa verið tilgreindar bera með sér en fjöldinn sem selst er ekki mikill, mest samanlagt um 150 hross á árinu 2008.



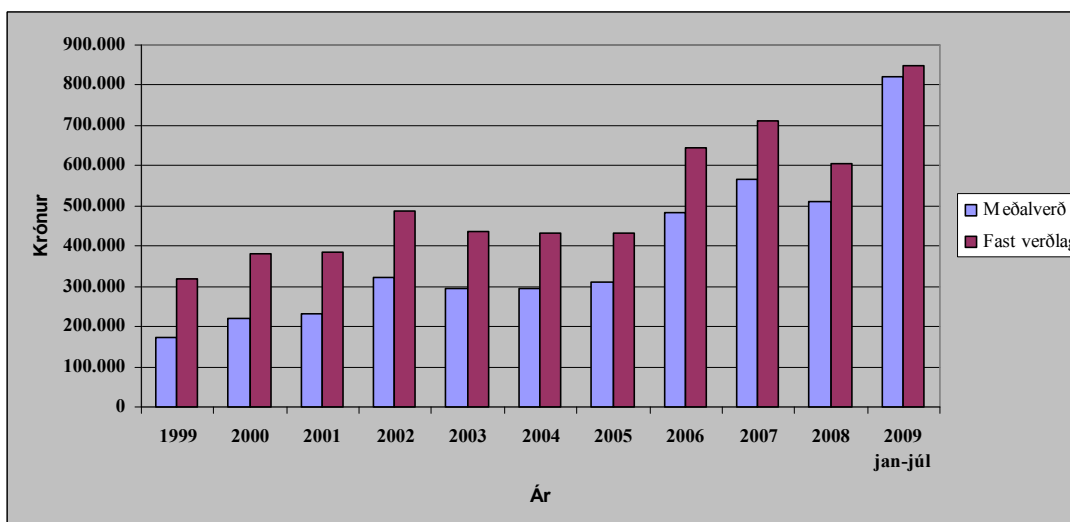
Mynd 6. Fjöldi útfluttra hrossa til Austurríkis árin 1999 til 2008. (Heimild: Hagstofa Íslands).



Mynd 7. Meðalverð útfluttra hrossa til Austurríkis árin 1999 til 2009, annars vegar á verðlagi hvers árs og hins vegar á föstu verðlagi. (Heimild: Hagstofa Íslands).



Mynd 8. Fjöldi útfluttra hrossa til Sviss árin 1999 til 2008. (Heimild: Hagstofa Íslands).

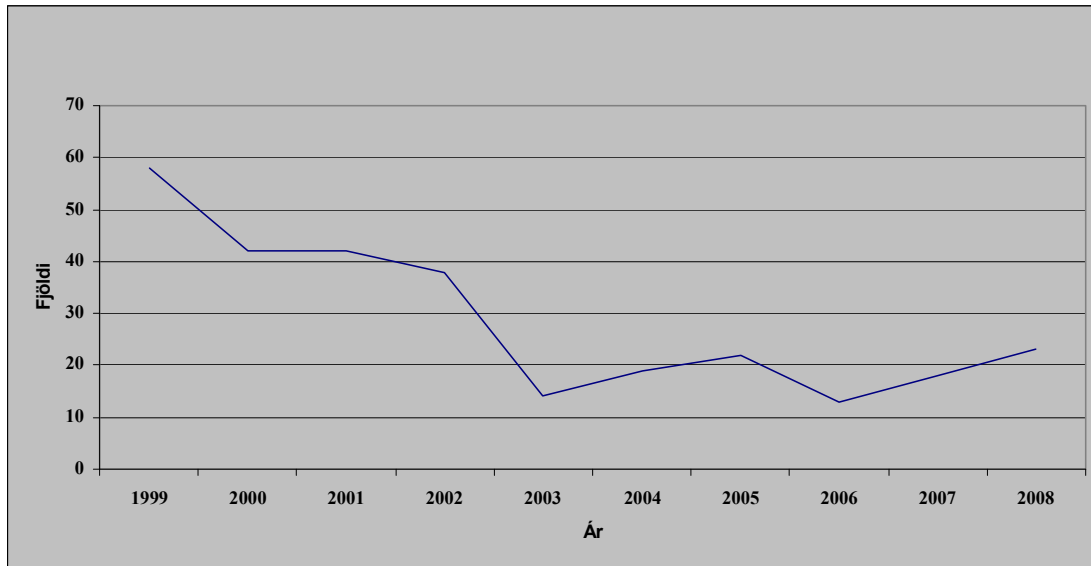


Mynd 9. Meðalverð útfluttra hrossa til Sviss árin 1999 til 2009, annars vegar á verðlagi hvers árs og hins vegar á föstu verðlagi. (Heimild: Hagstofa Íslands).

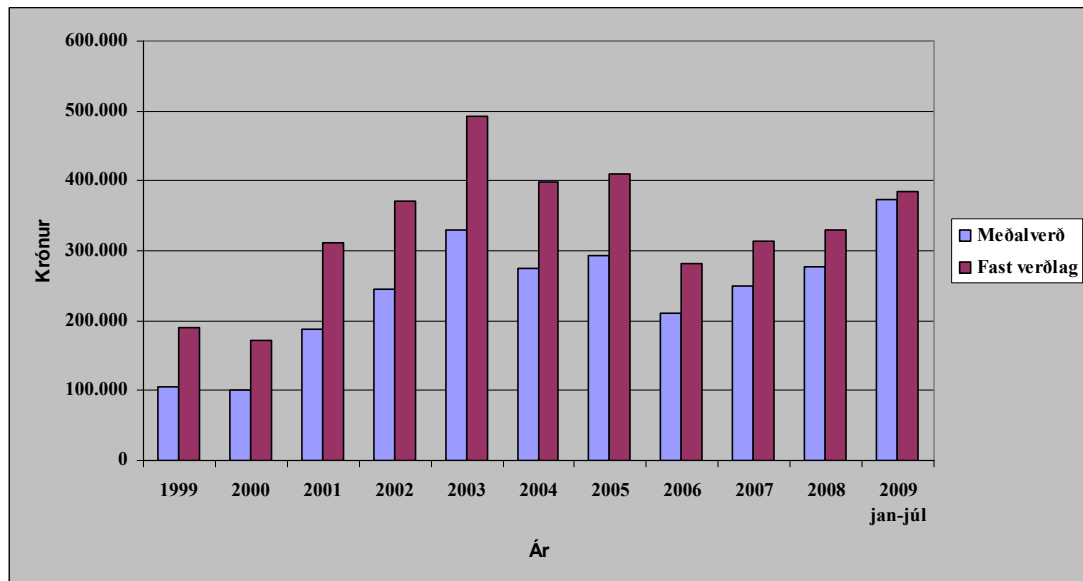
8.1.3 Holland og Belgía

Hollenska markaðnum með íslenska hesta má líkja við þýska markaðinn. Þar hefur myndast sterkt samfélag um íslenska hestinn en um 6.000 íslenskir hestar eru í landinu og sex hestamannafélög um íslenska hestinn eru þar starfandi með um 1.700 skráða félagsmenn.⁴⁵ Um og eftir aldamótin síðustu voru á bilinu 40 til 60 hross á ári flutt frá Íslandi til Hollands en hin síðari ár hafa þau verið kringum 20 á ári. Meðalverð hafa verið á bilinu 280 til 400 þúsund krónur á föstu verðlagi með undantekningu í árinu 2003 þegar meðalverð íslenskra hesta fór í tæpar 500 þúsund krónur.

⁴⁵ Skráning FEIF frá 1. október 2008, sjá töflu 1.



Mynd 10. Fjöldi útfluttra hrossa til Hollands árin 1999 til 2008. (Heimild: Hagstofa Íslands).



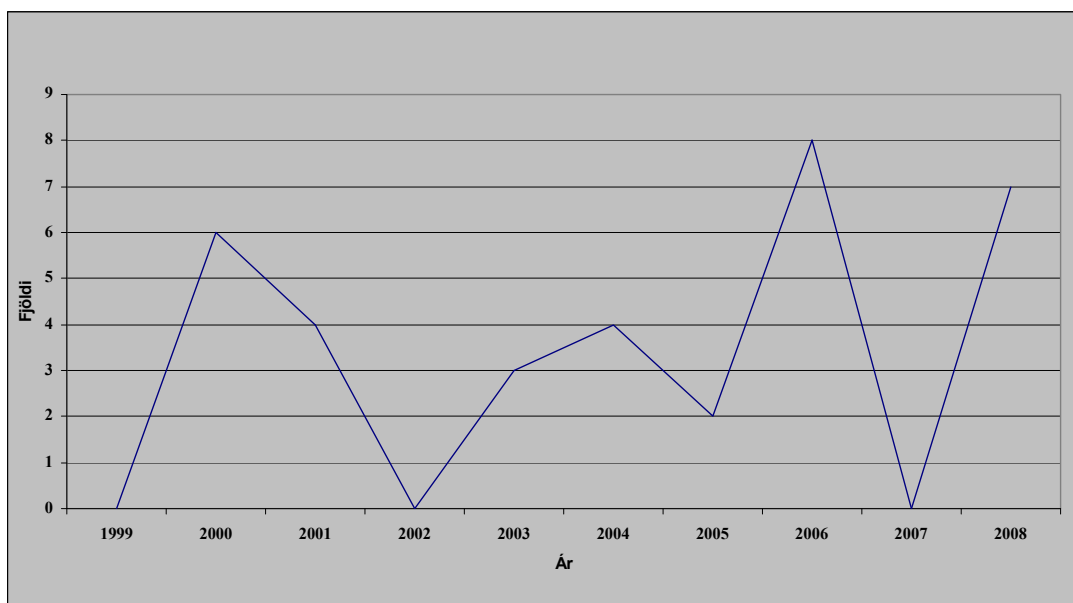
Mynd 11. Meðalverð útfluttra hrossa til Hollands árin 1999 til 2009, annars vegar á verðlagi hvers árs og hins vegar á föstu verðlagi. (Heimild: Hagstofa Íslands).

Í Belgíu er eitt hestamannafélag starfandi um íslenska hestinn með um 170 félagsmenn en talið er að um 800 íslenskir hestar séu í landinu.⁴⁶ Útflutningur á hrossum til landsins frá Íslandi hefur verið óverulegur síðasta áratuginn eða frá engu í átta hross á ári, alls 34 hross frá 1999-2008.

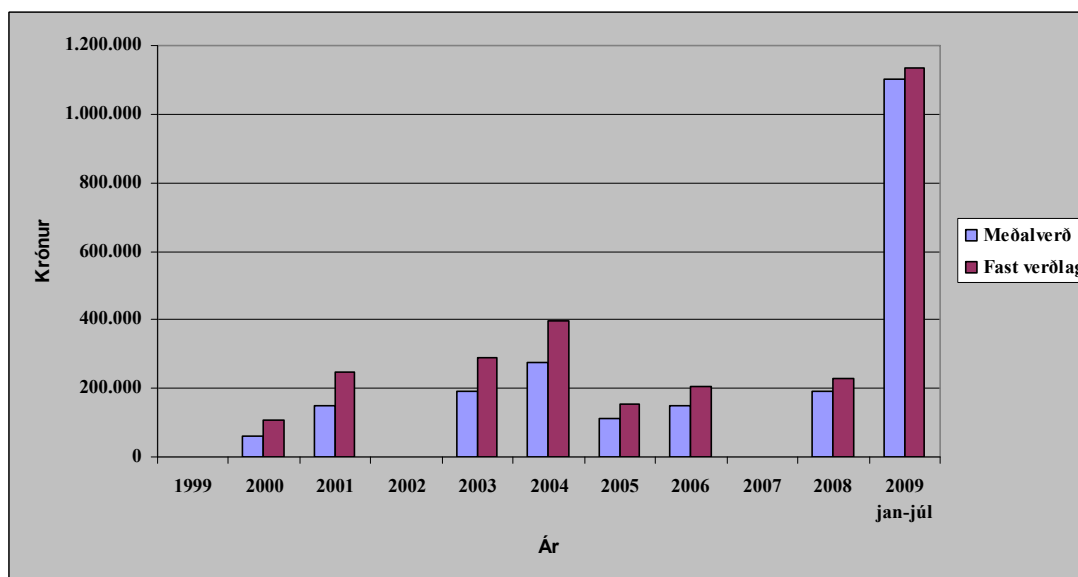
Meðalverð hefur verið á bilinu 200 til 400 þúsund krónur með þeirri undantekningu að

⁴⁶ Skráning FEIF frá 1. október 2008, sjá töflu 1.

mjög dýr hross hafa verið seld til Belgíu á þessu ári (tvö hross, meðalverð 1,2 milljónir króna). Markaður fyrir íslensk hross frá Íslandi í Hollandi og Belgíu er því fremur veikur en um 30 hross í heild voru seld þangað á síðasta ári. Staða þýskra seljenda íslenska hestsins er hins vegar sterk í báðum þessum löndum sökum landfræðilegrar nálægðar.



Mynd 12. Fjöldi útfluttra hrossa til Belgíu árin 1999 til 2008. (Heimild: Hagstofa Íslands).



Mynd 13. Meðalverð útfluttra hrossa til Belgíu árin 1999 til 2009, annars vegar á verðlagi hvers árs og hins vegar á föstu verðlagi. (Heimild: Hagstofa Íslands).

Áhugi á íslenska hestinum og á Íslandi sem ferðamannalandi er hins vegar allnokkur,

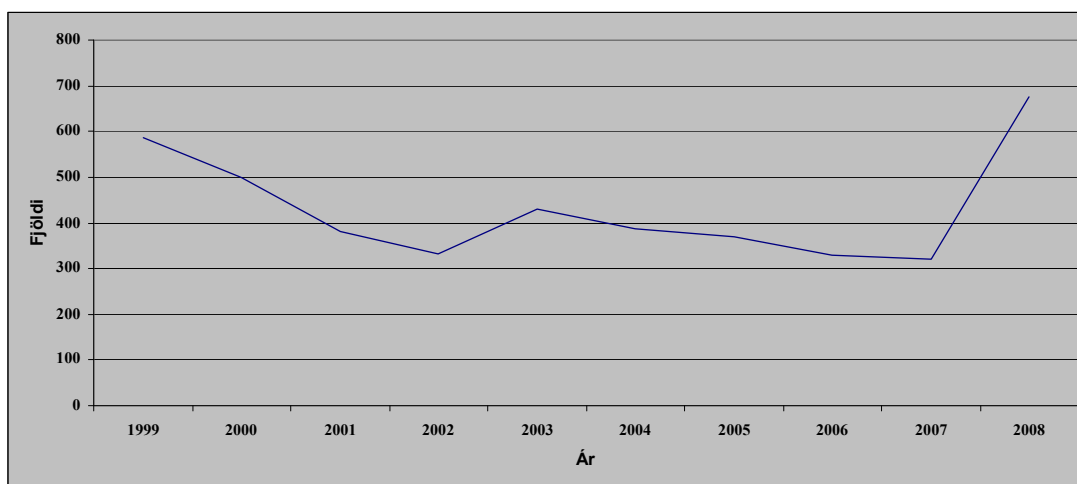
sérstaklega í Hollandi og má það m.a. tengja beinum flugsamgöngum milli landanna gegnum tíðina. Auðvelt er að tengja íslenska hestinn við ferðalög til landsins.

8.1.4 Svíþjóð – Danmörk – Noregur – Færeyjar

Norðurlönd eru einn sterkasti markaður fyrir íslenska hestinn utan Þýskalands og stærsti markaður íslenskra ræktenda. Um 26 þúsund íslenskir hestar eru í Svíþjóð sem er tæplega 10% af hestaeign Svía. Þar eru starfandi 57 hestamannafélög eigenda og unnenda íslenska hestsins með 7.000 félagsmenn. Í Danmörku eru um 25.000 íslenskir hestar og eru um 8.100 manns skráð í 55 hestamannafélög. Íslenskir hestar í Noregi eru 8.000 og um 2.500 manns eru skráðir í 36 hestamannafélög um íslenska hestinn.⁴⁷ Mikil samskipti við Ísland, sterk félagasamtök og mikið keppislíf hefur eflt markaðinn.

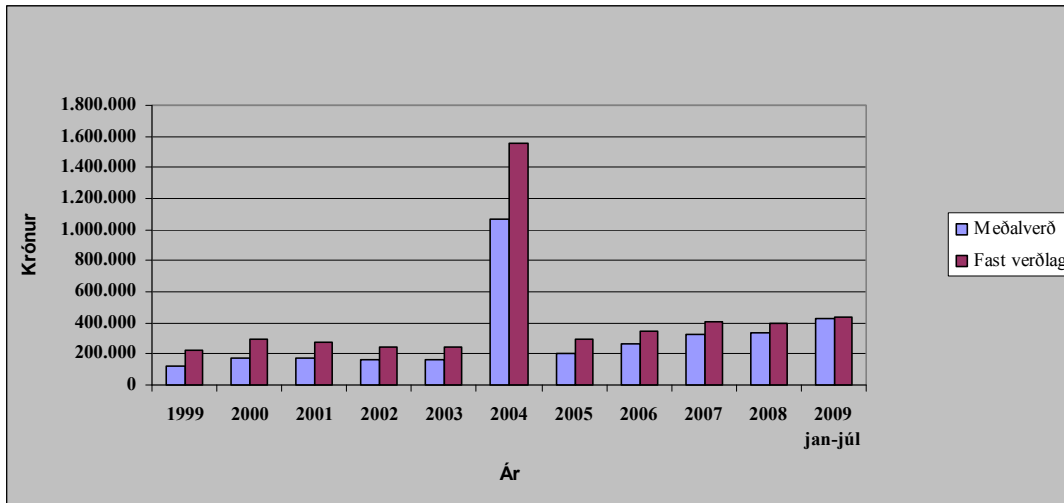
Vaxandi markaður er fyrir íslensk hross í Danmörku en í kringum síðustu aldamót voru á bilinu 150 til 250 hross seld þangað á ári hverju en þau fóru í tæplega 500 hross á síðasta ári. Sala íslenskra hrossa til Svíþjóðar hefur verið á bilinu 300 til 400 hross á ári síðustu árin en hafði áður náð hámarki á árinu 1999 með tæplega 600 hross. Á árinu 2008 voru hins vegar hátt í 700 hross flutt út til Svíþjóðar.

Markaður fyrir íslensk hross frá Íslandi til Noregs hefur farið dalandi að magni til. Hann náði hámarki á árinu 2001 þegar um 250 hross voru flutt til landsins en á síðasta ári var útflutningur íslenskra hesta til Noregs rétt rúmlega eitt hundrað.

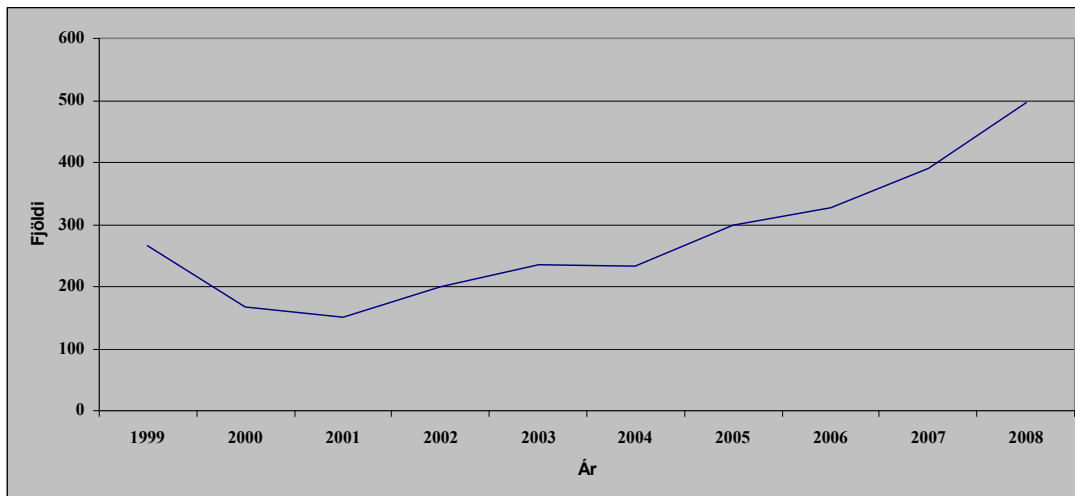


Mynd 14. Fjöldi útfluttra hrossa til Svíþjóðar árin 1999 til 2008. (Heimild: Hagstofa Íslands).

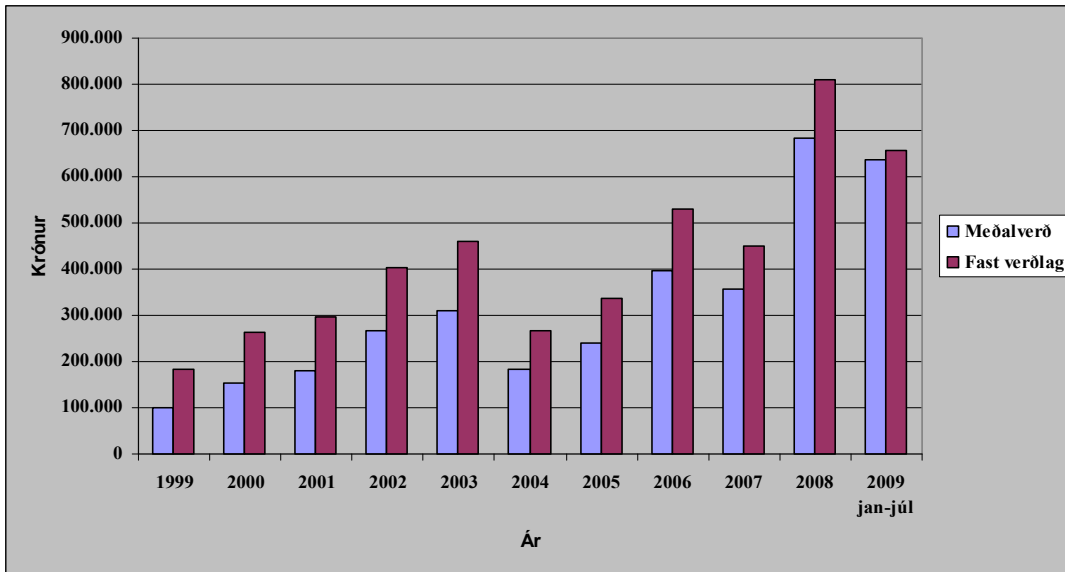
⁴⁷ Skráning FEIF frá 1. október 2008, sjá töflu 1.



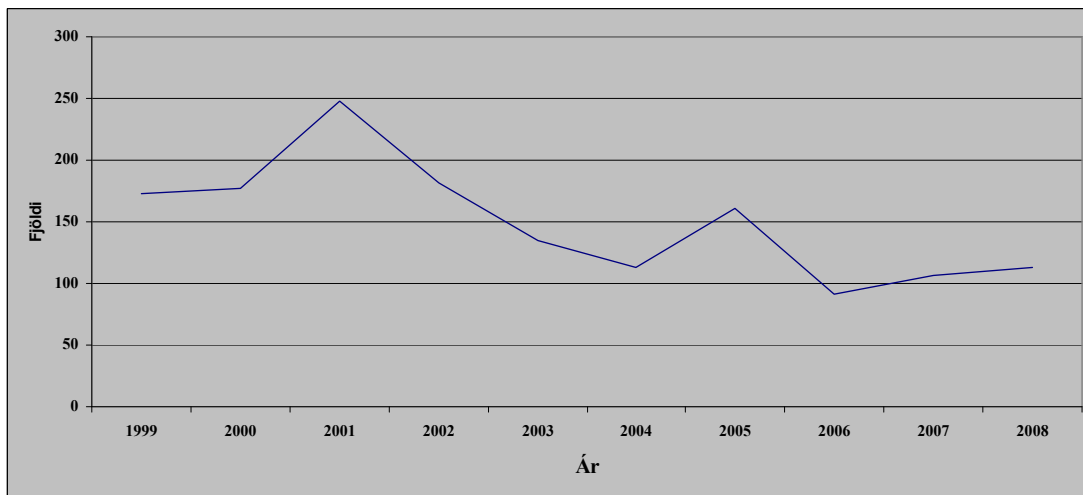
Mynd 15. Meðalverð útfluttra hrossa til Svíþjóðar árin 1999 til 2009, annars vegar á verðlagi hvers árs og hins vegar á föstu verðlagi. (Heimild: Hagstofa Íslands).



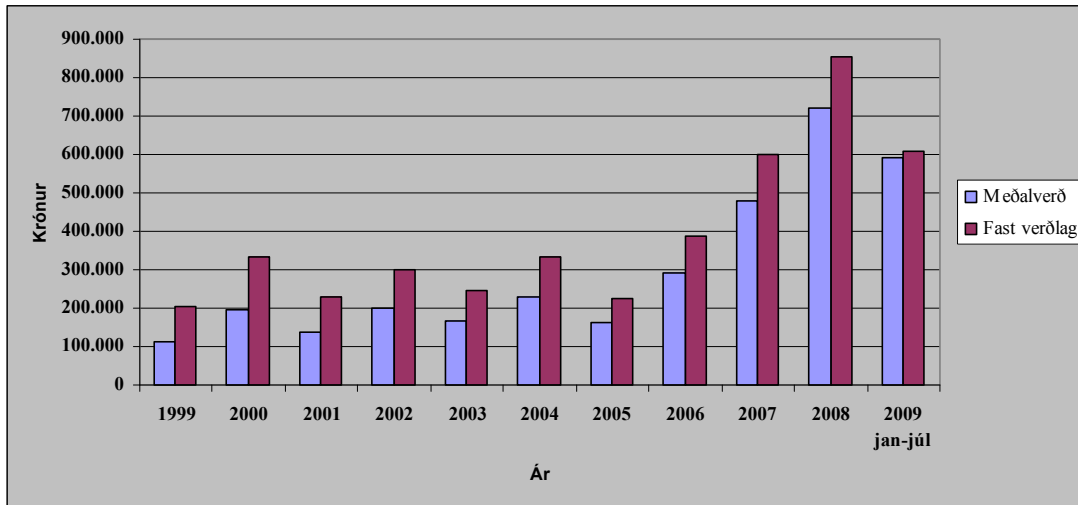
Mynd 16. Fjöldi útfluttra hrossa til Danmerkur árin 1999 til 2008. (Heimild: Hagstofa Íslands).



Mynd 17. Meðalverð útfluttra hrossa til Danmerkur árin 1999 til 2009, annars vegar á verðlagi hvers árs og hins vegar á föstu verðlagi. (Heimild: Hagstofa Íslands).



Mynd 18. Fjöldi útfluttra hrossa til Noregs árin 1999 til 2008. (Heimild: Hagstofa Íslands).



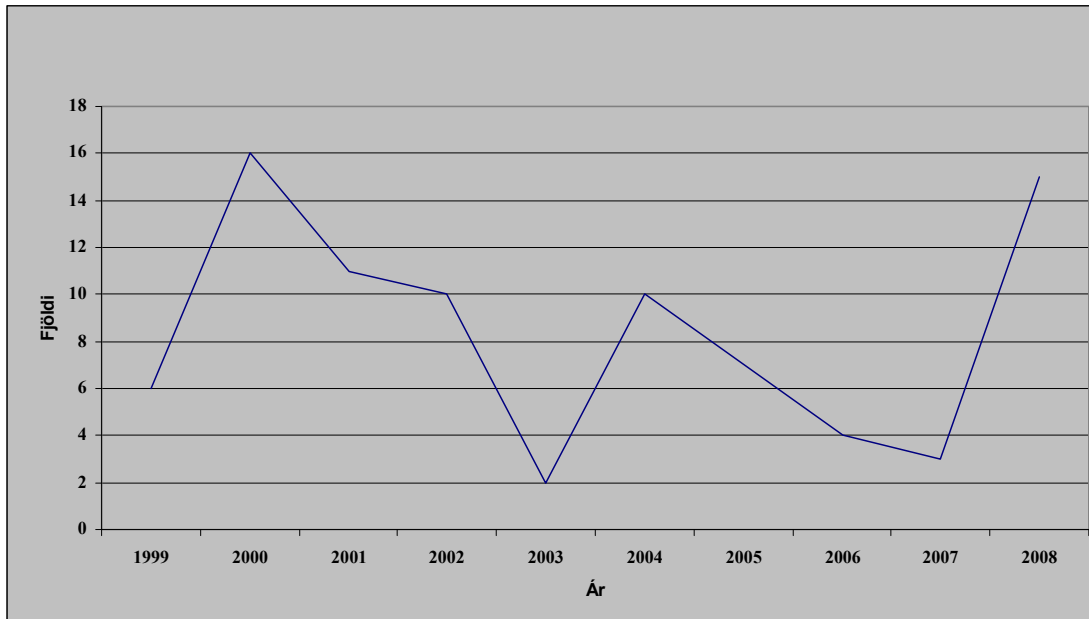
Mynd 19. Meðalverð útfluttra hrossa til Noregs árin 1999 til 2009, annars vegar á verðlagi hvers árs og hins vegar á föstu verðlagi. (Heimild: Hagstofa Íslands).

Meðalverð á íslenskum hestum í Danmörku er tiltölulega hátt, fór í rúmlega 800 þúsund krónur á síðasta ári en hefur annars verið á bilinu 350 til 650 þúsund krónur hin síðari ár. Í Svíþjóð hefur meðalverð farið hægt hækkandi, verið á bilinu 300 til 400 þúsund krónur á föstu verði. Undantekningin á árinu 2004, þegar meðalverð fór í rúma 1,5 milljónir króna á föstu verði, hefur ekki verið útskýrð en hlýtur að stafa af skekkju í gögnum Hagstofunnar. Í Noregi hefur verðið farið fremur hækkandi og náði toppi á síðasta ári þegar það fór í um 850 þúsund krónur á föstu verðlagi. Í ár er meðalverðið svipað og það var á árinu 2007 eða um 600 þúsund krónur.

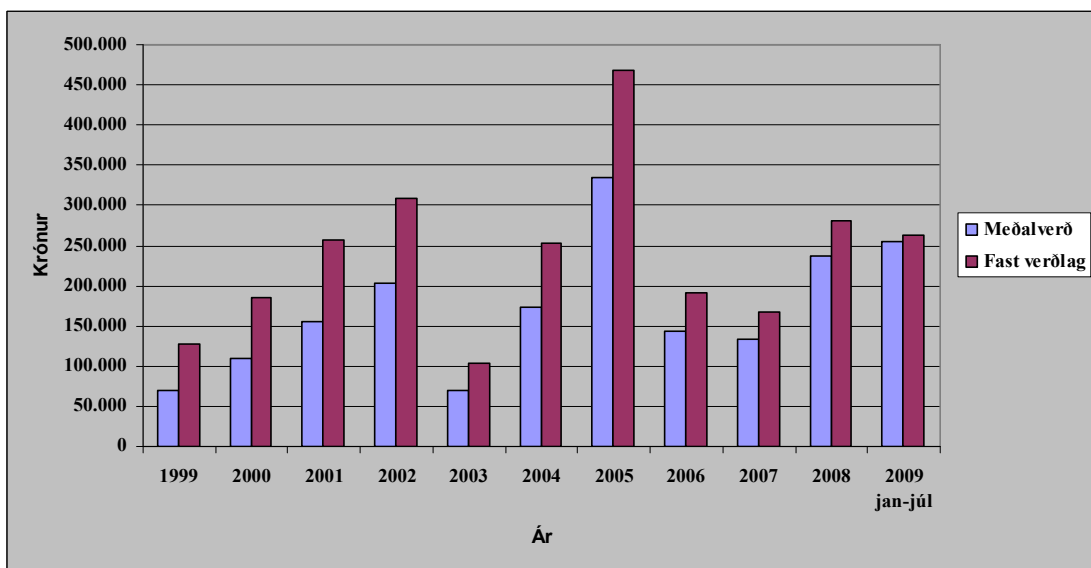
Í Færeyjum eru skráð 250 íslensk hross, iðkendur eru þar rúmlega eitt hundrað og eitt hestamannafélag er starfandi⁴⁸. Á árunum 1999 til 2008 voru seld á bilinu 2-16 hross á ári til Færeyja. Meðalverð hefur verið breytilegt, hæst var það á árinu 2005 þegar það fór í rúmlega 450 þúsund á föstu verðlagi en lægst 2003 þegar það var rétt rúm eitt hundrað þúsund.

Á síðasta ári fóru 15 hross til Færeyja og var meðalverð þeirra tæp 300 þúsund á föstu verðlagi.

⁴⁸ Skráning FEIF frá 1. október 2008, sjá töflu 1.



Mynd 20. Fjöldi útfluttra hrossa til Færeyja árin 1999 til 2008. (Heimild: Hagstofa Íslands).



Mynd 21. Meðalverð útfluttra hrossa til Færeyja árin 1999 til 2009, annars vegar á verðlagi hvers árs og hins vegar á föstu verðlagi. (Heimild: Hagstofa Íslands).

Hestamennska á sér ríka hefð í Skandinavíu en hvað öflugust er hún líklega í Svíþjóð. Þar í landi er til að mynda mjög öflug starfsemi, bæði ræktun og keppni, rekin kringum veðreiðabrokkara en einnig er þar rík klassísk reiðhefð sem á sér aldalanga sögu. Í Noregi er hestamennskan að sumu leyti keimlík og í Svíþjóð en ekki eins umfangsmikil. Hið sama má segja um Danmörku en Danir hafa þó mjög sótt í sig veðrið og hafa til að mynda náð frábærum árangri innan stórhestaheimsins með eigið hestakyn (dansk varmblood). Í Færeyjum eru hestamennsku hins vegar settar þröngar skorður af landfræðilegum

ástæðum, þannig að þar er engin reiðmennskuhefð að ráði. Hins vegar hefur Íslandshestamennskan í Færeyjum aukist nokkuð, ekki síst í gegnum kunningja- og vináttutengsl einstaklinga hér á landi og í Færeyjum.

Samnorræn vitund fellir íslenska hestinn vel að skandinavískri menningu og hugarheimi („Hestur goðanna“) og þó að hestamennskan á Norðurlöndunum sé af miklum gæðum og státi af langri sögu og ríkum hefðum, hefur hún ekki staðnað eða orðið viðfangsefni fárra heldur er hér um vinsæla almenningsþrótt að ræða þar sem mikið landrými gerir frjálsgla ástund færa.

Íslenski hesturinn hefur sterka ímynd í hugum Dana og Svía og var hann nefndur af yfir 10% viðmælenda í könnun sem birt var 1998 á þáttum sem skapa ímynd Íslands.⁴⁹ Þannig voru hestar í þriðja sæti hjá Svíum (23,3%) og sjötta sæti hjá Dönum (12,4%) þegar viðmælendur voru beðnir um að nefna þrjá þætti sem þeim datt fyrst í hug í tengslum við Ísland.⁵⁰ Í könnun ParX frá árinu 2007 nefndu 40% sænskra viðmælenda íslenska hestinn sem einn af fimm þáttum sem koma fyrst í hugann varðandi Ísland.⁵¹

8.1.5 Finnland

Rétt eins og í Svíþjóð er mikil reiðhefð í Finnlandi frá fornu fari og er þar stór markaður fyrir hesta. Finnski markaðurinn með íslenska hesta hefur vaxið hraðar en í öðrum löndum á undanförunum árum. Hann hefur fengið mikilvægan stuðning með heimsóknum íslenskra þjálfara og kennara sem hefur reynst lykilatriði líkt og í Svíþjóð. Jafnframt hefur áhersla verið lögð á hestasýningar þar sem eiginleikar íslenska hestsins eru dregnir fram og fólki gefinn kostur á að komast í návígi við hestinn. Finnskir unnendur íslenska hestsins hafa lagt áherslu á að útvíkka markaðinn með því að kynna íslenska hestinn fyrir hestamönnum sem vanir eru öðrum hestakynjum.

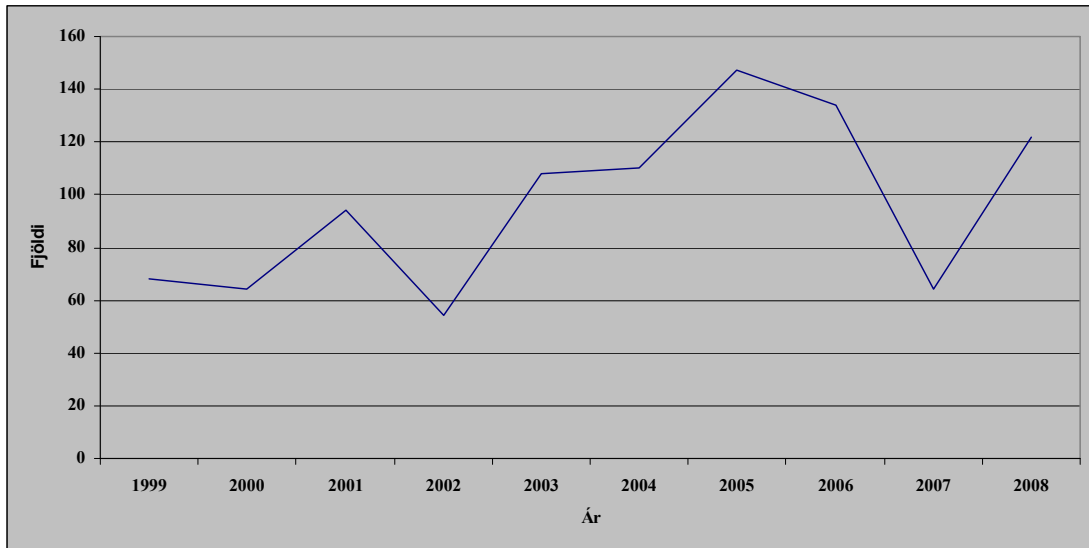
Um 2.300 íslensk hross eru í Finnlandi og 13 Íslandshestafélög eru þar starfandi með um 900 félagi.⁵² Sala á hrossum til Finnlands hefur verið á bilinu 60 - 150 hross á ári en voru um 120 á síðasta ári. Meðalverð 2008 og 2009 er rúmlega 400 þúsund krónur og hefur farið hækkandi.

⁴⁹ Hákon Þór Sindrasón (1998 b) Aðrir þættir voru *heitir hverir, fólk, veður, eldfjöll, náttúra og fiskur*.

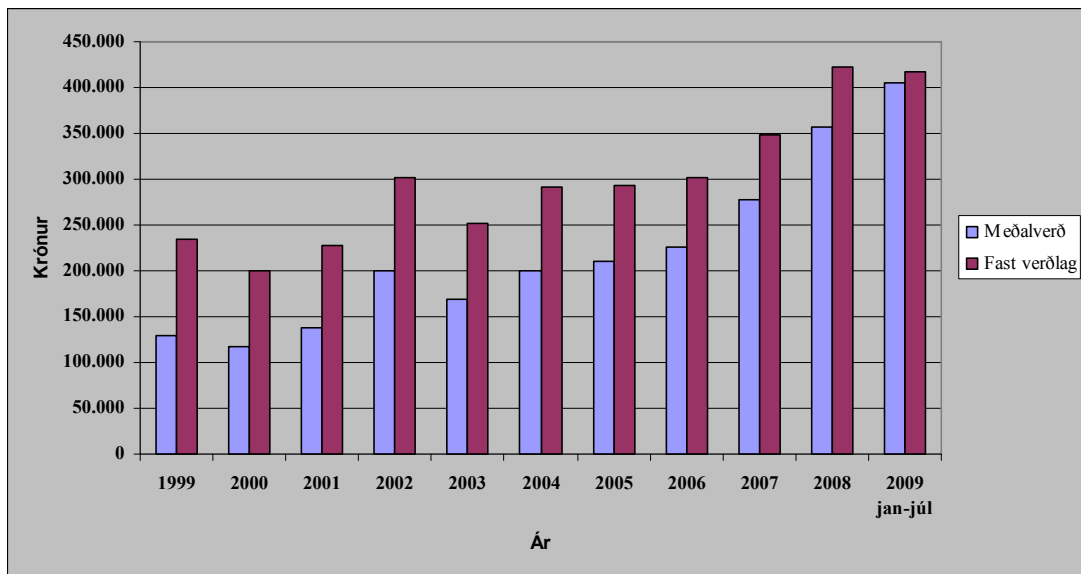
⁵⁰ Hákon Þór Sindrasón (1998 a).

⁵¹ ParX viðskiptaráðgjöf (2007).

⁵² Skráning FEIF frá 1. október 2008, sjá töflu 1.



Mynd 22. Fjöldi útfluttra hrossa til Finnlands árin 1999 til 2008. (Heimild: Hagstofa Íslands).



Mynd 23. Meðalverð útfluttra hrossa til Finnlands árin 1999 til 2009, annars vegar á verðlagi hvers árs og hins vegar á föstu verðlagi. (Heimild: Hagstofa Íslands).

Nokkur samkeppni er við útflytjendur á íslenskum hrossum frá Svíþjóð og jafnvel einnig frá Þýskalandi. Finnland er lykillinn að markaðssetningu íslenska hestsins í Rússlandi.

8.1.6 Rússland

Sterk reiðhefð er í Rússlandi og er markaðssvæðið geysilega víðfeðmt. Íslenski hesturinn er þar nær óþekktur og voru einungis tveir hestar fluttir þangað frá Íslandi á árinu 2007. Nokkur vinna hefur verið sett í kynningu á íslenska hestinum í Rússlandi undanfarin ár, m.a. á sýningu í Pétursborg en markaðnum hefur að einhverju leyti verið sinnt frá

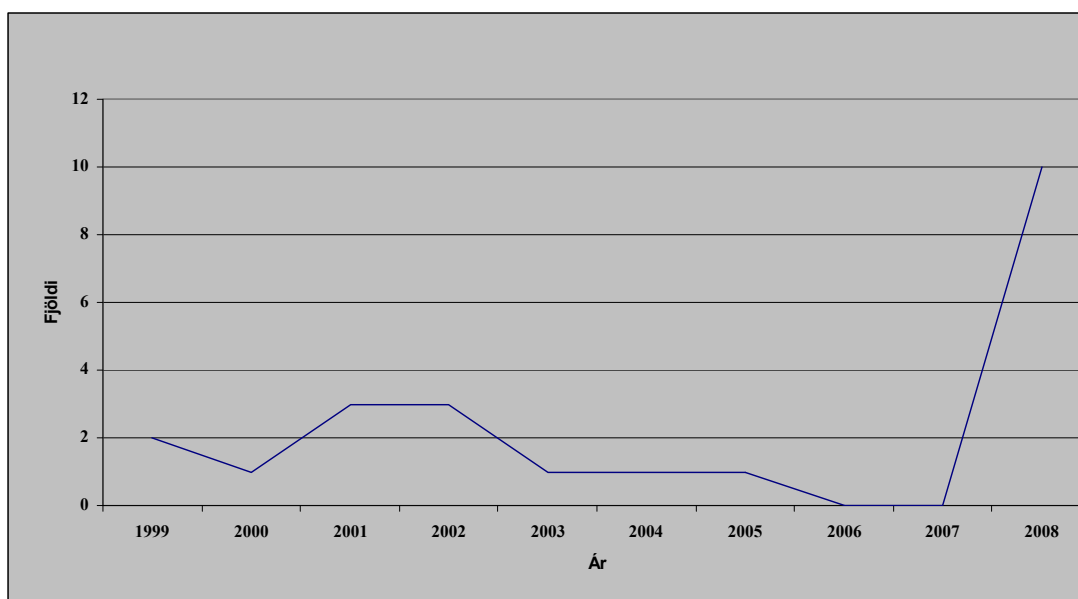
Finlandi. Heppilegast þykir að beina sjónum að iðkendum hestamennsku á öðrum hrossakynjum varðandi markaðssetningu á íslenskum hestum í Rússlandi. Samkeppni í sölu á íslenska hestinum er möguleg frá Þýskalandi.

8.1.7 Frakkland⁵³

Hestamennskuhefð í Frakklandi er rík, margir hestaklúbbar og reiðskólar eru þar starfandi og talið er að um 1 milljón manna fari á hestbak á degi hverjum. Reiðlist og hestamennska er þriðja stærsta íþróttagrein Frakklands, á eftir knattspyrnu og tennis. Um 70% iðkenda eru konur. Franska ríkið leggur styrki í hestamennsku til hestamannafélaga og reiðklúbba sem njóta opinberrar viðurkenningar. Unglingastarf í hestamennsku og reiðlist er einstaklega markvissst skipulagt og vel fjármagnað.

Íslenski hesturinn er lítt þekktur en hugtakið útivistarhestur er oft haft til viðmiðunar þegar kosti hans er getið.

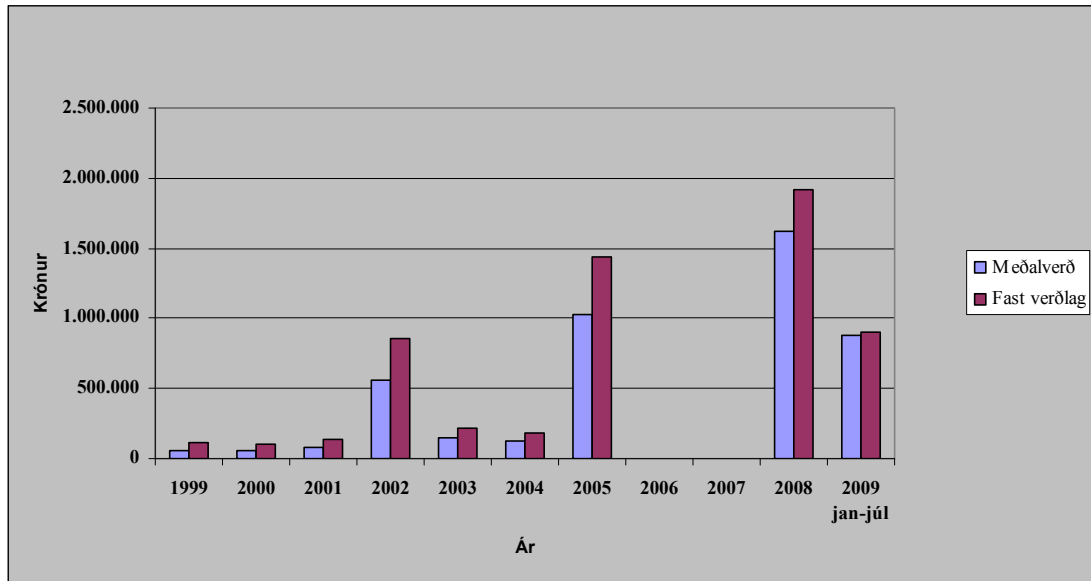
Um 4.000 íslenskir hestar eru í Frakklandi og eru fjögur Íslandshestafélög skráð í landinu með 85 félagsmenn.⁵⁴ Á síðustu 10 árum hafa 22 hestar verið fluttir til Frakklands frá Íslandi, þar af 10 hross á árinu 2008 og stýðst markaðurinn því við innlenda ræktun eða innflutning frá öðrum löndum Evrópu. Meðalverð hrossa sem flutt voru til Frakklands á árinu 2008 var hins vegar mjög hátt eða tæpar tvær milljónir króna.



Mynd 24. Fjöldi útfluttra hrossa til Frakklands árin 1999 til 2008. (Heimild: Hagstofa Íslands).

⁵³ Að mestu byggt á óbirtri skýrslu Tómasar I. Olrich sendiherra Íslands í Frakklandi.

⁵⁴ Skráning FEIF frá 1. október 2008, sjá töflu 1.



Mynd 25. Meðalverð útfluttra hrossa til Frakklands árin 1999 til 2009, annars vegar á verðlagi hvers árs og hins vegar á föstu verðlagi. (Heimild: Hagstofa Íslands).

Unnið hefur verið að því að afla íslenska hestakyninu viðurkenningar innan franska reglugerðakerfisins um hestamennsku. Það er forsenda þess að starfsemi Íslandshestafélaga geti notið fjárhagslegs stuðnings opinberra aðila til almennrar reiðklúbbastarfsemi og keppnishalds til jafns og gerist hjá félagasamtökum um önnur hestakyn í Frakklandi. Það getur aftur haft áhrif á markaðsstöðu íslenska hestsins í Frakklandi.

Um 26.000 ferðamenn frá Frakklandi komu til Íslands á árinu 2008. Í könnun ParX frá árinu 2007 kom fram að 1% franskra viðmælenda nefndu íslenska hestinn sem einn af fimm þáttum sem koma fyrst í hugann varðandi Ísland.⁵⁵

8.1.8 Bretland

Sterk reiðhefð er í Bretlandi en hún tengist fremur efri stéttum samfélagsins og sögulegum hefðum en almenningsíþróttum. Bretlandsmarkaður hefur reynst erfiður og lítið móttækilegur fyrir íslenska hestinn, ímynd hans er veik og er hann talinn til smáhesta (pony) og þar með barnahesta. Íslenski hesturinn er ekki þekktur í landinu eins og sést af því að í könnun ParX frá 2007 kom fram að 0,4% breskra viðmælenda nefndu íslenska hestinn sem einn af fimm þáttum sem koma fyrst í hugann varðandi Ísland.⁵⁶

Um 900 íslenskir hestar eru í Bretlandi, ekkert Íslandshestafélag er þar starfandi en ein landsamtök, með 270 félagamönnum og eru þau aðili í FEIF.⁵⁷ Á bilinu 8-28 hross hafa verið flutt til Bretlands á ári hverju síðustu 19 árin. Meðalverð hefur verið á bilinu 150 til 300 þúsund

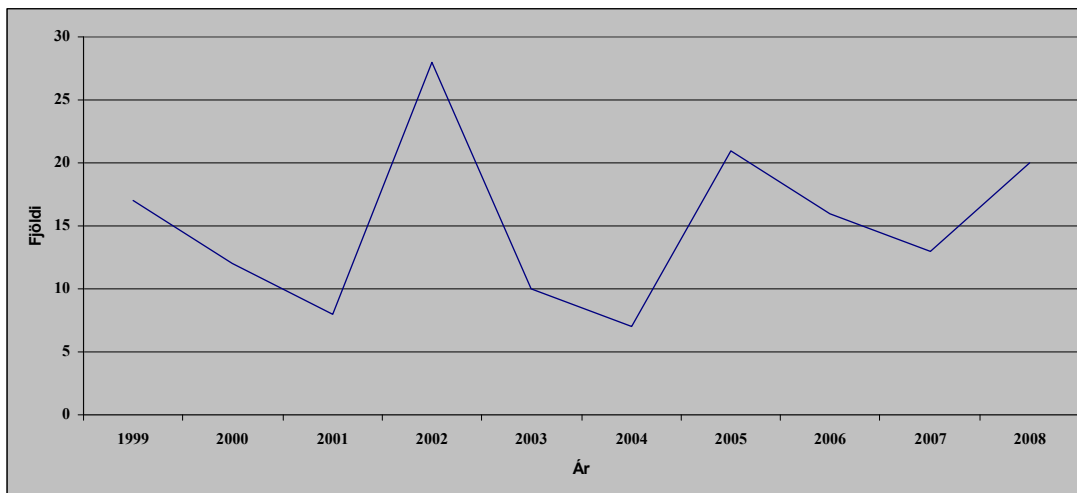
⁵⁵ ParX viðskiptaráðgjöf (2007).

⁵⁶ ParX viðskiptaráðgjöf (2007).

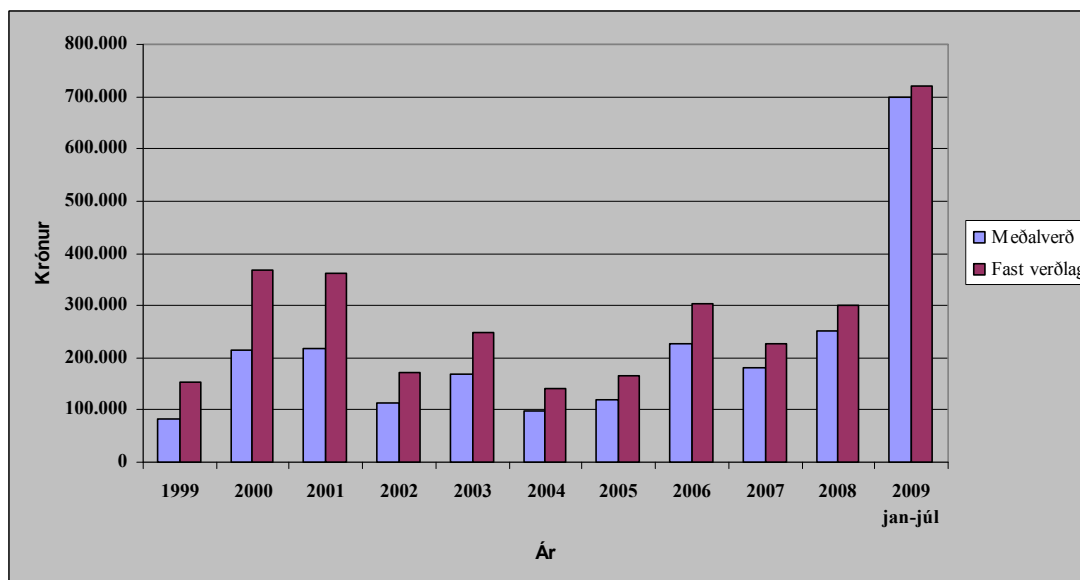
⁵⁷ Skráning FEIF frá 1. október 2008, sjá töflu 1.

krónur en á þessu ári hafa dýrir hestar verið fluttir þangað, meðalverðið var um 700 þúsund krónur.

Á árinu 2008 voru Bretar stærsti hópur ferðamanna á Íslandi eða um 70 þúsund talsins.⁵⁸



Mynd 26. Fjöldi útfluttra hrossa til Bretlands árin 1999 til 2008. (Heimild: Hagstofa Íslands).



Mynd 27. Meðalverð útfluttra hrossa til Bretlands árin 1999 til 2009, annars vegar á verðlagi hvers árs og hins vegar á föstu verðlagi. (Heimild: Hagstofa Íslands).

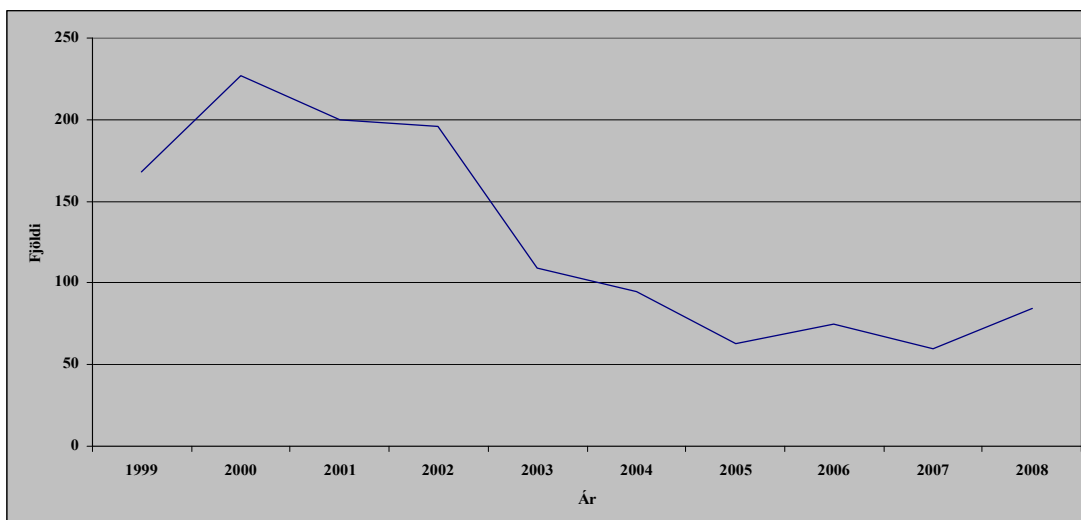
8.1.9 Bandaríkin

Bandaríkjamarkaður er mjög stór og er þar úr mörgum hestakynjum að velja. Hesturinn

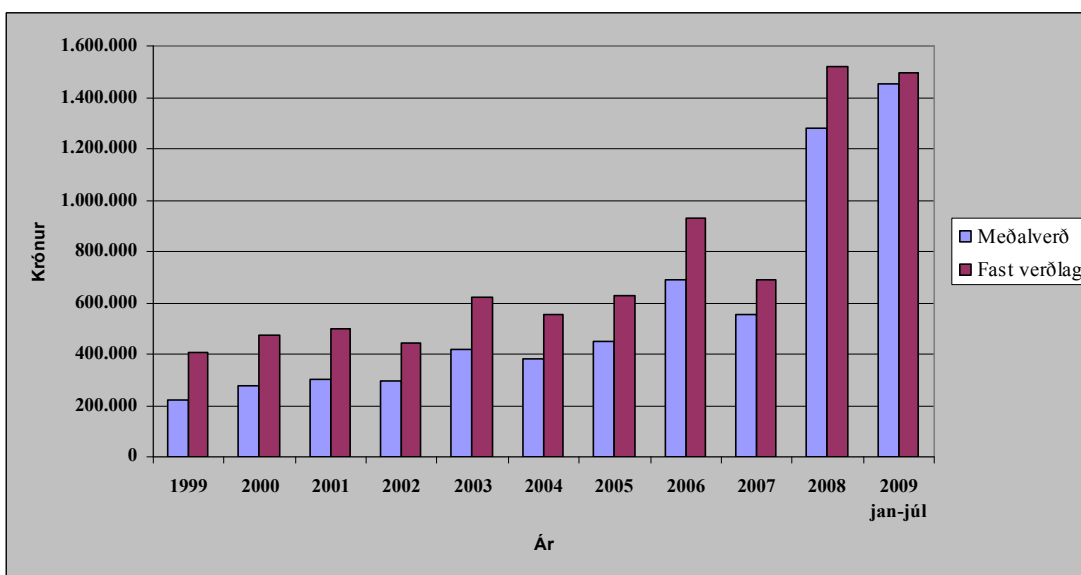
⁵⁸ Hagstofa Íslands.

hefur sterka tilvísun í menningu Bandaríkjamanna en reiðmennskuhefð er ólík því sem gerist á Íslandi.

Í Bandaríkjunum eru um 3.800 íslensk hross, 14 Íslandshestafélög eru starfandi með um 600 skráða félagsmenn.⁵⁹ Á árunum 2000-2002 voru um og yfir 200 íslensk hross flutt út til Bandaríkjanna á hverju ári. Frá þeim tíma hafa á bilinu 60 - 110 hross verið flutt út árlega til landsins. Verð á hrossum hefur hins vegar verið óvenju hátt, á bilinu 600 þúsund til 1,5 milljón króna frá árinu 2005.



Mynd 28. Fjöldi útfluttra hrossa til Bandaríkjanna árin 1999 til 2008. (Heimild: Hagstofa Íslands).



Mynd 29. Meðalverð útfluttra hrossa til Bandaríkjanna árin 1999 til 2009, annars vegar á verðlagi hvers árs og hins vegar á föstu verðlagi. (Heimild: Hagstofa Íslands).

⁵⁹ Skráning FEIF frá 1. október 2008, sjá töflu 1.

Árangur af markaðsstarfi með íslenska hestinn í Bandaríkjunum hefur verið takmarkaður, þar er hins vegar til mikils að vinna. Markaðsstarfið er hins vegar talið hafa skilað sér í kynningarstarfi á Íslandi og á íslenskum vörum og þjónustu og er þannig ágætt dæmi um notkun íslenska hestsins í kynningarefni um Ísland sem áfangastað. Bandaríkjamönnum hefur fjölgað mest í hestaferðum á Íslandi á síðustu árum.

Íslenski hesturinn er lítt þekktur í Bandaríkjunum. Í könnun ParX frá 2007 kom fram að 0,2% bandarískra viðmælenda nefndu íslenska hestinn sem einn af fimm þáttum sem koma fyrst í hugann varðandi Ísland.⁶⁰ Íslenski hesturinn þykir dýr og mörgum þykir hann of smár. Pasofino-hestur var markaðssettur á sama tíma og íslenski hesturinn og er þar í þúsundum, hann er stærri, ódýrari og auðveldari í meðförum. Bandarísk börn og unglingar hafa sérstakt tækifæri til að kynnast hestum í svokölluðu „boy-scout“ búðum sem þeir sækja í leyfum sínum og þyrfti að koma íslenska hestinum þar að.

8.1.10 Nýir markaðir

Varðandi ný markaðslönd þarf að huga að Póllandi og Ungverjalandi sem eru í nálægð Þýskalands og í þeim löndum er sterk reiðhefð. Í Póllandi er nokkur fjöldi íslenskra hesta. Í Ástralíu er starfandi lítið Íslandshestafélag með um 20-30 félagsmenn sem eiga um 50-60 hesta er hafa verið skráðir í World-Feng.

8.2 Hestavörur

Löng reynsla er af þróun og sölu á hestavörum hérlendis. Yfirleitt er um að ræða gæðavöru byggða á fagmennsku. Íslenskir framleiðendur útivistarfatnaðar hafa framleitt flikur fyrir hestafólk sem eru vinsælar. Það hefur sýnt sig að framleiðendur hestavara erlendis gera eftirlíkingar af íslenskri vöru til framleiðslu og sölu. Hliðstætt á við um myndbönd og mynddiska um íslenska hestinn og hestamennsku sem eru framleidd á Íslandi.

Sala á íslenskum hestavörum til erlendra aðila fer að nokkru leyti fram í gegnum netið. Samkvæmt Tax-free endurgreiðslu á árinu 2008 nam sala á hestavörum á Íslandi á milli 30 og 40 milljónum króna og eru þá útivistarvörur tengdar hestum undanskildar.

8.3 Hugmyndir um útfærslur

Ýmsum hugmyndum um útfærslur og atburði sem geta eflt hestatengda ferðaþjónustu var varpað fram af gestum nefndarinnar. Hér á eftir er gerð grein fyrir tveimur þessara hugmynda:

⁶⁰ParX viðskiptaráðgjöf (2007).

- Byggja á samvinnu hagsmunaaðila á ólíkum landsvæðum og búa til klasa um upplifun á íslenska hestinum þar sem sérstaða hvers svæðis með tilliti til hestamennsku er nýtt og styrkt. Lögð verði áhersla á að skapa fjölbreytt tækifæri fyrir hestamenn og aðra ferðamenn til að upplifa hestamennsku á öllum árstíðum, m.a. námskeið, kennslu, umhirðu, afþreyingu og upplifun á hestbaki. Samvinna aðila á svæðinu skiptir þarna miklu máli. Þegar hefur þessum hugmyndum verið hrint af stað í Skagafirði og er þeim lýst í fylgiskjali 2. Útflutningsráð, atvinnuráðgjafar eða aðrir aðilar á viðkomandi svæði geta verið samhæfingaraðilar.
- Hestasýningar fyrir ferðamenn þar sem fjölbreytileiki íslenska hestsins er kynntur sem hluti af afþreyingu erlendra og innlendra ferðamanna. Slíkar hestasýningar hafa verið á boðstólnum í Skagafirði frá árinu 1992 og hafa að meðaltali 2.000 manns séð þessar sýningar ár hvert. Hestasýningar þessar byggja á að kynna íslenska hestinn, sögu hans, eiginleika og hlutverk í aldanna rás. Komast gestir um leið í nána snertingu við hesta og hestamenn, auk þess sem boðið er upp á gangtegundasýningar og heimsókn í hesthús, hestum klappað, spjallað við hestamenn og boðið upp á kaffi. Heimsóknin tekur um eina klukkustund. Slík afþreying byggir á upplifun; að sjá, snerta og hlusta, tilfinningu og þekkingu. Tilgangurinn er afþreying en um leið að kveikja neista og áhuga á íslenska hestinum. Sýningar af þessu tagi eru mjög góðar til að vekja athygli á íslenska hestinum og um leið góð kynning á landi og þjóð.

Eitt elsta hestaferðafyrirtæki landsins, Hestasport, var frumkvöðull þessarar tegundar hestasýninga á landinu sem lengst af voru á Vindheimamelum en eru nú á tveimur hrossaræktarbúum í Skagafirði; Flugumýri og Varmalæk. Sambærilegar sýningar hafa verið þróaðar víðar, s.s. í Friðheimum í Árnessýslu sem er á leið ferðamanna um Gullna hringinn milli Gullfoss og Geysis þar sem um 400 þúsund ferðamenn fara um á ári hverju.

9. FYLGISKJÖL

Fylgiskjal 1. Heildarútflutningur íslenskra hrossa skipt eftir löndum og árum.

	1999	2000	2001	2002	2003	2004	2005	2006	2007	2008	2009 jan-júlí
Land	Fjöldi	Fjöldi	Fjöldi	Fjöldi	Fjöldi	Fjöldi	Fjöldi	Fjöldi	Fjöldi	Fjöldi	Fjöldi
Austurríki	24	30	36	24	15	52	54	34	35	77	23
Ástralía											1
Bandaríkin	168	227	200	196	109	95	63	75	60	84	13
Belgía	0	6	4	0	3	4	2	8	0	7	2
Bretland	17	12	8	28	10	7	21	16	13	20	1
Búlgaría								3			
Danmörk	266	168	151	201	236	233	298	327	391	496	120
Finnland	68	64	94	54	108	110	147	134	64	122	38
Frakkland	2	1	3	3	1	1	1	0	0	10	2
Færeyjar	6	16	11	10	2	10	7	4	3	15	14
Grikkland	4				7						
Grænland			2				4	2			
Holland	58	42	42	38	14	19	22	13	18	23	20
Írland					1		2				
Ítalía	3	3	4	2		1	1	7		6	1
Kanada	22		84	8			1				
Lúxemborg	4	9	31	23	6	3	2	0	1	0	2
Noregur	173	177	248	181	135	113	161	91	107	113	29
Nýja-Sjáland				1				3			
Mið- Afríkulýðveldið					1						
Pólland										1	
Rúmenía									4		4
Rússland									2		
Slóvakía	10										
Slóvenía						6	8			1	
Sviss	146	102	89	61	77	86	82	56	56	82	56
Svíþjóð	586	501	382	333	431	388	370	330	322	677	176
Ungverjaland					1		2				
Þýskaland	474	356	234	202	171	224	265	200	254	349	190
Alls	2.031	1.714	1.623	1.365	1.328	1.352	1.513	1.303	1330	2.083	692

(Heimild: Hagstofa Íslands).

Fylgiskjal 2

Hýruspor, samtök um hestatengda þjónustu á Norðurlandi vestra

Tilgangur Hýruspors er að auka gæði og fagmennsku í hestatengdri atvinnustarfsemi á Norðurlandi vestra (Húnavatnssýslum og Skagafirði) með það að markmiði að styrkja ímynd svæðisins og íslenska hestsins og fjölga þannig bæði ferðamönnum og störfum. Með því að starfa saman eflum við bæði samstöðu og tækifæri í markaðssetningu til þess að koma betur á framfæri þeirri fjölbreyttu þjónustu sem við bjóðum uppá.

Í stjórn Hýruspors sitja Páll Dagbjartsson (stjórnarformaður), Hjörtur Karl Einarsson, Arna Björg Bjarnadóttir, Jón Gíslason og Jóhann Albertsson. Félagið var formlega stofnað í febrúar 2009.

Eftirfarandi fyrirtæki eru félagar í Hýruspori í október 2009: Varmilækur, Hestasport, Sögusetur íslenska hestsins, Brekkulækur, Hvammur II, Steinnes, Hótel Varmahlíð, Blöndubýggð (Potturinn & Pannan, Húnavellir o.fl.), Grafarkot, Þingeyrar, Syðra-Skörðugil, Lýtingsstaðir, Krossaneshestar, Hæli, Hnjúkahlíð, Efri-Mýrar, Þorkelshóll, Stóra-Ásgeirsá, Hof í Vatnsdal, Flugumýri, Reiðhöllin Svaðastaðir, Topphestar og Sveitasetrið Gauksmýri. Vonir standa til að í þessum hópi muni fjölga.

Vefsíða er smíðum og er stefnt á opnun hennar á haustdögum 2009. Félagsskapurinn Hýruspor heldur utan um sameiginlega starfsemi fyrirtækjanna, en til markaðssetningar erlendis notum við heitið Icehorse um félagsskapinn. Lén vefsíðunnar verður Icehorse.is. Vefsíðan mun þannig virka sem regnhlífarvefsíða fyrir á þriðja tug fyrirtækja á Norðurlandi vestra, sem flest hafa áratuga reynslu í hrossarækt og ferðaþjónustu. Með tilkomu síðunnar verður hægt að finna á einum stað allt það helsta sem boðið er upp á í hestatengdri ferðaþjónustu á Norðurlandi vestra.

Stefnt er á að lengja hið hefðbundna ferðamannatímabil, m.a. með pakkaferðum að vetri. Settar hafa verið saman tvær vetrarferðir á Norðurlandi vestra 2010, sem verða boðnar í tengslum við viðburðina *Íslandsmót á Svínavatni* og *Tekið til kostanna, alþjóðlega hestadaga á Saudárkróki*. Hugmyndafræði ferðanna byggir á skýrslunni Events & Breeders. Gert er ráð fyrir að í hvorri ferð verði um 20 erlendir gestir og að hún standi yfir í sex daga. Hópurinn verður með fararstjóra og rútu allan tímann og allur matur (úr héraði) og gisting er innifalið. Helstu þættir ferðanna eru heimsóknir á hrossaræktarbú, persónuleg tengsl við ræktendur, hestaferðir, framangreindir viðburðir, heimsókn og kynning á Hólum í Hjaltadal, hestasýningar o.fl.

Eitt af stærstu sóknarfærum Hýrusporshópsins eru sala á vörum og þjónustu í tengslum við Landsmót 2010 á Vindheimamelum og er unnið að þróun vöruframboðs. Til lengri tíma skoðum við einnig sóknarfæri í tengslum við stóðréttir, erum með starfandi vinnuhópa um reiðvegamála, betri nýtingu reiðhalla (með margvíslegu sýningarhaldi) o.fl.

Þessi stutta kynning hér að framan er ekki tæmandi yfir þá starfsemi sem Hýruspor hefur á þjónunum; tækifærin eru mýmörg og það er trú okkar að með samstarfi sem þessu margföldum við styrk okkar; ekki hvað síst í tækifærum til öflugri markaðssetningar

erlendis.

(Tekið saman af Jóni Þór Bjarnasyni starfsmanni verkefnisins Hýruspor í október 2009).

10. HEIMILDIR

Alþingi. Svar við fyrirspurn Gísla S. Einarssonar um hrossaútflutning og kynningu á íslenska hestinum erlendis á 122. löggjafarþingi 1997-98 þskj. 331-88. mál.

Bjarni Reynarsson (2006) Erlendir ferðamenn á Íslandi. Þróun á ferðavenjum og áhrif á samgöngukerfi. Unnið fyrir Samgönguráð í júní 2006. Land-ráð sf., Reykjavík.

Ferðamálaráð Íslands (2005) Ferðaþjónusta í tölum 2005. Reykjavík.

Ferðamálaráð Íslands (2009) Ferðaþjónusta í tölum 2009, Reykjavík.

Ferðamálastofa (2009) Brottfarartalningar í Leifsstöð 2003-2009.

Fjármálaráðuneytið (2009) Fjárlög 2009, Reykjavík.

Forsætisráðuneytið (2008) Ímynd Íslands – styrkur, staða stefna. Forsætisráðuneytið, Reykjavík.

Framleiðnisjóður landbúnaðarins (2006-2008).

Fréttavefurinn www.amx.is.

Hagþjónusta landbúnaðarins (1996).

Hagstofa Íslands.

Hákon Þór Sindrason(1998 a) Ímynd Íslands og íslenskrar vöru erlendis. Morgunblaðið 4. nóvember 1998

Hákon Þór Sindrason(1998 b) Ímynd Íslands og íslenskrar vöru erlendis.Morgunblaðið 7. nóvember 1998.

ParX- viðskiptaráðgjöf (2009) Viðhorfskönnun um Ísland unnin á vegum Útflutningsráðs og Ferðamálastofu, Reykjavík.

ParX viðskiptaráðgjöf (2007) Áhrif hvalveiða í atvinnuskyni á ímynd Íslands og íslenska

ferðaþjónustu. Könnun meðal almennings, Reykjavík.

Samgönguráðuneytið (2003) Íslensk ferðaþjónusta-framtíðarsýn, samgönguráðuneytið, Reykjavík.

Samtök ferðaþjónustunnar (2007) Hagtölubæklingur SAF.

Seðlabanki Íslands (2009) Hagtölur Seðlabankans, upplýsingasvið SÍ.

Skýrslan *Markaðssetning íslenska hestsins erlendis* er samin af nefnd sem starfað hefur á vegum sjávarútvegs- og landbúnaðarráðuneytisins frá því í febrúar 2008. Verkefni nefndarinnar var að meta hvernig staðið er að kynningu íslenska hestsins nú um stundir, velta fyrir sér nýjum hugmyndum og leita leiða til að bæta árangur af útflutningsstarfinu. Jafnframt var nefndinni falið að skoða hvernig best megi nota hestinn í landkynningarstarfi og til að styrkja markaðssetningu íslenskra afurða og ferðaþjónustu erlendis.

Í nefndinni sátu: Ásta Möller formaður, Freyja Hilmarsdóttir, Hulda Gústafsdóttir, Kristinn Hugason, Magnea Guðmundsdóttir, Pétur J. Eiríksson og Sveinbjörn Sveinbjörnsson.

Nefndin hélt 15 fundi og fékk til sín fjölda gesta.

Mynd á forsíðu er tekin í ágúst 2004 á reiðsýningu í Ásbyrgi í tilefni af ársfundi sjávarútvegs-, landbúnaðar- og matvælaráðherra Norðurlandanna sem þá fór fram hér á landi. Á myndinni er Ísidór frá Árgerði, knapi: Erlingur Ingvarsson. Ljósmynd: Axel Jón Fjeldsted.

Mynd á baksíðu er tekin af sama tilefni, á myndinni eru frá vinstri talið: Kristinn Hugason á Boðna frá Ytra-Dalsgerði, Sigurbjörn Bárðarson á Sörla frá Dalbæ II, Elsa Albertsdóttir á Gusti frá Syðra-Vallholti, Árni Björn Pálsson á Brjáni frá Hamrahlíð, Erlingur Ingvarsson á Ísidór frá Árgerði og Silvía Sigurbjörnsdóttir á Kára frá Búlandi. Ljósmynd: Axel Jón Fjeldsted.

ISBN 978-9979-9398-3-2

